



HOSPITAL GENERAL SAN VICENTE DE PAÚL SALA SITUACIONAL



ENERO A DICIEMBRE – 2017

Ibarra-Imbabura-Ecuador



Tabla de Contenidos

ii

Introducción	6
Marco institucional	6
Visión	8
Misión	9
Valores	9
Objetivo general institucional	9
Cartera de servicios y horarios de atención del hospital	10
Características de la Construcción	14
Detalle dotación de camas en el hospital	15
Producción consulta externa	20
Producción promedio de pacientes atendidos en consulta externa por profesional al mes	21
Perfil epidemiológico	24
Principales causas de morbilidad por servicio	29
Mortalidad	32
Producción del servicio de emergencia	33
Producción de emergencia por especialidad	35
Producción del servicio de Ginecología	36
Indicadores hospitalarios.	38
Matriz AIQ	56
Perfil epidemiológico	60
Fuente: Estadística	62
Desechos sanitarios	63
Gestión Administrativa	64

Lista de tablas

iii

Tabla. Estadística TTHH	11
Tabla. Brechas de TTHH	12
Tabla. Dotación de camas	15
Tabla. Camas Funcionales	16
Tabla. Camas no censables	17
Tabla. Bóxer, cubículos de atención de emergencia.....	18
Tabla: Producción de profesionales en consulta externa	21
Tabla. 10 principales causas de mortalidad	32
Tabla. Promedio mensual de pacientes atendidos en emergencia	34
Tabla. EPI2	60
Tabla. Producción Administrativo	64

Lista de figuras

iv

Gráfico. Cartera de Servicios	10
Gráfico . Dotación de camas	15
Gráfico. Dotación de camas	16
Gráfico. Camas no censables	17
Gráfico. Bóxer, cubículos de atención de emergencia.....	18
Gráfico. Producción de consulta externa por especialidad	20
Gráfico. Indicadores vigilancia epidemiológica	24
Gráfico. Producción por mes	33
Gráfico. Porcentaje mensual de atenciones emergencia vs ingresos de emergencia	34
Gráfico. Informe Mensual por edad de Partos Cesareas y Abortos	36
Gráfico. Promedio Mensual y Diario de Atenciones del Servicio de Gineco Obstétricas	37
Gráfico. Altas	38
Gráfico. Promedio Mensual y Diario de Altas.....	39
Gráfico. Porcentaje de altas	40
Gráfico. Egresos.....	41
Gráfico. Promedio Mensual de Egresos.....	42
Gráfico. Porcentaje Egresos por Servicios.....	42
Gráfico. Total Interconsultas	43
Gráfico. Promedio Mensual Interconsultas.....	44
Gráfico. Porcentaje Interconsultas entre Servicios	44
Gráfico. Giro de Camas	45
Gráfico. Intervalo Giro de Camas.....	46
Gráfico. Promedio Diario Días Paciente.....	47
Gráfico. Promedio Días Paciente	48
Gráfico. Porcentaje Ocupación de Camas	49
Gráfico. Promedio de Porcentaje de Ocupación	50
Gráfico. Promedio Días de Estada	51
Gráfico. Promedio Días Camas Disponibles	52
Gráfico. Promedio Mensual Días Camas Disponible vs Dotación Real de Camas por Servicio	53
Gráfico. Análisis en porcentajes Promedio Mensual Días Camas Disponible vs Dotación Real de Camas por Servicio	54
Gráfico. Promedio Diario de Egresos	55
Gráfico. Promedio Mensual de AIQ	56
Gráfico. Producción de Laboratorio	57
Gráfico. Producción Imagenología	57
Gráfico. Producción Farmacia	58
Gráfico. Producción lavandería	58
Gráfico. Producción Endoscopias	59
Gráfico. Producción Ecografía.....	59

Introducción

El Hospital San Vicente de Paúl se encuentra ubicado en la ciudad de Ibarra provincia de Imbabura misma que está ubicada en la región Sierra Norte del Ecuador, limita con las provincias de Esmeraldas al Nor-este, con Carchi al Norte, y al Sur con la provincia de Pichincha.

El cantón Ibarra es la capital provincial se encuentra limitada de la siguiente manera por sus respectivos cantones:

Oeste: Cantones Urcuquí, Antonio Ante y Otavalo,

Este: Cantón Pimampiro, Sur: Provincia de Pichincha.

Imagen 1: Mapa de Imbabura



Marco institucional

BREVE RESEÑA HISTÓRICA

Los hospitales en la Real Audiencia, tuvieron su origen en la intervención Real, Soberano que era informado continuamente, de la pobreza y enfermedades que sufrían los súbditos, en los remotos dominios americanos, antes de la fundación de la Villa de San Miguel de Ibarra en 1606, se habla del Hospital de la Misericordia de Nuestro señor Jesucristo, en 1641 el Hospital recibe los bienes del Capitán Don Francisco López para gastos de los pobres del Hospital según escribe el Sacerdote Navas.

En la madrugada de 1868, Ibarra y sus comarcas fueron destruidas por un terrible terremoto, por la actitud y la fuerza de voluntad del Doctor Gabriel García Moreno, es reconstruida la Ciudad de Ibarra, cuyos habitantes volvieron a sus solares desde los llanos de la Esperanza, el 28 de Abril de 1872 y el Hospital de Ibarra es RECONSTRUIDO bajo los planos del Hermano Benito Aulin, de las escuelas Cristianas, con el nombre de HOSPITAL SAN VICENTE DE PAÚL, entidad que fue considerada en su época como uno de los mejores de América. Este edificio antiguo que se encuentra hasta la actualidad en las calles Juan Montalvo y Salinas de la ciudad de Ibarra, en la actualidad es utilizado como centro de educación Superior de la Universidad Técnica del Norte.

En el año 1979, se comienza a conversar del nuevo edificio del Hospital, entre los legisladores y autoridades del Hospital de esa época, después de largas liberaciones y entrevistas con el Ministro de Salud y el Presidente de la Republica, se le entrega los estudios para la construcción y equipamiento a una firma Italiana, los terrenos son expropiados a la Señora Rosa Gómez de la Torres y se coloca la primera piedra el 23 de enero de 1981, después de 10 años de intenso trabajo, el 23 de abril de 1991 es inaugurado el nuevo edificio del Hospital durante la Presidencia del Doctor Rodrigo Borja y siendo Director del Hospital el Doctor José Albuja, siendo un hito de gran relevancia para la comunidad de las provincias del norte del país.

Aunque de acuerdo a lo que establece la Constitución de la República del Ecuador, la Salud es gratuita para los ecuatorianos, los cambios realizados en la política pública a partir del año 2007 y 2008, se hace más evidente la aplicación de este derecho a los ciudadanos. Al Hospital San Vicente de Paúl, se le asignó en el año 2017 presupuesto corriente y de inversión de alrededor de 18'739,426.17 dólares, lo cual se tiene ejecutado un 100% de manera correcta priorizando las necesidades de la institución enfocada en prestar el servicio de salud.

El Hospital San Vicente de Paúl por disposición del Ministerio de Salud Pública participa dentro de los 44 hospitales del Ecuador, en el proceso de Acreditación con normas Canadienses dicho proceso constituye una oportunidad y un reto para adecuar la prestación de servicios a las exigencias actuales de una sociedad que ha crecido en los últimos 30 años aproximadamente en un 40% y en base a los importantes avances tecnológicos y de conocimiento en salud. Dicha acreditación permite cumplir con prácticas organizacionales requeridas prioritarias relacionadas con la comunicación, el uso de medicamentos, la cultura de seguridad, la evaluación de riesgos, la vida laboral, el control y la prevención de infecciones, incluyendo las actitudes y aptitudes del personal para mejorar la calidad de atención, utilizando la evidencia y las mejores prácticas para perfeccionar los servicios; y es un reto porque exige adecuar y reformular todos los procesos estandarizados y sistemas de gestión con la participación de usuarios internos y externos de esta Unidad de Salud.

Visión

Ser reconocidos por la ciudadanía como hospital accesible, que presta una atención de calidad que satisface las necesidades y expectativas de la población bajo principios fundamentales de la salud pública y bioética, utilizando la tecnología y los recursos públicos de forma eficiente y transparente.

Misión

Prestar servicios de salud con calidad y calidez en el ámbito de la asistencia especializada, a través de su cartera de servicios, cumpliendo con la responsabilidad de promoción, prevención, recuperación, rehabilitación de la salud integral, docencia e investigación, conforme a las políticas del Ministerio de Salud Pública y el trabajo en red, en el marco de la justicia y equidad social.

Valores

Los valores orientadores sobre los que se sustentarán las interrelaciones, decisiones y prácticas de los/as servidores/as del Ministerio de Salud Pública son:

- **Respeto.**-Todas las personas son iguales y merecen el mejor servicio, por lo que se respetará su dignidad y atenderá sus necesidades teniendo en cuenta, en todo momento, sus derechos;
- **Inclusión.**-Se reconocerá que los grupos sociales son distintos, por lo tanto se valorará sus diferencias, trabajando con respeto y respondiendo a esas diferencias con equidad;
- **Vocación de servicio.**- La labor diaria se cumplirá con entrega incondicional y satisfacción;
- **Compromiso.**- Invertir al máximo las capacidades técnicas y personales en todo lo encomendado;
- **Integridad.**- Demostrar una actitud proba e intachable en cada acción encargada;
- **Justicia.**- Velar porque toda la población tenga las mismas oportunidades de acceso a una atención gratuita e integral con calidad y calidez.
- **Lealtad.**- Confianza y defensa de los valores, principios y objetivos de la

Objetivo general institucional

HOSPITAL GENERAL SAN VICENTE DE PAÚL

“Informe de estado situacional del Hospital San Vicente de Paúl”

Proporcionar servicios de salud con calidad y calidez, confiables y oportunos a los usuarios internos y externos, atendiendo sus problemas prioritarios y los factores que condicionan para garantizar una adecuada atención con prácticas médicas seguras, que contribuyan a su calidad de vida, comprometidos en el desarrollo personal y profesional de nuestros servidores dentro de un marco laboral de trabajo en equipo, en un ambiente agradable y en excelentes condiciones. Vigilando la seguridad del paciente

Cartera de servicios y horarios de atención del hospital

Gráfico. Cartera de Servicios



Fuente: Admisiones

Estadística de Talento Humano del HSVP
Tabla. Estadística TTHH

1) TOTAL PROFESIONALES DE LA SALUD	381
MEDICOS ESPECIALISTAS	63
MEDICOS ESPECIALISTAS CONVENIO CUBA ECUADOR	1
MEDICO DEVENGANTE DE BECA	17
MEDICO/A GENERAL EN FUNCIONES HOSPITALARIA	79
MEDICO GENERAL DE PRIMER NIVEL DE ATENCIÓN	0
MEDICO GENERAL RURAL	0
BIOQUIMICOS FARMACEUTICOS/LABORATORIO	9
ENFERMERA/O	169
ENFERMERO/A RURAL	0
OBSTETRICES	2
OBTETRIZ RURAL	0
ODONTOLOGOS	1
ODONTOLOGO RURAL	0
PSICOLOGOS	3
TECNOLOGOS MÉDICOS (LABORATORIO (19), REHABILITACION, LENGUAJE, AUDITIVO (11), RADIOLOGOS (7)	37
2) AUXILIARES LABORATORIO, MEDICO Y ENFERMERIA	83
AUXILIARES DE ENFERMERIA	72
AUXILIAR DE FARMACIA	8
AUXILIARES DE ODONTOLOGÍA	1
AUXILIARES DE LABORATORIO	1
AUXILIAR O TECNICO RADIOLOGÍA	1
3) PERSONAL NUTRICIÓN	22
NUTRICION/COCINA	22
4)PERSONAL ADMINISTRATIVO	232
INTERNOS ROTATIVOS	156
PARAMEDICOS	6
TUTORES TAPS	0

HOSPITAL GENERAL SAN VICENTE DE PAÚL

“Informe de estado situacional del Hospital San Vicente de Paúl”

TAPS	0
PERSONAL ADMINISTRATIVO/TRABAJO SOCIAL	70
5)PERSONAL DE SERVICIOS	113
PERSONAL DE SERVICIOS	113
TOTAL TALENTO HUMANO	831

Fuente: Unidad de Talento Humano

Tabla. Brechas de TTHH

Detalle de Personal	Servidor Público	Rol	LOSEP	Plan Ecuador	Devengante de beca	Rural	TOTAL	BRECHA TOTAL
Médico/a Subespecialista en Cirugía Pediátrica	SP13	Ejecución de Procesos						1
Médico/a Subespecialista en Neonatología	SP13	Ejecución de Procesos	1				1	1
Médico/a Subespecialista en Mastología	SP13	Ejecución de Procesos						1
Médico/a Especialista en Cirugía Digestiva 1	SP12	Ejecución de Procesos						1
Médico/a Especialista en Gastroenterología 1	SP12	Ejecución de Procesos	1				1	1
Médico/a Especialista en Endocrinología 1	SP12	Ejecución de Procesos						1
Médico/a Especialista en Psiquiatría 1	SP12	Ejecución de Procesos				1		1
Médico/a Especialista en Neurología 1	SP12	Ejecución de Procesos	1				1	1
Médico/a Especialista en Cirugía Gastroenterológica 1	SP12	Ejecución de Procesos						1
Odontólogo/a Especialista en Cirugía Maxilofacial 3	SP8	Ejecución de procesos						1
Odontólogo/a Especialista en Endodoncia 3	SP8	Ejecución de procesos						1
Odontólogo/a Especialista en Odontopediatría 3	SP8	Ejecución de procesos						1
Odontólogo/a Especialista en Periodoncia 3	SP8	Ejecución de procesos						1
Odontólogo/a Especialista en Rehabilitación Oral 3	SP8	Ejecución de procesos						1
Subdirector/a de Cuidados de Enfermería	NJS	Dirección de Unidad Organizacional						1
Enfermero/a 4	SP7	Ejecución de Procesos	5				5	4
Enfermero/a 3	SP5	Ejecución de Procesos	161				161	32
Médico/a Especialista en Anestesiología 1	SP12	Ejecución de Procesos	6				6	3
Médico/a Especialista en Imagenología/Radiología 1	SP12	Ejecución de Procesos	1				1	1
Tecnólogo Médico de Imagenología 3	SP5	Ejecución de procesos	7				7	2
Médico/a Especialista en Patología Clínica 1	SP12	Ejecución de Procesos						1
Tecnólogo Médico de Laboratorio 2	SP4	Ejecución de procesos	2				2	3
Tecnólogo Médico de Medicina Transfusional 3	SP5	Ejecución de procesos						6
Médico/a Especialista en Medicina Física y Rehabilitación 1	SP12	Ejecución de Procesos						3
Tecnólogo Médico de Rehabilitación y Terapia Física 3	SP5	Ejecución de procesos	1				1	1
Terapeuta de Lenguaje y Auditiva	SP5	Ejecución de procesos	3				3	1

HOSPITAL GENERAL SAN VICENTE DE PAÚL

“Informe de estado situacional del Hospital San Vicente de Paúl”

Químico / Bioquímico Farmacéutico 1	SP5	Ejecución de procesos	6				6	3
Analista de Nutrición 1	SP2	Ejecución de Procesos	2				2	1
Analista de Investigación 2	SP11	Ejecución de procesos						1
Analista de Investigación 1	SP3	Ejecución de procesos						1
Analista de Docencia 2	SP11	Ejecución de procesos						1
Analista de Docencia 1	SP3	Ejecución de procesos						1
Analista de Planificación, Seguimiento y Evaluación de la Gestión 3	SP7	Ejecución y Coordinación de Procesos						1
Analista de Asesoría Jurídica 3	SP7	Ejecución y Coordinación de Procesos						1
Analista de Calidad 3	SP9	Ejecución y Coordinación de Procesos						1
Analista de Calidad 1	SP5	Ejecución de procesos						1
Especialista de Admisiones	SP9	Ejecución y Coordinación de Procesos						1
Analista de Admisiones	SP3	Ejecución de Procesos	1				1	1
Trabajador/a Social 1	SP4	Ejecución de procesos	4				4	1
Asistente de Atención al Usuario	SPA1	Administrativo	16				16	4
Analista Administrativo / Financiero	SP7	Ejecución y Coordinación de Procesos						1
Analista de Servicios Generales 1	SP4	Ejecución de procesos						1
Analista de Eléctrica-Electrónica	SP3	Ejecución de procesos						1
Trabajador/a Social Institucional	SP4	Ejecución de procesos						1
Paramedico 3	SP5	Ejecución de Procesos	4				4	2
Paramedico 2	SP1	Ejecución de Procesos	2				2	2
Subdirector/a de Especialidades Clínica, Quirúrgicas o Clínico Quirúrgicas	NJS	Dirección de Unidad Organizacional						1
Auxiliar de enfermería	SPA3	Administrativo	2				2	79
							479	179
TOTAL			473	0	6	1	469	179

Fuente: Unidad de Talento Humano

Características de la Construcción

La Infraestructura del Hospital San Vicente de Paul tiene una construcción de 27 años de forma vertical, misma que técnicamente se presta para un Hospital General.

Adicionalmente en una edificación hacia el norte del edificio principal, se encuentra el área de Diálisis que consta de una sola planta.

Estado de edificación: Bueno

Material predominante: Edificación Concreto de hormigón armado

Número de pisos: 5

Año de construcción: 1981

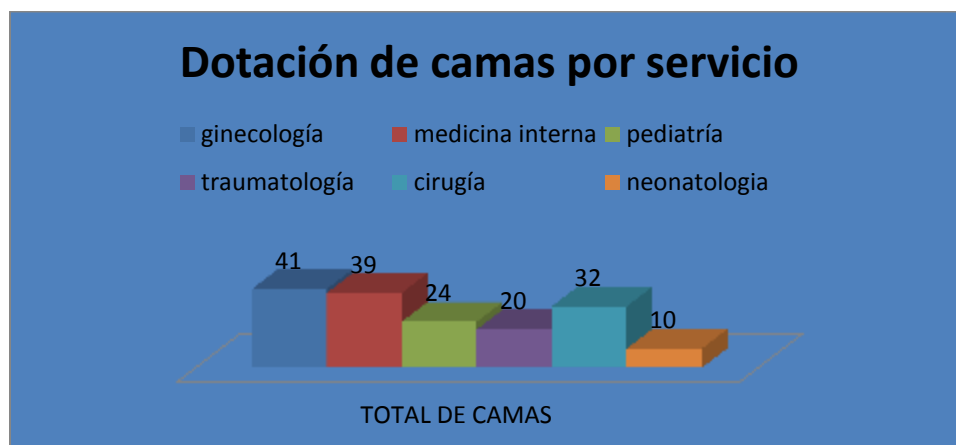
Fecha de la última remodelación o intervención: 1987

Detalle dotación de camas en el hospital

Tabla. Dotación de camas

Servicio	Total de camas
Ginecología	41
Medicina Interna	39
Pediatría	24
Traumatología	20
Cirugía	32
Neonatología	10
Total	166

Grafico . Dotación de camas



Fuente: Estadística

Análisis

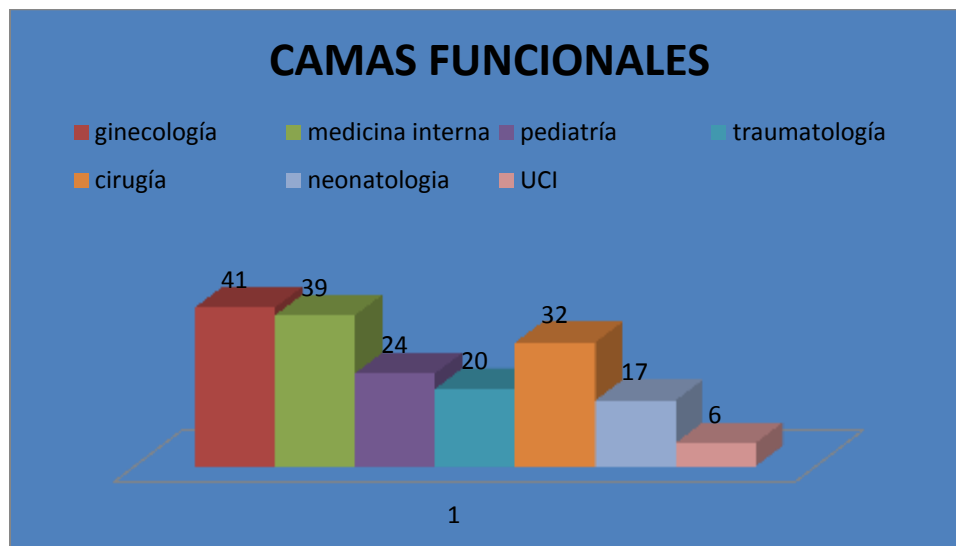
El Hospital San Vicente de Paúl tiene una dotación de camas de 166 distribuidas de la siguiente manera: el servicio de Ginecología con la mayor dotación de camas con 41 camas, seguida el servicio de cirugía con 32 camas, el servicio de Medicina Interna cuenta con 29 camas, el servicio de Pediatría cuenta con 24 camas, el servicio de Traumatología cuenta con 20 camas y el servicio de Neonatología con 10 camas.

Detalle de camas funcionales en el hospital

Tabla. Camas Funcionales

HOSPITAL SAN VICENTE DE PAUL	
SERVICIO	CAMAS FUNCIONALES
Ginecología	41
Medicina Interna	39
Pediatría	24
Traumatología	20
Cirugía	32
Neonatología	17
UCI	6
TOTAL	179

Gráfico. Dotación de camas



Fuente: Estadística

Análisis

El Hospital San Vicente de Paúl tiene camas funcionales de 179 distribuidas de la siguiente manera: el servicio de Ginecología con la mayor dotación de camas con 41 camas, seguida el servicio de Medicina Interna con 39 camas, el servicio de Cirugía cuenta con 32 camas,

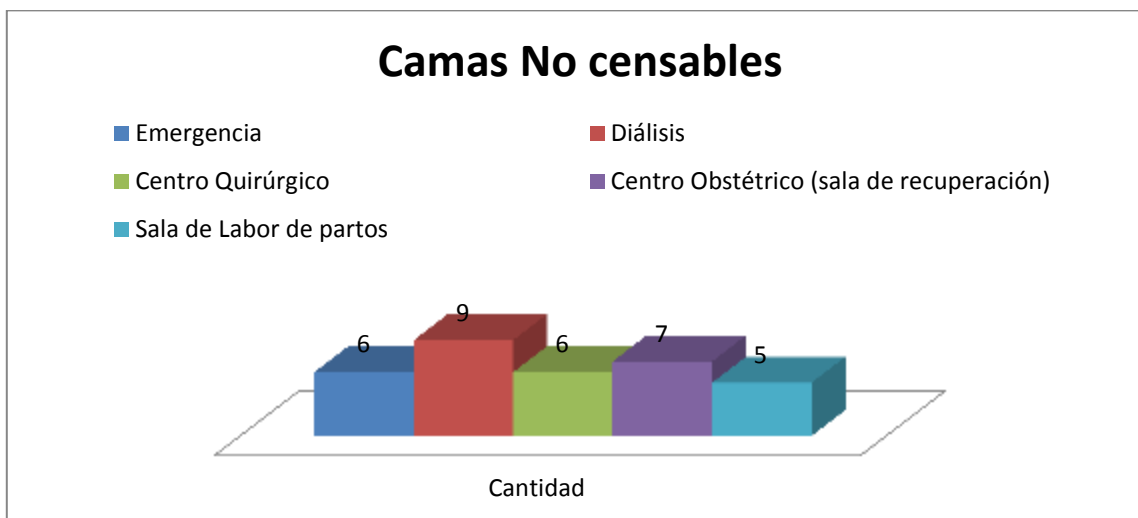
el servicio de Pediatría cuenta con 24 camas, el servicio de Traumatología cuenta con 20 camas, el servicio de Neonatología con 17 camas, el servicio de UCI 6 camas.

Camas no censables

Tabla. Camas no censables

Camas No censables	
Servicio	Cantidad
Emergencia	6
Diálisis	9
Centro Quirúrgico	6
Centro Obstétrico (sala de recuperación)	7
Sala de Labor de partos	5
Total	33

Gráfico. Camas no censables



Fuente: Quirófano

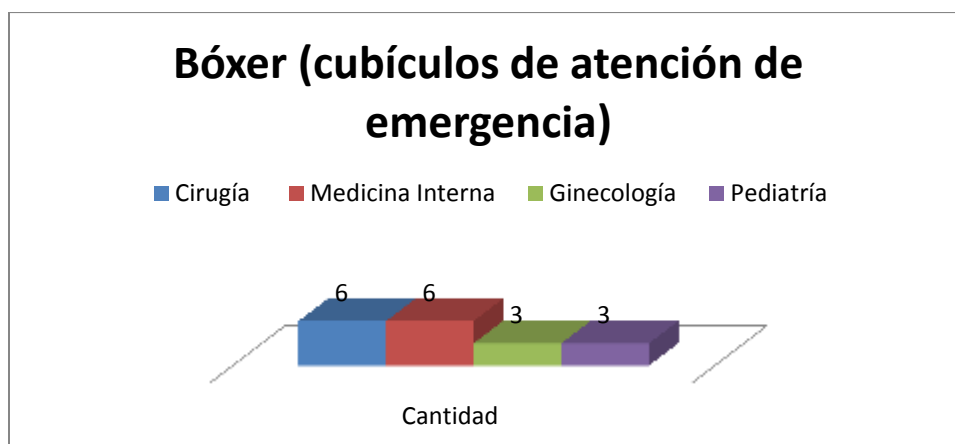
El Hospital San Vicente de Paúl cuenta con 33 camas no censables distribuidas de la siguiente manera: diálisis 9 camas, centro obstétrico 7 camas, emergencia 6 camas, centro quirúrgico 6 camas y sala de labor de partos 5

Bóxer, cubículos de atención de emergencia

Tabla. Bóxer, cubículos de atención de emergencia

Bóxer (cubículos de atención de emergencia)	
Servicio	Cantidad
Cirugía	6
Medicina Interna	6
Ginecología	3
Pediatría	3
Total	18

Gráfico. Bóxer, cubículos de atención de emergencia



Fuente: Enfermería

El Hospital San Vicente de Paúl cuenta con 18 cubículos de atención de emergencia distribuidas de la siguiente manera: cirugía 6 camas, medicina interna 6 camas, ginecología 3 camas, pediatría 3 camas.

Sala de críticos en emergencia

Bóxer (cubículos de atención de emergencia)	
Servicio	Cantidad
Sala de shok	3

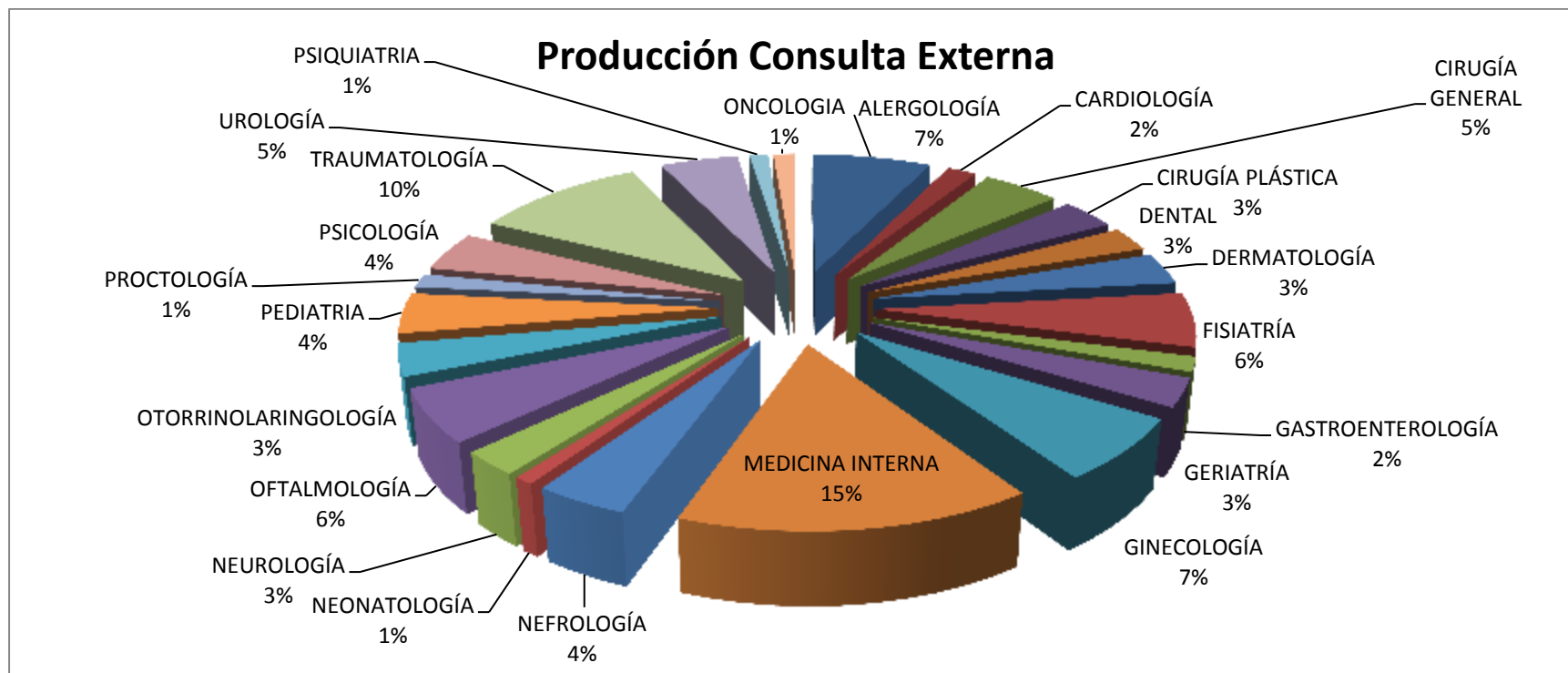
El servicio de la emergencia cuenta con un área de sala de críticos con 3 camas donde se estabiliza al paciente hasta la transferencia interna o externa

Resumen	
Detalle	Cantidad
Camas Funcionales	179
Camas No censables	33
Bóxer (cubículos de atención de emergencia)	18
Sala de shok emergencia	3
Total	233

TOTAL CAMAS FUNCIONALES 233

Producción consulta externa

Gráfico. Producción de consulta externa por especialidad



Fuente: Estadística HSVP

Realizado por: Ing. Marino Guerra

Análisis: En el servicio de consulta externa las especialidades con más pacientes son medicina interna con el 15%, traumatología con el 10%. Y la de menor atención con menos del 2% es cardiología Y gastroenterología, con menos del, 1% proctología, neonatología, psiquiatría, por lo que se debe contar con más especialistas de esta área para poder brindar un mejor servicio y cubrir la demanda.

Producción promedio de pacientes atendidos en consulta externa por profesional al mes

Tabla: Producción de profesionales en consulta externa

Profesional	ESPECIALIDAD	TOTALES	ENERO	FEBRERO	MARZO	ABRIL	MAYO	JUNIO	JULIO	AGOSTO	SEPTIEMBRE	OCTUBRE	NOVIEMBRE	DICIEMBRE
Andrade Amilcar	ODONTOLOGÍA	1557	11	9	3	4	6	0	8	10	4	9	8	7
Arteaga Victoria	NEFROLOGÍA	587	3	0	3	3	3	3	3	3	2	3	2	3
Arzuaga Adolfo	NEONATOLOGÍA	506	7	7	0	2	3	2	2	2	2	2	2	2
Azcasubi Ximena	TRAUMATOLOGÍA	322	11	4	6	6	0	0	0	0	0	0	0	0
Benavides Natalia	NEFROLOGÍA	325	0	1	2	1	3	3	2	4	0	0	0	0
Bonilla Nancy	DERMATOLOGÍA	2040	9	7	12	10	9	11	3	8	9	9	9	8
Burbano Adrian	GINECOLOGÍA	611	14	15	19	11	18	15	7	0	14	15	15	12
Guevara Omar	GINECOLOGÍA	611	16	13	16	13	6	15	12	16	9	15	12	12
Carrera Alfredo	UROLOGÍA	1409	14	15	20	11	14	13	16	6	15	18	15	17
Ayala Edison	MEDICINA INTERNA	1747	8	5	8	6	12	8	9	8	7	9	8	0
Chamorro Gina	OTORRINOLARINGOLOGÍA	1564	17	13	13	11	9	15	0	14	13	14	11	0
Chicaiza Anita	MEDICINA INTERNA	735	5	5	4	4	3	3	3	5	4	0	0	3
Maldonado Verónica	OFTALMOLOGIA	2697	12	18	12	20	25	26	18	21	20	20	17	16
Cisneros Yolanda	ALERGOLOGÍA	4278	13	19	23	18	17	23	14	25	19	24	18	0
Coral Diego	CIRUGÍA PLÁSTICA	1238	8	5	4	7	5	9	7	9	8	6	7	3
Dahik Ivan	TRAUMATOLOGÍA	1410	11	9	11	12	11	9	12	2	11	11	9	10
Monica Gutierrez	UROLOGÍA	1379	13	12	15	16	20	15	18	16	12	11	13	11
Espinosa Leonardo	PEDIATRÍA	218	0	0	0	4	5	4	3	1	3	2	3	2
Fernandez José	MEDICINA INTERNA	481	9	7	9	0	0	0	0	0	0	0	0	0
Guevara Richard	GINECOLOGÍA	593	5	7	6	3	5	10	4	5	3	3	0	3
Hernandez Adalberto	PROCTOLOGÍA	879	12	11	15	12	10	5	7	1	10	12	7	8
Enriquez Galo	GINECOLOGÍA	413	4	4	3	5	3	6	6	2	2	5	5	3

HOSPITAL GENERAL SAN VICENTE DE PAÚL

"Informe de estado situacional del Hospital San Vicente de Paúl"

Marrero Mirna	NEUROLOGÍA	1533	7	6	7	8	9	10	9	9	8	9	9	0
Males Gerardo	CIRUGÍA GENERAL	1032	16	16	12	10	14	9	5	13	6	12	9	8
Mejia Cristian	NEFROLOGÍA	897	5	0	3	3	0	6	7	3	8	5	3	2
Mejia Diego	CIRUGÍA GENERAL	781	10	9	12	10	9	10	8	9	3	8	7	4
Mendoza Carlo	TRAUMATOLOGÍA	1599	16	10	14	10	10	12	11	13	7	15	9	6
Muñoz Manuel	PSICOLOGÍA	1079	5	5	6	4	4	7	4	4	4	6	4	0
Hernandez Oliva Oscar	NEFROLOGÍA	37	0	0	0	0	0	0	0	0	0	0	0	0
Pantoja Iván	PSICOLOGÍA	1453	7	6	9	8	8	7	7	4	3	7	5	4
Criollo Fernanda	NEFROLOGIA	524	1	2	2	2	3	2	0	2	3	3	3	3
Mosquera Patricio	TRAUMATOLOGÍA	940	12	8	12	10	6	6	1	7	8	6	8	6
Posso Galo	CIRUGÍA PLÁSTICA	748	23	15	8	6	7	6	3	3	5	2	4	5
Pujol Zucely	CARDIOLLOGÍA	1054	6	6	8	4	6	6	5	7	7	7	1	2
Quinga Adriana	GERIATRÍA	1799	7	5	6	7	9	8	9	1	9	11	10	9
Reyes Martin	GINECOLOGÍA	619	10	5	8	7	9	7	9	8	6	4	5	0
Salazar Santiago	CIRUGÍA GENERAL	904	11	8	12	8	10	9	10	9	12	12	8	5
Silva Ramiro	PEDIATRÍA	810	5	4	5	5	5	4	5	4	3	0	2	1
Ulloa Lucely	MEDICINA INTERNA	1865	8	5	8	7	9	7	2	11	10	10	8	9
Urquiza Edison	TRAUMATOLOGÍA	1609	14	14	13	12	8	12	15	2	15	11	9	10
Vaca Juan	MEDICINA INTERNA	1667	12	10	10	7	6	7	6	4	7	6	4	4
Daniel Tepedino	GASTROENTEROLOGÍA	933	7	5	8	6	7	6	0	6	9	9	7	7
Rios Ximena	OFTALMOLOGIA	162	14	0	0	0	0	0	0	0	0	0	0	0
Antunez Ileana	FISIATRÍA	3433	14	11	16	18	17	15	17	4	9	18	17	16
Aguilar Manuel	TRAUMATOLOGÍA	276	5	5	9	10	6	4	2	8	3	6	7	6
Espinosa Alejandra	PSIQUIATRIA	437	2	2	2	3	3	3	4	2	2	0	0	0
Guevara Jhon	GINECOLOGÍA	396	11	2	8	12	7	7	13	12	10	9	3	4

HOSPITAL GENERAL SAN VICENTE DE PAÚL

“Informe de estado situacional del Hospital San Vicente de Paúl”

Urribarri Cruz	PEDIATRÍA	533	4	4	4	3	5	0	0	0	4	6	0	0
Velasquez José	ONCOLOGIA	773	3	3	4	4	4	3	3	3	4	4	4	5
Carruido Ingrid	PEDIATRIA	353	5	3	5	3	4	5	5	5	4	0	4	3
Escobar Nancy	MEDICINA INTERNA	1110	0	0	3	6	3	5	5	7	6	8	7	7
Pinto Verónica	MEDICINA INTERNA	1349	0	0	0	0	6	8	6	9	8	10	13	17
Patricio Albuja	PEDIATRIA	652	0	0	0	0	0	0	5	6	5	8	6	4
Carmen Ruiz	PSQUIATRIA	227	0	0	0	0	0	0	0	3	2	5	3	3
Mirian Perez	GINECOLOGÍA	414	0	0	0	0	0	0	0	5	10	17	8	13
Patricia Cajas	OFTALMOLOGIA	515	0	0	0	0	0	0	0	5	8	11	10	9
Roxana Collaguazo	GINECOLOGÍA	249	0	0	0	0	0	0	0	3	6	6	6	10
Sancan Byron	GENETICA CLÍNICA	262	0	0	0	1	2	1	2	1	2	2	2	1
OSCAR SALAZAR	GINECOLOGÍA	26	0	0	0	0	0	0	0	0	0	0	0	7
KAREN ZERPA	GINECOLOGÍA	21	0	0	0	0	0	0	0	0	0	0	5	0
PAUL SAMANIEGO	OTORRINOLARINGOLOGÍA	486	0	0	0	0	0	0	0	0	0	11	14	16
LENIN PROAÑO	CIRUGIA GENERAL	57	0	0	0	0	0	0	0	0	0	1	7	7
TOTALES:		59214	44	354	416	372	385	380	328	348	381	451	387	332

Fuente: Estadística HSVP y TTHH

Realizado por: Ing. Marino Guerra

Perfil epidemiológico

Gráfico. Indicadores vigilancia epidemiológica

Patologías de notificación obligatoria hasta semana 52

Patología	Frecuencia	Porcentaje
Neumonías	533	59,35
Int. Aliment	315	35,07
mordedura de can	20	2,22
Varicela	12	1,33
Hepatitis A	9	1
Efecto toxico	3	0,33
F Chikungunya	2	0,22
Paludismo vivax	1	0,11
Picadura alacrán	1	0,11
Salmonelosis	1	0,11
Tosferina	1	0,11
Total	898	100

Fuente: software Viepi

Las Neumonías son la primera causa de atención acumulados hasta semana epidemiológica 52 con (533 casos) con el 59,35 %, las intoxicaciones alimentarias (315 casos) con el 35,07 %, mordedura de can (20 casos) con el 2,22 %, varicela (12 casos) 1,33 %, hepatitis A (9 casos) 1 %, F. Chikungunya 2 casos sospechosos 1 confirmado por laboratorio INSPI con el 0,11% y paludismo Vivax, Picadura de alacrán 1, Salmonelosis, Tosferina, Efecto Toxico por ingesta accidental (1 caso) en las patologías indicadas con el 0,11%

Neumonías por edad y sexo

Edad	Masculino	Femenino	Total	%
<1a	47	33	80	15
1-4a	61	67	128	24,01
5-9a	12	11	23	4,31

HOSPITAL GENERAL SAN VICENTE DE PAÚL

“Informe de estado situacional del Hospital San Vicente de Paúl”

10-14a	8	3	11	2,06
15-19a	7	7	14	2,62
20-49a	32	41	73	13,69
50-64a	17	35	52	9,75
>65a	64	88	152	28,51
Total	248	285	533	99,95

Fuente: software SIVE.ALERTA

El análisis por sexo y edad mayor frecuencia de neumonías, en mayores de 65 años (143 casos) con el 29,6 %, de 1-4 años (111 casos) con el 23 %, en los menores de 1 año (71 casos) 15 %. En cuanto a incidencia de casos en sexo el femenino con (260 casos) con el 54 %, en el masculino (223 casos) 46 %

Intoxicaciones alimentarias por edad y sexo

Edad	Masculino	Femenino	Total	%
<1a	1	3	4	1,26
1-4a	25	21	46	14,6
5-9a	17	18	35	11,11
10-14a	16	13	29	9,2
15-19a	10	20	30	9,52
20-49a	51	72	123	39,04
50-64a	17	15	32	10,15
>65a	6	10	16	5,07
Total	143	172	315	99,95

Fuente: software SIVE.ALERTA

Las intoxicaciones alimentarias se presentan en sexo masculino (143 casos) con el 45,39 % y en el sexo femenino (172 casos) con el 54,60 %.

HOSPITAL GENERAL SAN VICENTE DE PAÚL

“Informe de estado situacional del Hospital San Vicente de Paúl”

Entre las edades de 20-49 años (123 casos) 39,04 %, y entre las edades de 1-4 años (46 casos) con el 14,60 %, entre las edades de 10-14 años (29 casos) 9,2 %, y 50-64 años (32 casos) con el 10,15 %. Y > 65 años (16 casos) con el 5,07 %.

VIGILANCIA INFECCIONES RESPIRATORIAS AGUDAS GRAVES

En el mes de diciembre se notificaron 2 casos sospechosos de (IAH1N109) 1 caso confirmado por laboratorio INSPI paciente femenina de 66 años con comorbilidad Diabetes fallece el 31 de diciembre, el otro caso resultado negativo.

VIGILANCIA INFECCIONES ASOCIADAS A LA ATENCION EN SALUD/diciembre

UCI

% de uso dispositivo

Neumonía asociada a VM	Días de dispositivo: VM	Días de dispositivo: vía central	Días de dispositivo: CUP	total de pacientes-día	% USO VM	% USO vía central	% USO CUP
Diciembre	59	49	91	127	42,75	35,51	92,03

No se reportan casos IAAS en el mes de noviembre, Unidad de Cuidados Intensivos Adultos.

UCINN

Total de días-paciente:	RN ≤750 g.	RN 751-1000 g.	RN 1001-1500 g.	RN 1501-2500 g.	RN >2500 g.
Diciembre	0	11	2	46	40

Fuente: matriz IAAS

% uso de dispositivo

Uso de dispositivos	DIAS DE VM/días-paciente				Días vía central /días-paciente			
	RN	RN	RN	RN>2500	RN 751-	RN 1001-	RN	>2500

	751- 1000 g.	1001- 1500 g.	1501- 2500 g.	gr	1000 gr	1500 g.	1501- 2500 g.	gr
Diciembre	0	100	7,1	28,3	0	100	32,6	47,5

Fuente: matriz IAAS

GINECOLOGÍA

TASAS	Tasa de endometritis puerperal relacionado a parto por cesárea	Tasa de infección herida superficial parto por cesárea
Diciembre	0	0

Fuente: matriz IAAS

En el servicio de Ginecología (1 caso) de Infección asociada a la atención en salud del sitio quirúrgico post Salpingectomía bilateral.

VIGILANCIA MUERTE MATERNA

MUERTE MATERNA / diciembre	0 casos
-----------------------------------	----------------

Fuente: software MM

VIGILANCIA MUERTE NEONATAL

MUERTE NEONATAL	3 casos
Diciembre	1 caso > 2500 gr/ >37 semanas
	2 casos < de 2500 gr

Fuente: software MNN

En el mes de diciembre fallecen 3 RN; 1 RN con peso > de 2500 gr; edad gestacional > de 37 semanas, y 2 casos < de 2500 gr prematuros extremos.

***VIGILANCIA INFECCIONES ASOCIADAS A LA ATENCION EN SALUD POR
SERVICIOS***

Diciembre

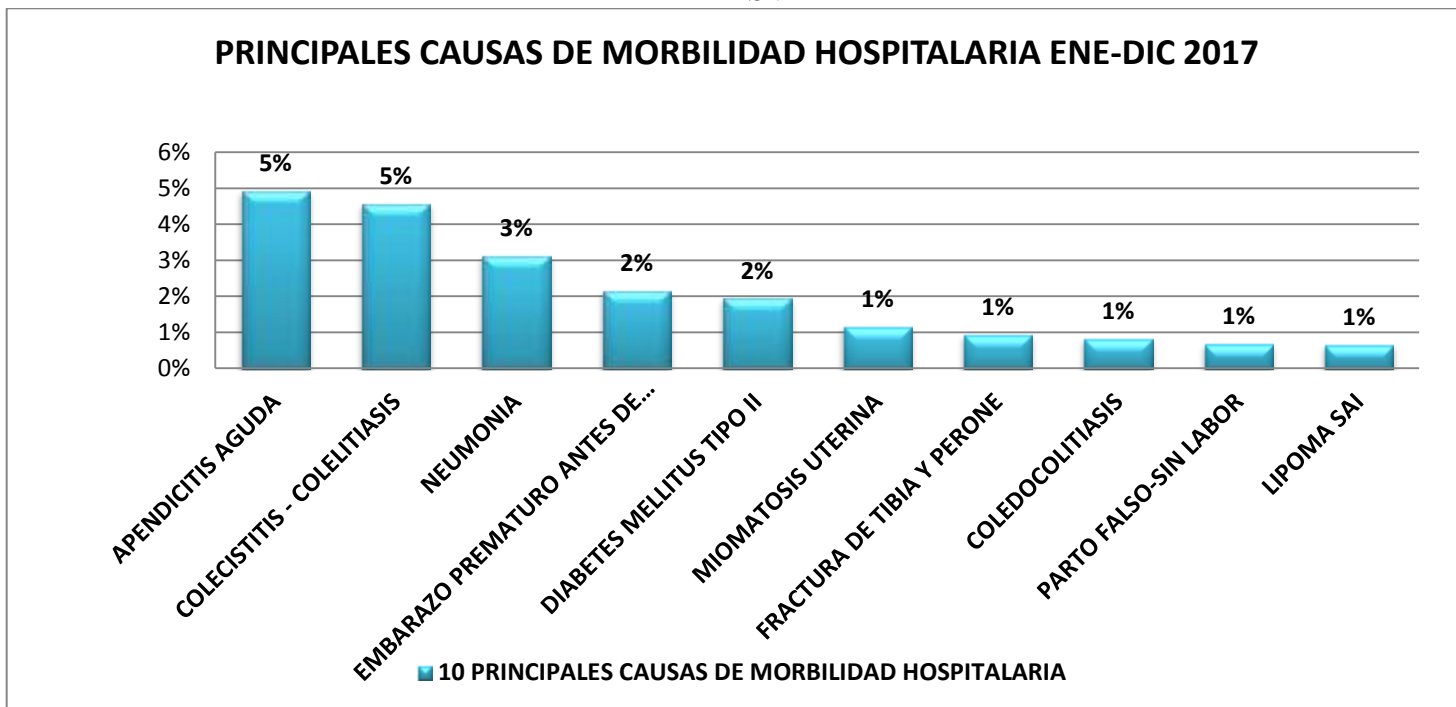
Medicina Interna (2 casos), de Neumonía Intrahospitalaria Gineco Obstetricia (1 caso) de
Infección de herida quirúrgica post Salpingectomía Bilateral.

PROGRAMA DE VIH

Captación de 5 casos en el mes de diciembre, sexo masculino.

Datos entregados por: Dra. María Ortega EPIDEMIOLOGA HSVP

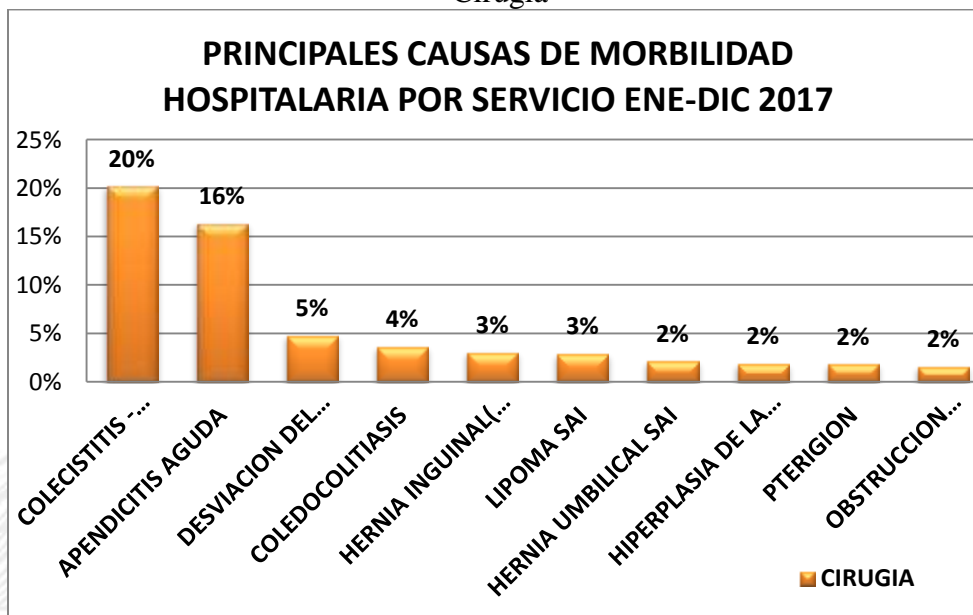
**Principales causas de morbilidad por servicio
 HSVP**



Fuente: Estadística HSVP

Realizado por: Ing. María Dolores Salguero

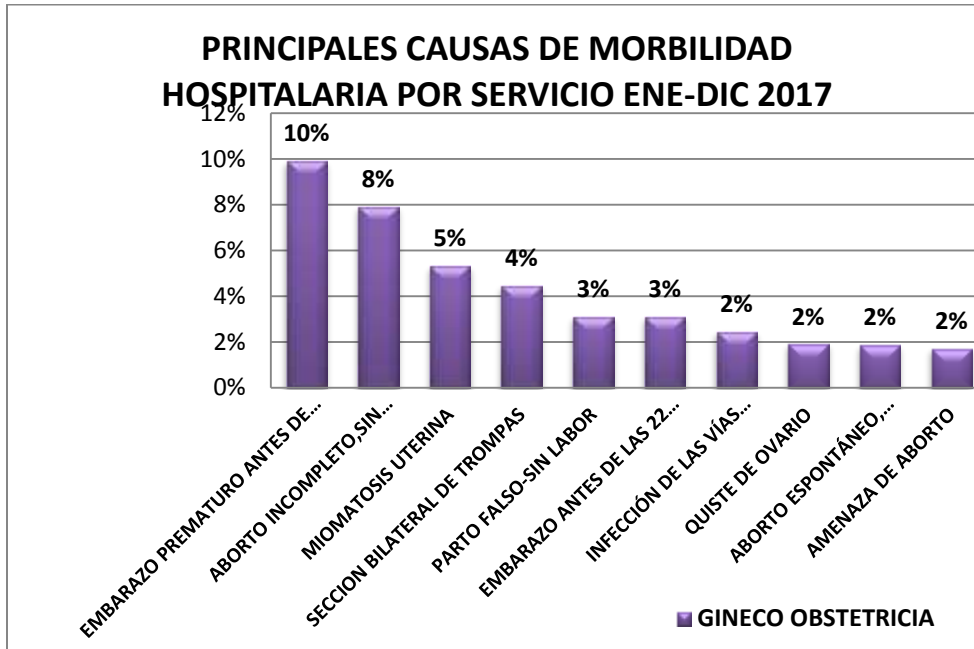
Cirugía



Fuente: Estadística HSVP

Realizado por: Ing. María Dolores Salguero

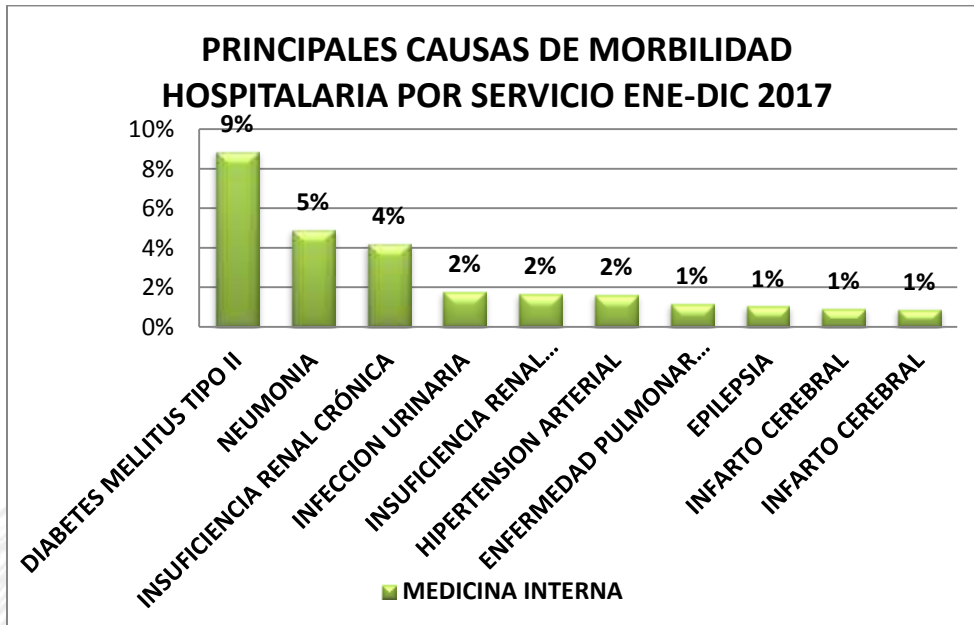
Gineco Obstetricia



Fuente: Estadística HSVP

Realizado por: Ing. María Dolores Salguero

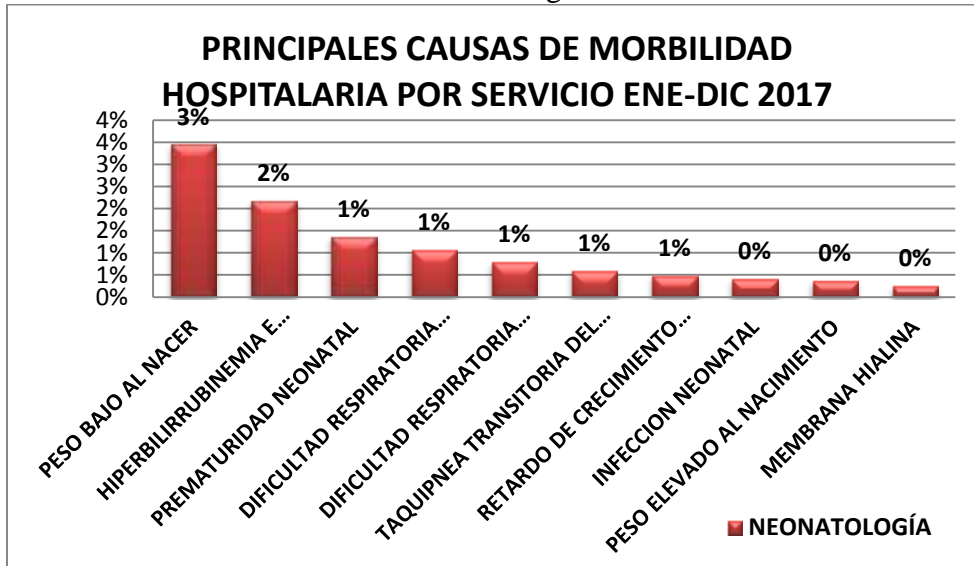
Medicina Interna



Fuente: Estadística HSVP

Realizado por: Ing. María Dolores Salguero

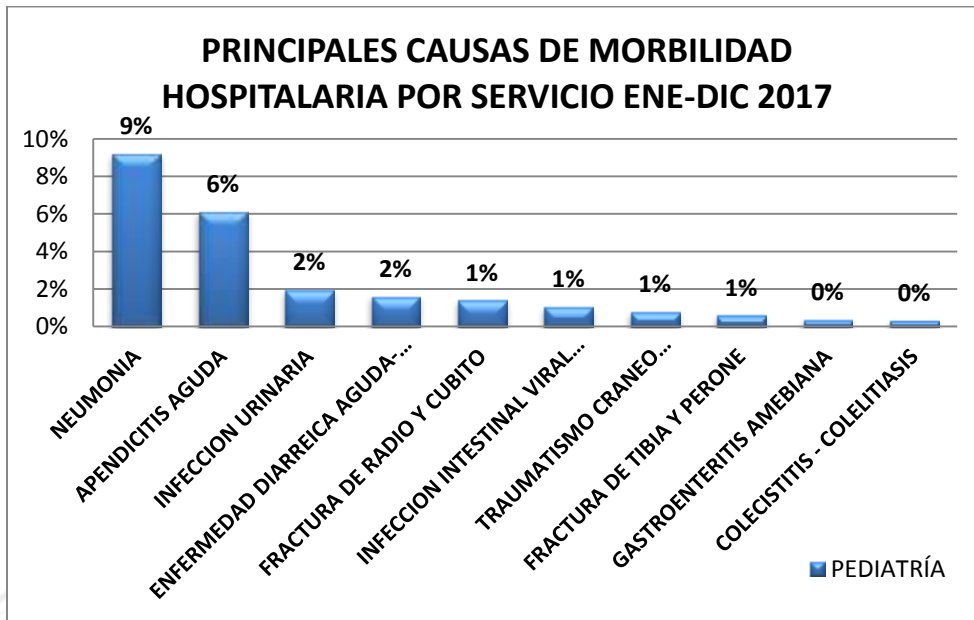
Neonatología



Fuente: Estadística HSVP

Realizado por: Ing. María Dolores Salguero

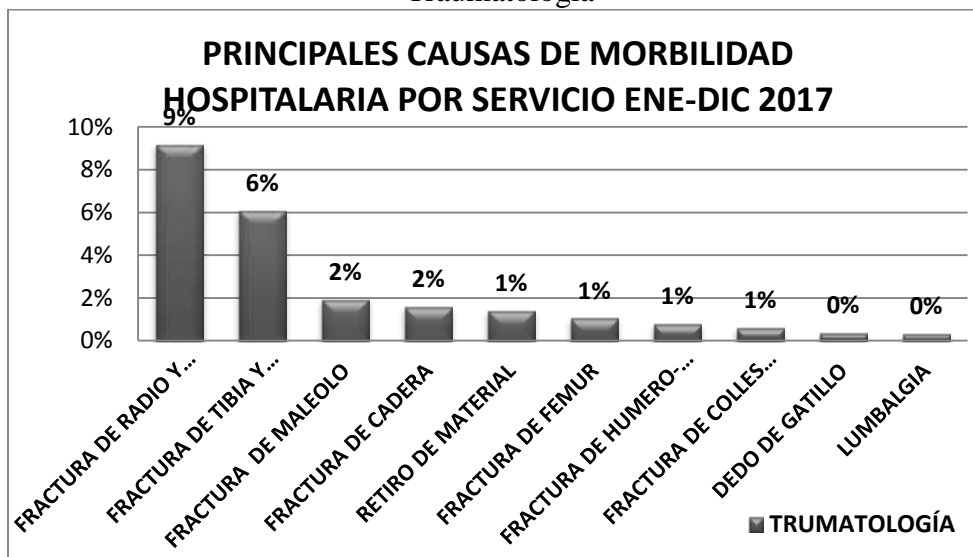
Pediatría



Fuente: Estadística HSVP

Realizado por: Ing. María Dolores Salguero

Traumatología

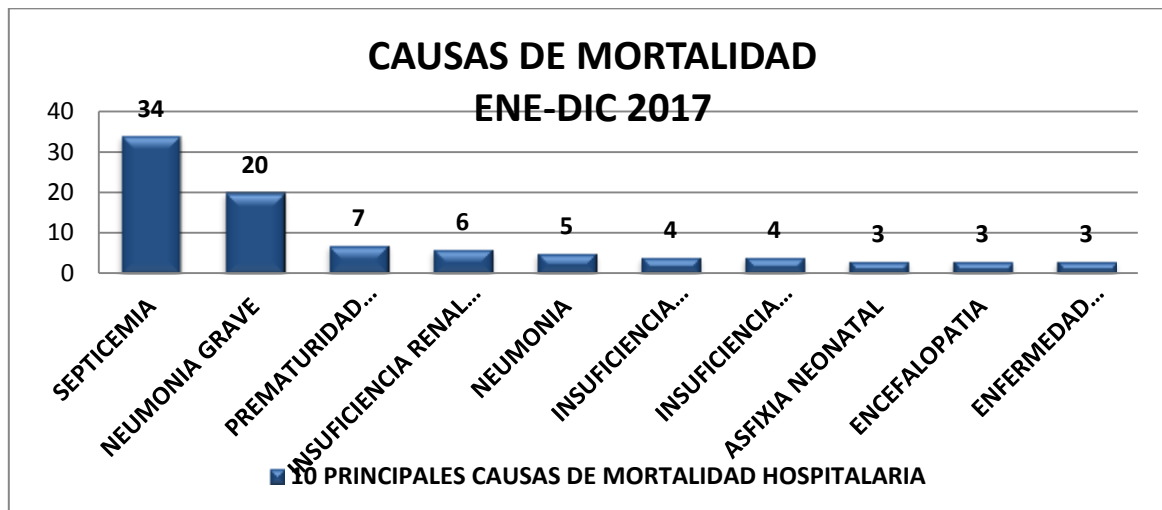


Fuente: Estadística HSVP

Realizado por: Ing. María Dolores Salguero

Mortalidad

Tabla. 10 principales causas de mortalidad



Fuente: Estadística HSVP

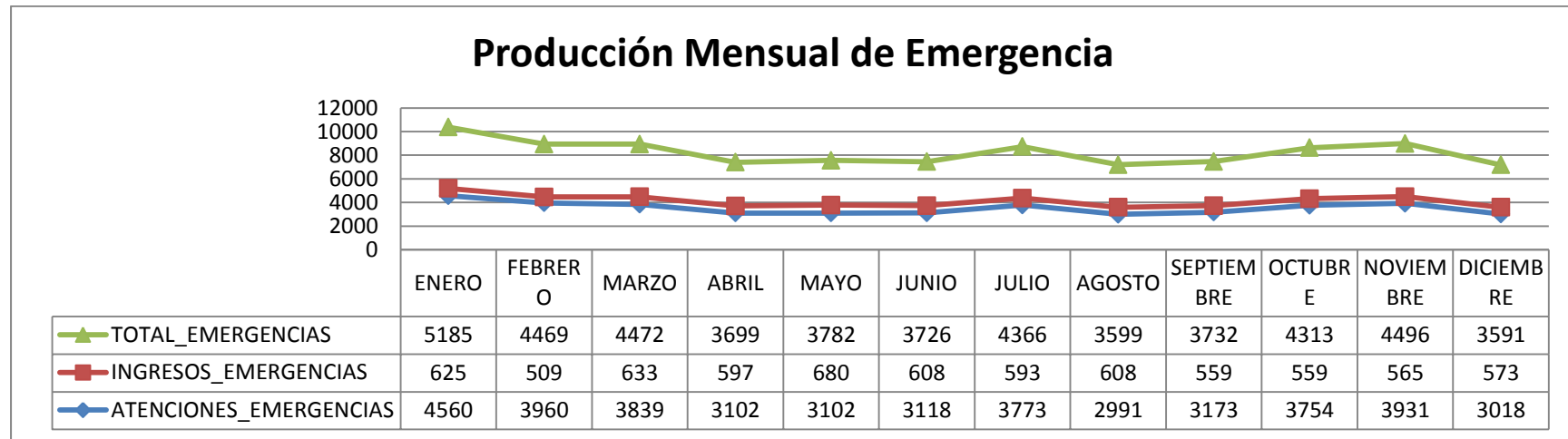
Realizado por: Ing. María Dolores Salguero

Análisis

Existieron 89 muertes en el hasta la presente fecha

Producción del servicio de emergencia

Gráfico. Producción por mes



Fuente: Estadística HSVP
Realizado por: Ing. Marino Guerra

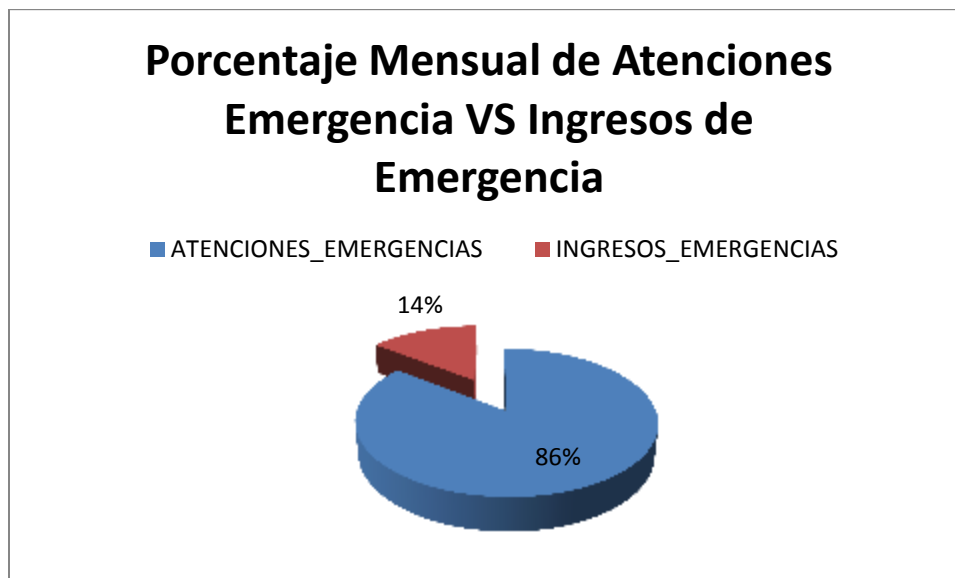
Análisis

El servicio de emergencia es la principal carta de presentación de nuestra casa de salud por presentar mayor número de atenciones ambulatorias, y es el primer examinador de atención y clasificación de la gravedad de los pacientes para clasificar su grado de complejidad demostrado en la estadística que para el presente mes se han atendido un total de 3591 pacientes de los cuales luego de revisión fueron ingresados por su complejidad 573 pacientes y tratados como ambulatorias 3018.

Tabla. Promedio mensual de pacientes atendidos en emergencia

ESTABLECIMIENTO DE SALUD	ATENCIÓNES EMERGENCIAS	INGRESOS EMERGENCIAS	TOTAL EMERGENCIAS
TOTAL	42321	7109	49430
PROMEDIO MENSUAL	3527	592	4119

Gráfico. Porcentaje mensual de atenciones emergencia vs ingresos de emergencia



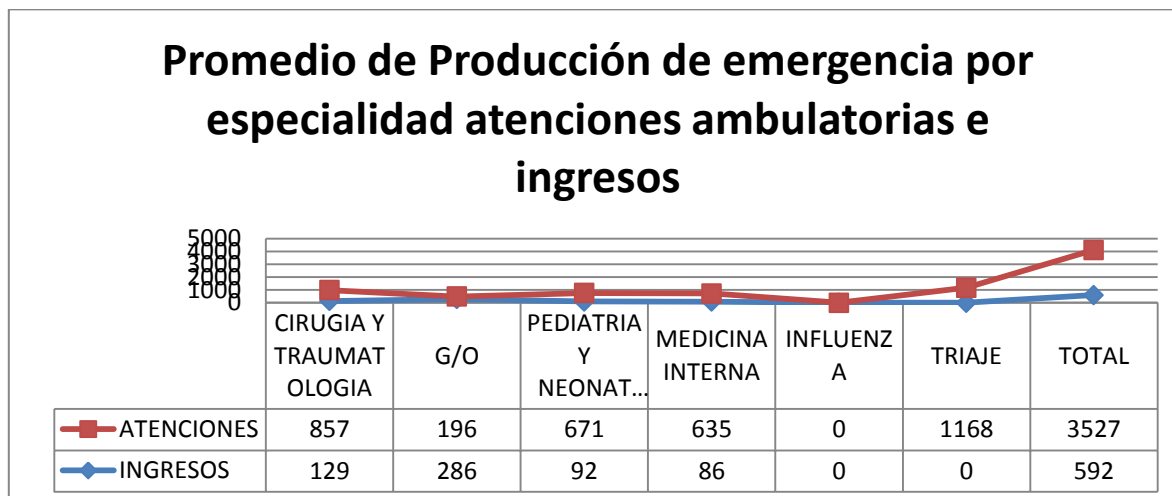
Fuente: Estadística HSVP

Realizado por: Ing. Marino Guerra

Análisis:

En el servicio de emergencia se atendieron un promedio al mes de 4119 pacientes, de las cuales son de ingreso de emergencia 592 pacientes que representa el 14%, los 3527 pacientes atendido representa el 86% y son atenciones ambulatorias. Es necesario se mantenga siempre abastecido de medicamentos e insumos este servicio por la gran demanda que se tiene a nivel regional.

Producción de emergencia por especialidad



Fuente: Estadística HSVP

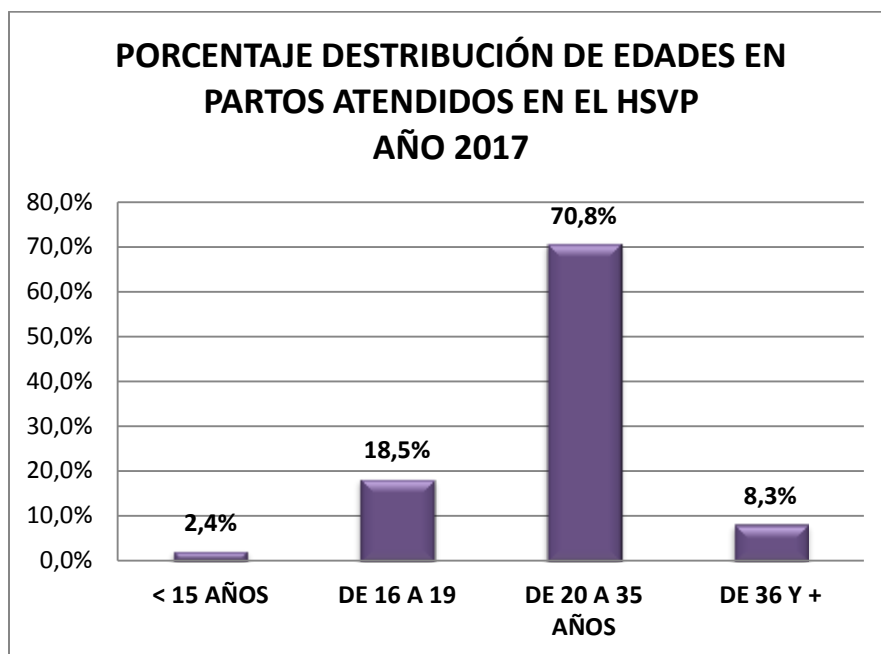
Realizado por: Ing. Marino Guerra

Análisis:

En el servicio de emergencia se atiende un promedio mensual en cirugía 129 ingresos atenciones ambulatorias 857, en ginecología 286 ingresos 196 atenciones ambulatorias, en pediatría 92 ingresos 671 atenciones ambulatorias, en medicina interna 86 ingresos 635 atenciones ambulatorias, se registra la realización de triaje en 1168 pacientes, en total se tiene un promedio mensual de 592 ingresos 3527 atenciones ambulatorias.

Producción del servicio de Ginecología

Gráfico. Informe Mensual por edad de Partos Cesareos y Abortos



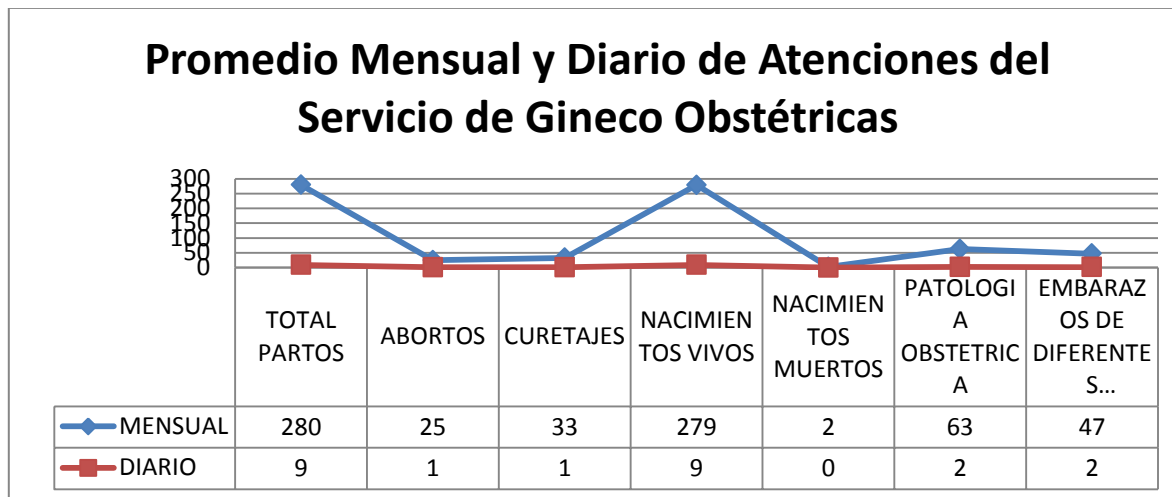
Fuente: Estadística HSVP

Realizado por: Ing. María Salguero

ANÁLISIS:

El servicio de ginecología es uno de los servicios con más demanda en esta casa de salud en este periodo se atendió una hospitalización de 3252 pacientes de los cuales <15 años son 78, de 16 a 19 años son 601, de 20 a 35 años son 2303 y de 36 y + son 270. Este servicio es medido en GPR y tiene gran importancia dentro del sistema de salud, por la convicción de 0 muertes maternas en todo el país.

Gráfico. Promedio Mensual y Diario de Atenciones del Servicio de Gineco Obstétricas



Fuente: Estadística HSVP

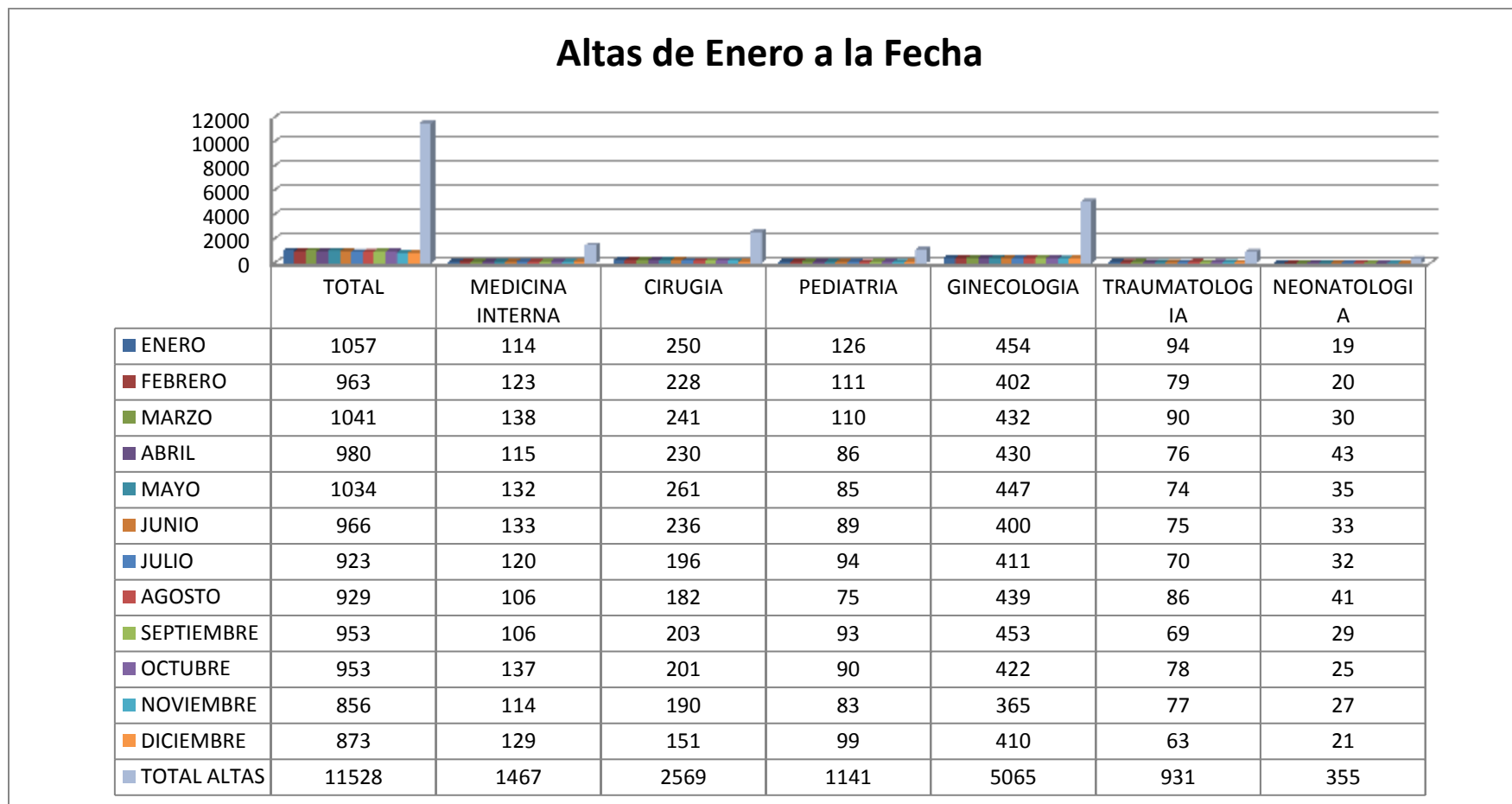
Realizado por: Ing. Marino Guerra

Análisis

En promedio mensual y diario del servicio de gineco obstétrico es el siguiente: partos promedio mensual es de 280 diario de 9, abortos promedio mensual es de 25 diario de 1, curetajes promedio mensual 33 diario 1, en promedio mensual de nacidos vivos es de 279 diarios 9, promedio mensual de nacidos muertos es de 2 no se tiene nacidos muertos diarios se tiene una relación promedio de cada 15 días se tiene un nacido muerto, promedio mensual de patología obstétrica es de 63 diarios 1 y embarazos de diferentes semanas promedio mensual es de 47 y diarios 2.

Indicadores hospitalarios.

Gráfico. Altas



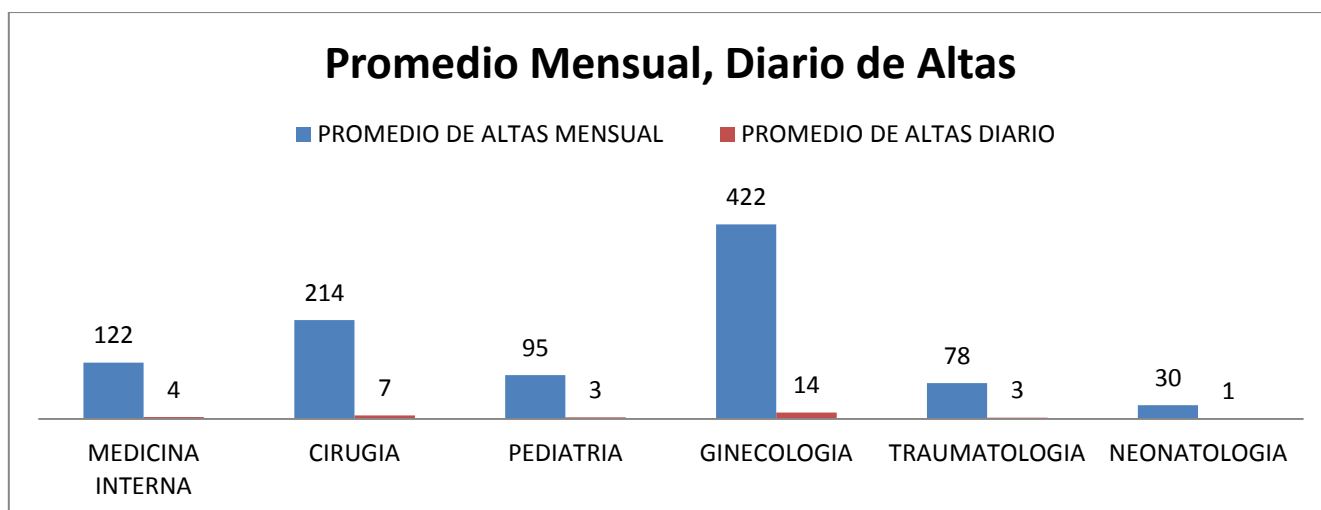
Fuente: Estadística HSVP

Realizado por: Ing. Marino Guerra

Análisis

Las altas reportadas para este mes es de un total de 873 repartidos en los diferentes servicios medicina interna 129 altas, cirugía 151 altas, pediatría 99 altas, ginecología 410 altas, traumatología 63 y neonatología 21.

Gráfico. Promedio Mensual y Diario de Altas

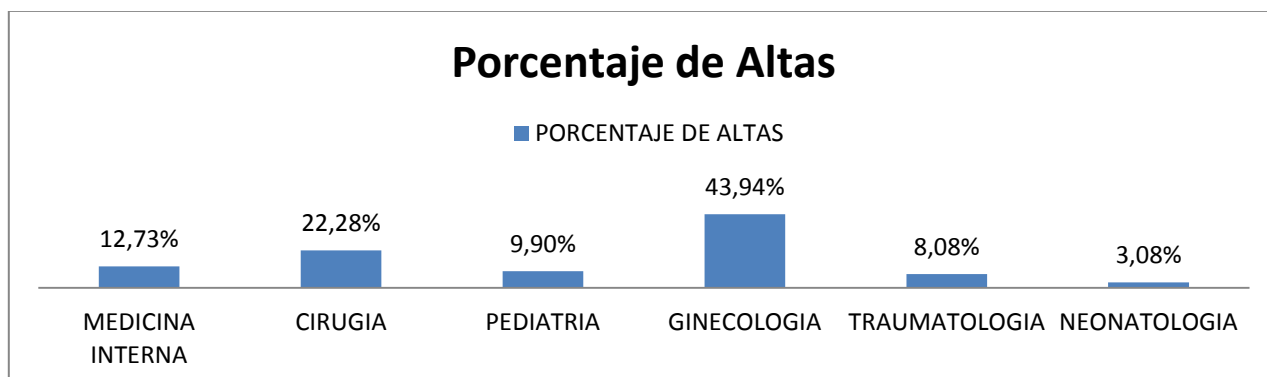


Fuente: Estadística HSVP
 Realizado por: Ing. Marino Guerra

Análisis

El promedio de altas mensual en los diferentes servicios es el siguiente: en primer lugar esta ginecología con un promedio mensual de 422 altas promedio diario de 14 altas, seguido por cirugía con un promedio mensual de 214 altas promedio diario 7 altas, medicina interna tiene un promedio mensual de 122 altas promedio diario de 4 altas, en pediatría se tiene un promedio mensual de 95 altas promedio diario de 3 altas, en traumatología se tiene un promedio de 78 altas promedio diario de 3 altas, por ultimo neonatología un promedio mensual de 30 altas promedio diario una alta.

Gráfico. Porcentaje de altas



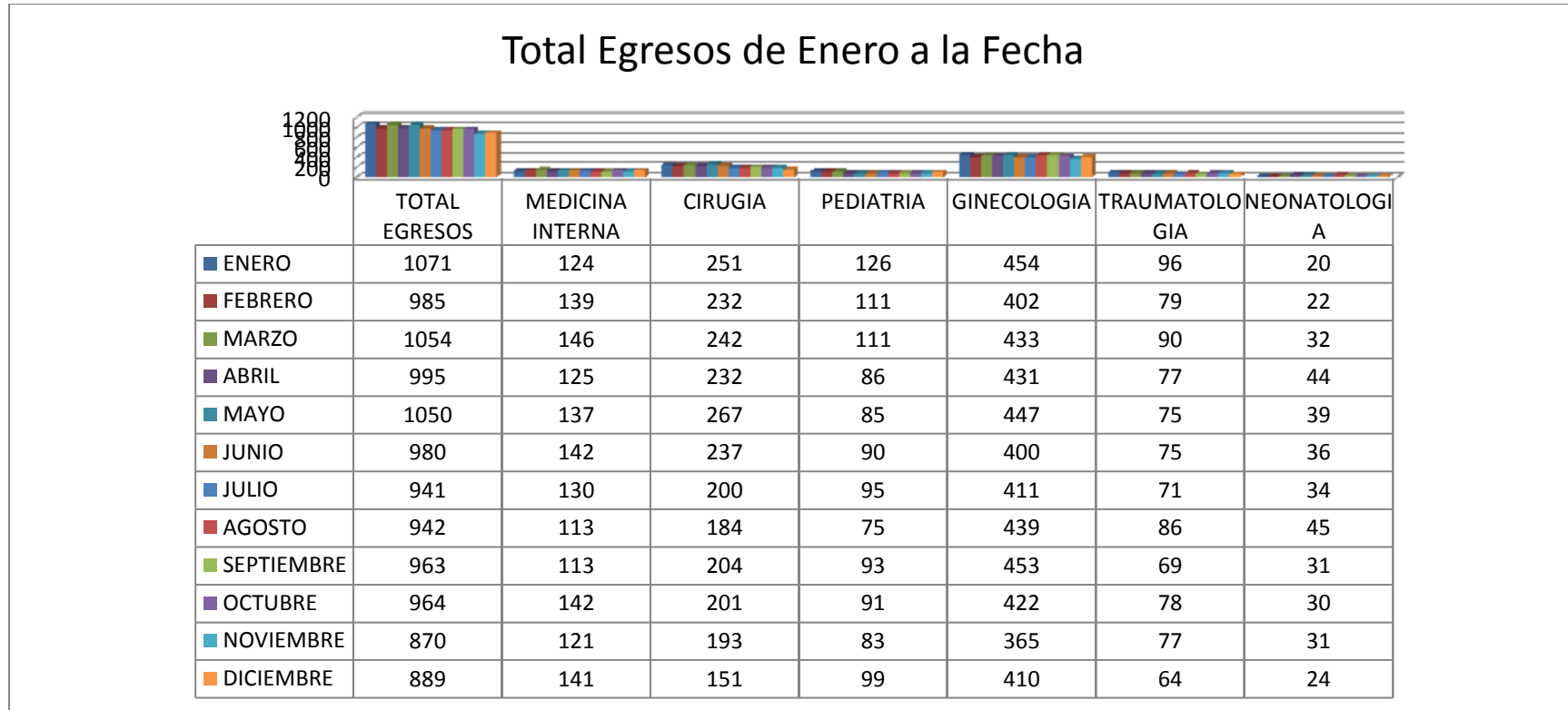
Fuente: Estadística HSVP

Realizado por: Ing. Marino Guerra

Analisis

En porcentaje el servicio con mas altas es ginicologia con el 43.94%

Gráfico. Egresos



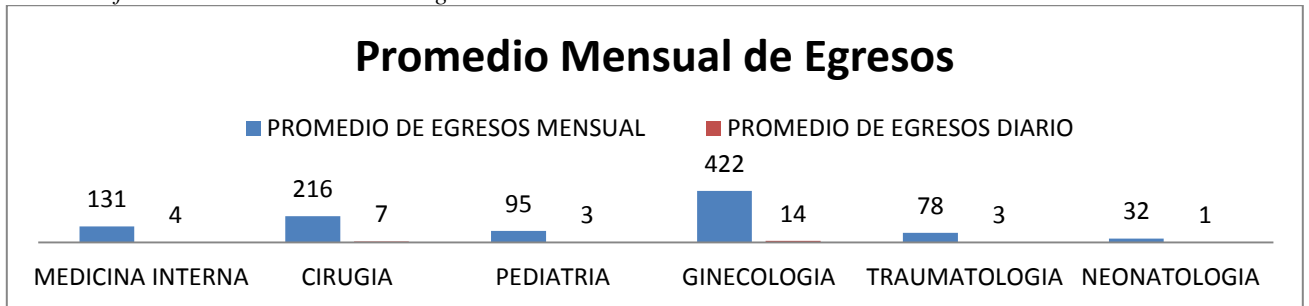
Fuente: Estadística HSVP

Realizado por: Ing. Marino Guerra

Analisis

Los egresos corresponden al número de pacientes que después de haber permanecido hospitalizados, salen del hospital vivos o muertos. Y los reportadas para este mes es de un total de 889 repartidos en los diferentes servicios medicina interna 141 egresos, cirugía 151 egresos, pediatría 99 egresos, ginecología 410 egresos, traumatología 64 egresos y neonatología 24 egresos.

Gráfico. Promedio Mensual de Egresos

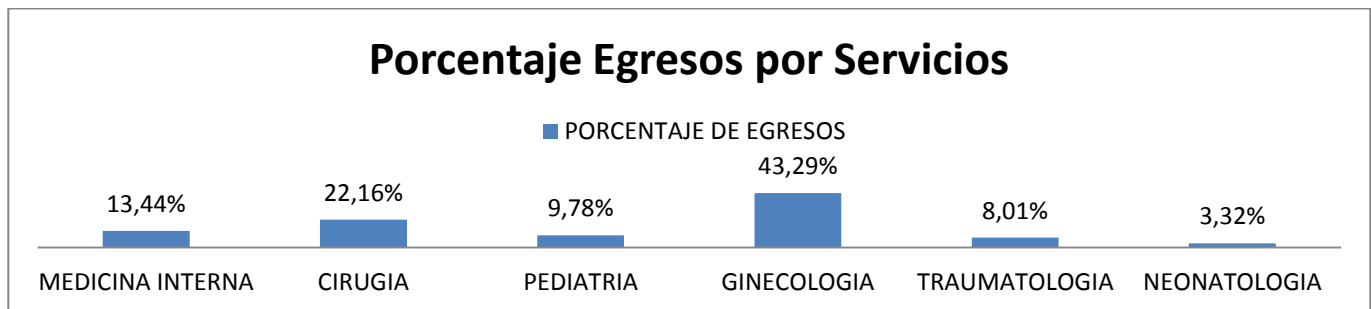


Fuente: Estadística HSVP
 Realizado por: Ing. Marino Guerra

Análisis

El promedio de egresos mensual, diario en los diferentes servicios es el siguiente: en primer lugar esta ginecología con un promedio mensual de 422 egresos promedio diario de 14 egresos, seguido por cirugía con un promedio mensual de 216 egresos promedio diario 7 egresos, medicina interna tiene un promedio mensual de 131 egresos promedio diario de 4 egresos, en pediatría se tiene un promedio mensual de 95 egresos promedio diario de 3 egresos, en traumatología se tiene un promedio de 78 egresos promedio diario de 3 egresos, por ultimo neonatología un promedio mensual de 32 egresos promedio diario un egreso.

Gráfico. Porcentaje Egresos por Servicios

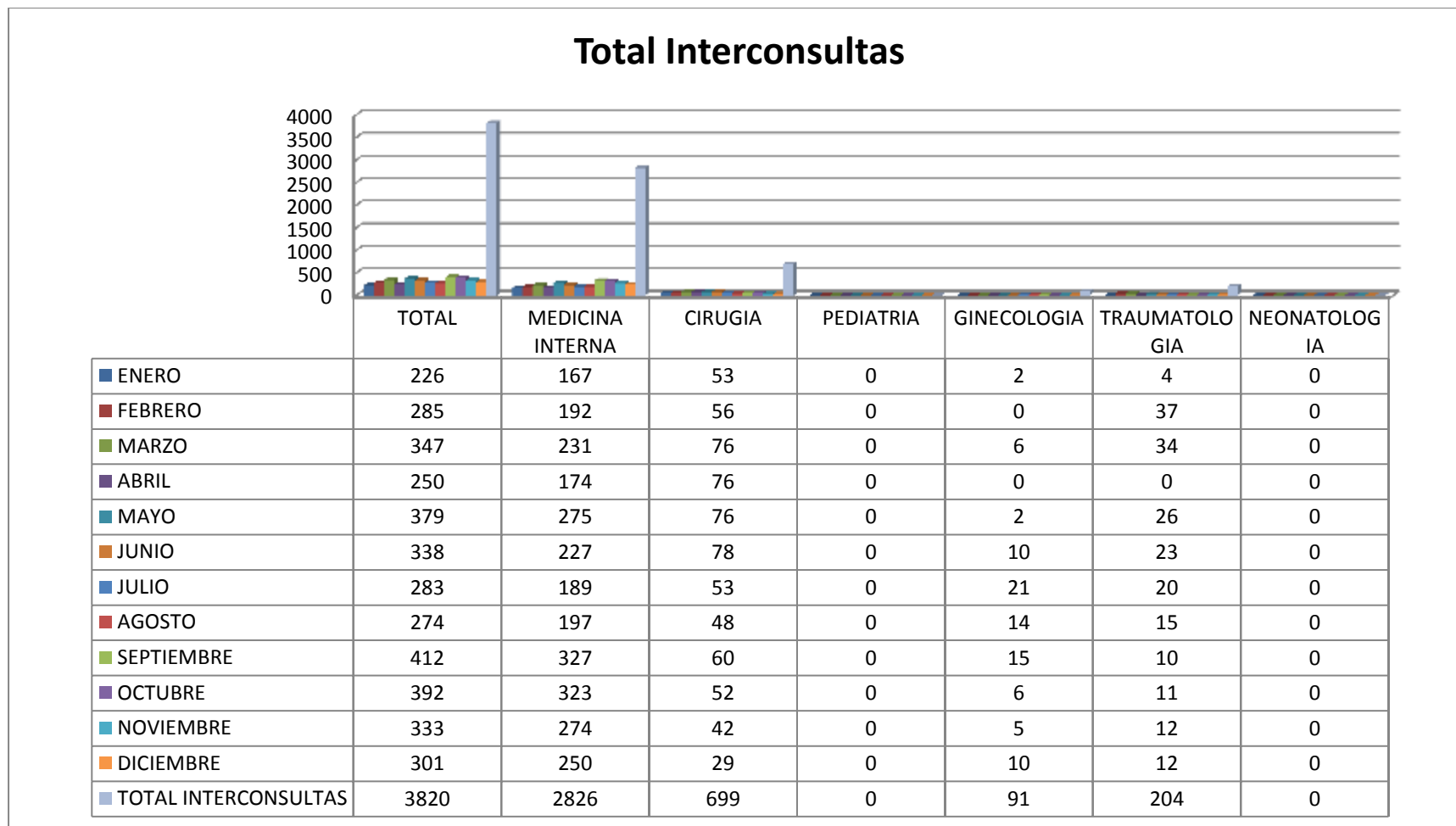


Fuente: Estadística HSVP
 Realizado por: Ing. Marino Guerra

Análisis

En porcentaje el servicio con mas egresos es ginicologia con el 43.29%

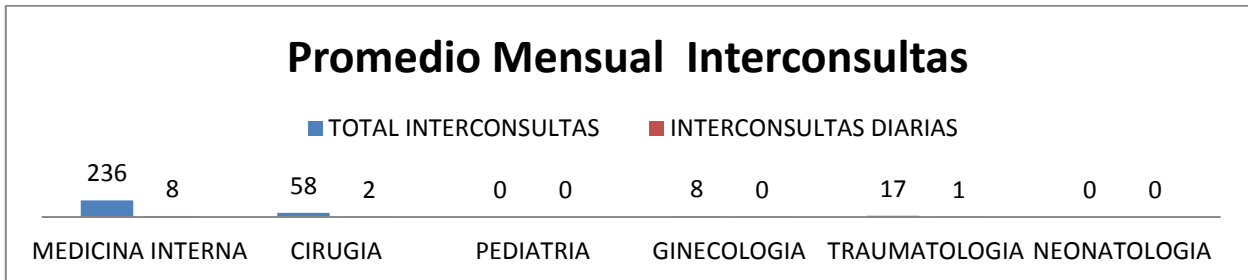
Gráfico. Total Interconsultas



Fuente: Estadística HSVP
Realizado por: Ing. Marino Guerra

Análisis: Las interconsultas reportadas para este mes es de un total de 301 repartidos en los diferentes servicios medicina interna 250 interconsultas, cirugía 29 interconsultas, pediatría 0 interconsultas, ginecología 10 interconsultas, traumatología 12 interconsultas y neonatología 0 interconsultas.

Gráfico. Promedio Mensual Interconsultas

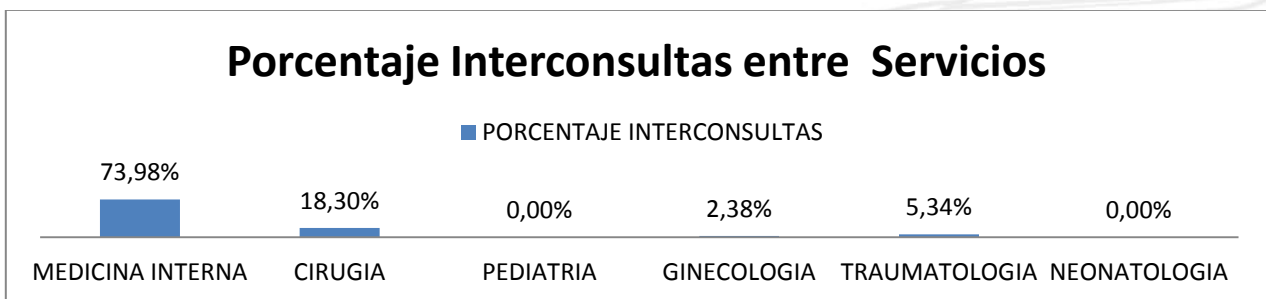


Fuente: Estadística HSVP

Realizado por: Ing. Marino Guerra

Análisis: El promedio de interconsultas mensual, diario en los diferentes servicios es el siguiente: en primer lugar es medicina interna tiene un promedio mensual de 236 interconsultas promedio diario de 8 interconsultas, en pediatría se tiene un promedio mensual de 0 interconsultas promedio diario de 0 interconsultas, en cirugía se tiene un promedio mensual de 58 interconsultas promedio diario de 2 interconsultas, en traumatología se tiene un promedio de 17 interconsultas promedio diario de una interconsulta, en ginecología se tiene un promedio mensual de 8 interconsultas y una intervalo de cada 8 días una interconsulta, por ultimo neonatología que no reporta interconsultas.

Gráfico. Porcentaje Interconsultas entre Servicios

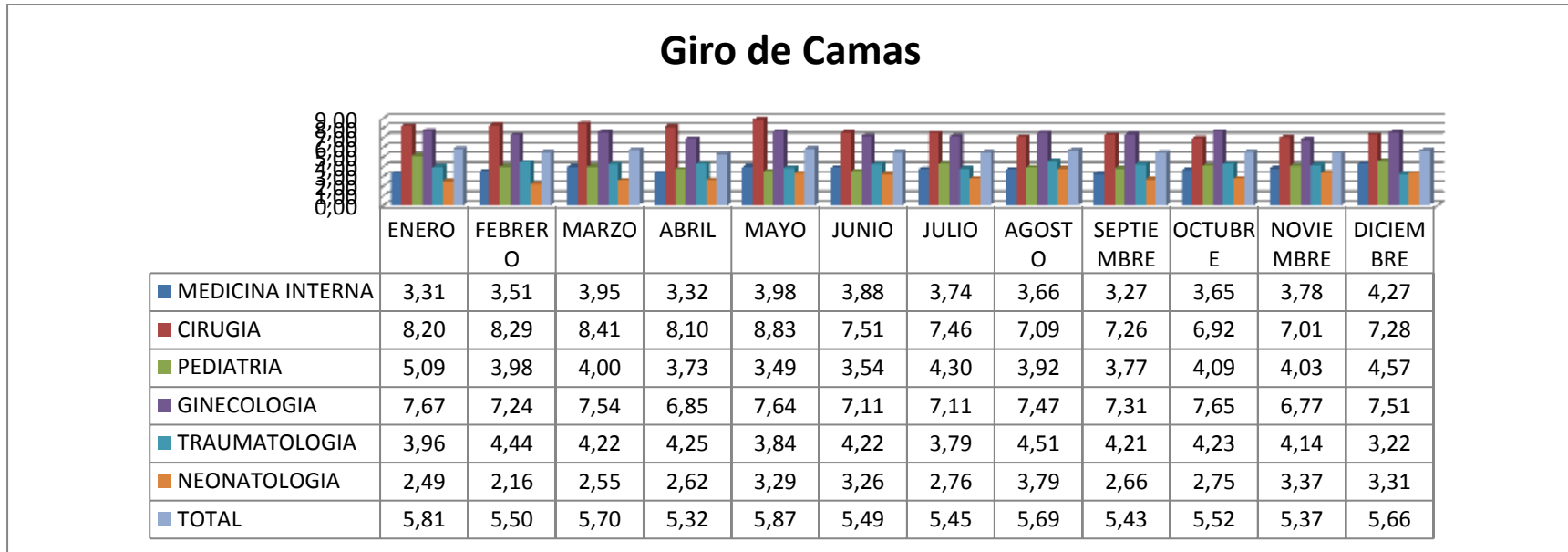


Fuente: Estadística HSVP

Realizado por: Ing. Marino Guerra

Análisis: El servicio con mas interconsultas en porcentaje es medicina interna con 73.98% que representa la mayoría.

Gráfico. Giro de Camas



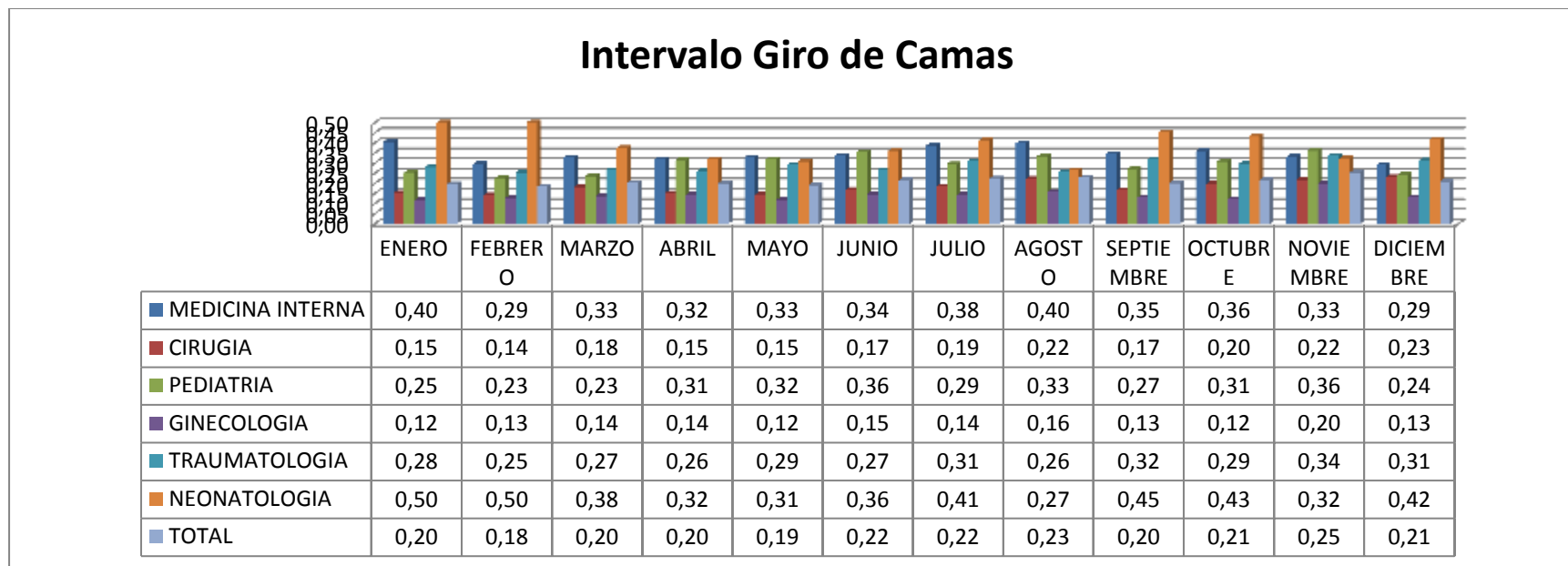
Fuente: Estadística HSVP

Realizado por: Ing. Marino Guerra

Análisis

El giro de camas indica el número promedio de pacientes que pasan por una cama en el período (total de egresos de un período / promedio camas disponible) los reportados para este mes para medicina interna 4.27 pacientes, en cirugía 7.28 pacientes, pediatría 4.57 pacientes, ginecología 7.51 pacientes, traumatología 3.22 pacientes, neonatología 3.31 pacientes. Y en el mes un giro de camas de 6 pacientes

Gráfico. Intervalo Giro de Camas

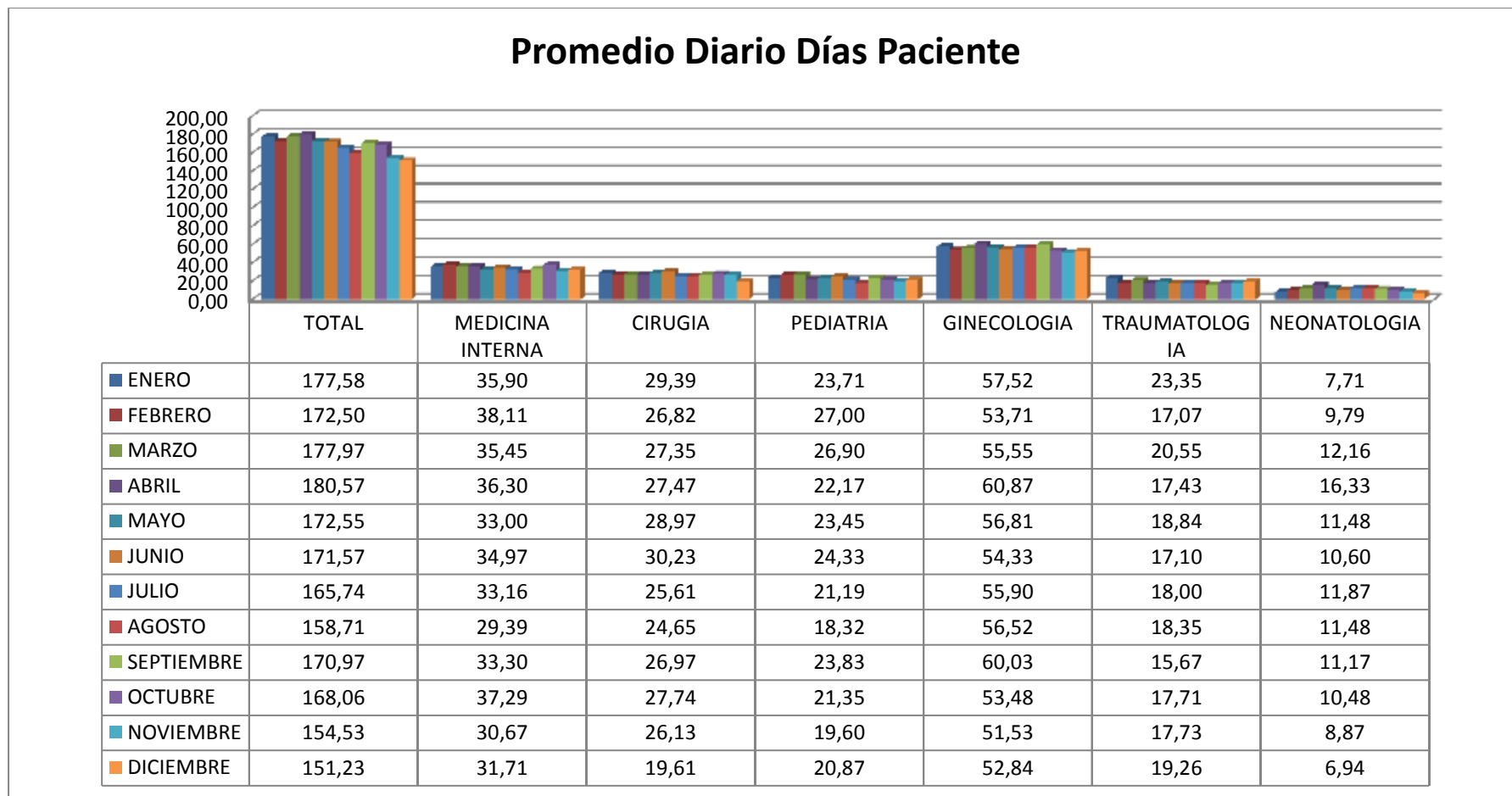


Fuente: Estadística HSVP
Realizado por: Ing. Marino Guerra

Análisis

El intervalo giro de camas ((Total días-cama disponibles en un período dado) - (Total pacientes-día de igual lapso) / Total de egresos del mismo período) es el tiempo transcurrido para ocupar una cama para este mes nos refleja que en medicina interna es de 0.29 días cama por egreso que representa 7 horas, en cirugía es de 0.23 días cama por egreso que representa 6 horas, en pediatría es de 0.24 días cama por egreso que representa 6 horas, en ginecología es de 0.13 días cama por egreso que representa 3 horas, en traumatología es de 0.31 días cama por egreso que representa 8 horas, en neonatología es de 0.42 días cama por egreso que representa 10 horas, general es de 0.21 días cama por egreso que representa 5 horas.

Gráfico. Promedio Diario Días Paciente

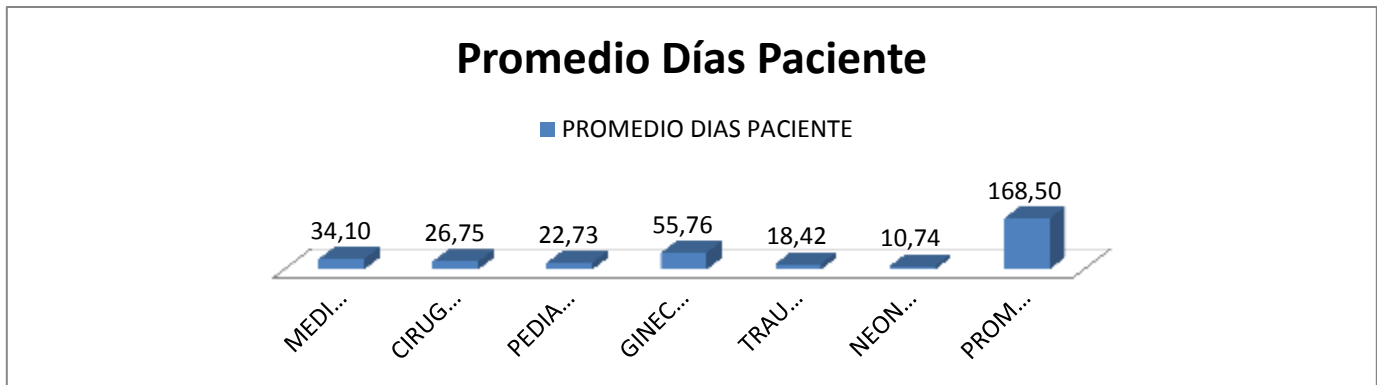


Fuente: Estadística HSVP
Realizado por: Ing. Marino Guerra

Análisis

El promedio diario días paciente es el número de pacientes internados recibiendo atención como resultado este mes en medicina interna es un promedio de 31 pacientes diarios, cirugía un promedio de 20 pacientes diarios, en pediatría un promedio de 21 pacientes diarios, en ginecología un promedio de 53 pacientes diarios, en traumatología un promedio de 19 pacientes diarios y en neonatología un promedio de 7 pacientes diarios, en general un promedio de diario de pacientes es de 151

Gráfico. Promedio Días Paciente



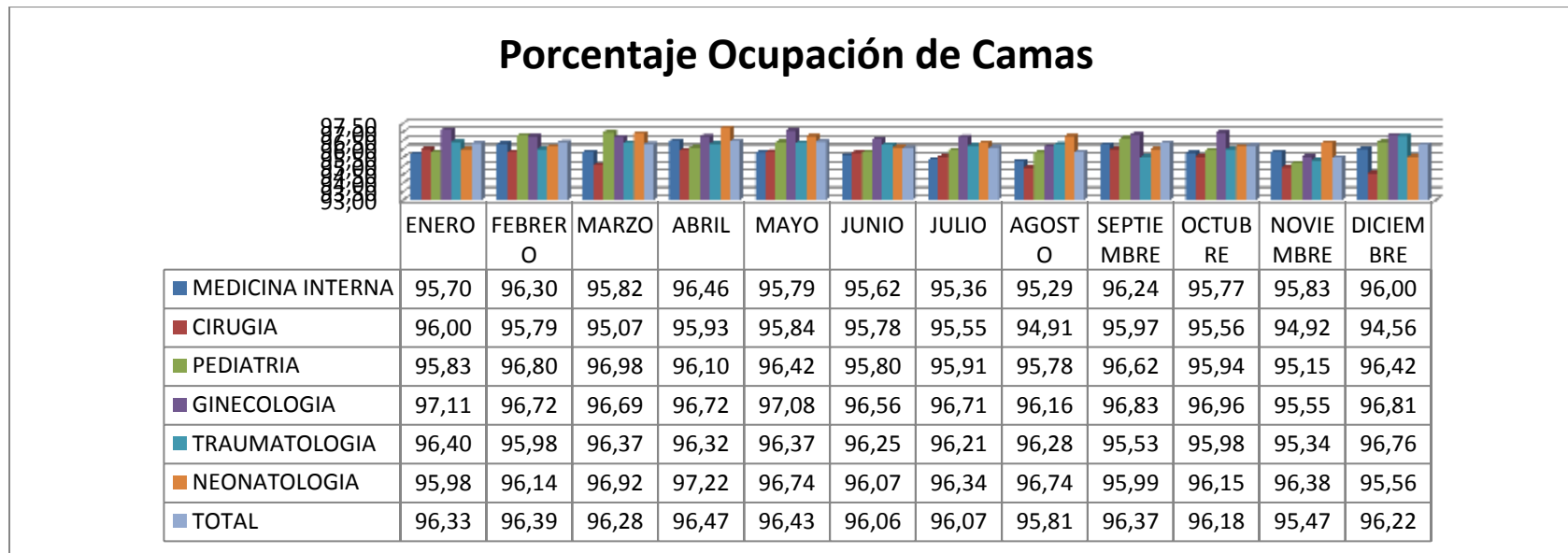
Fuente: Estadística HSVP

Realizado por: Ing. Marino Guerra

Analisis

El promedio dias paciente analizado por servicio nos refleja los siguientes datos en medicina interna un promedio de 34 pacientes diarios, en el servicio de cirugia un promedio de 27 pacientes diarios, en pediatria un promedio de 23 pacientes diarios, en ginecologia un promedio de 56 pacientes diarios, en traumatologia un promedio de 18 pacientes diarios, en neonatologia un promedio de 11 pacientes diarios, como analisis general un promedio de ocupacion diario de 169 pacientes.

Gráfico. Porcentaje Ocupación de Camas

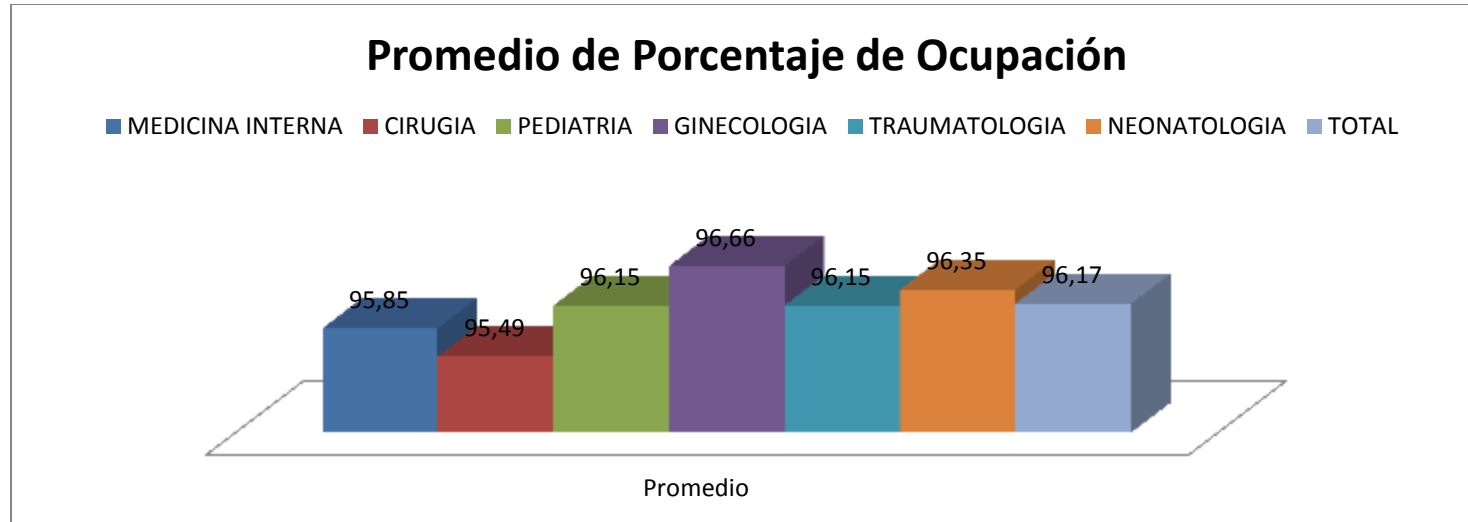


Fuente: Estadística HSVP
Realizado por: Ing. Marino Guerra

Análisis

El porcentaje de ocupación de camas analizado por servicio nos refleja los siguientes datos en medicina interna ocupación de 96%, en el servicio de cirugía una ocupación de 94.56%, en pediatría una ocupación de 96.42%, en ginecología una ocupación de 96.81%, en traumatología una ocupación de 96.76%, en neonatología una ocupación de 95.56%, como análisis general una ocupación de 96.22%.

Grafico. Promedio de Porcentaje de Ocupación

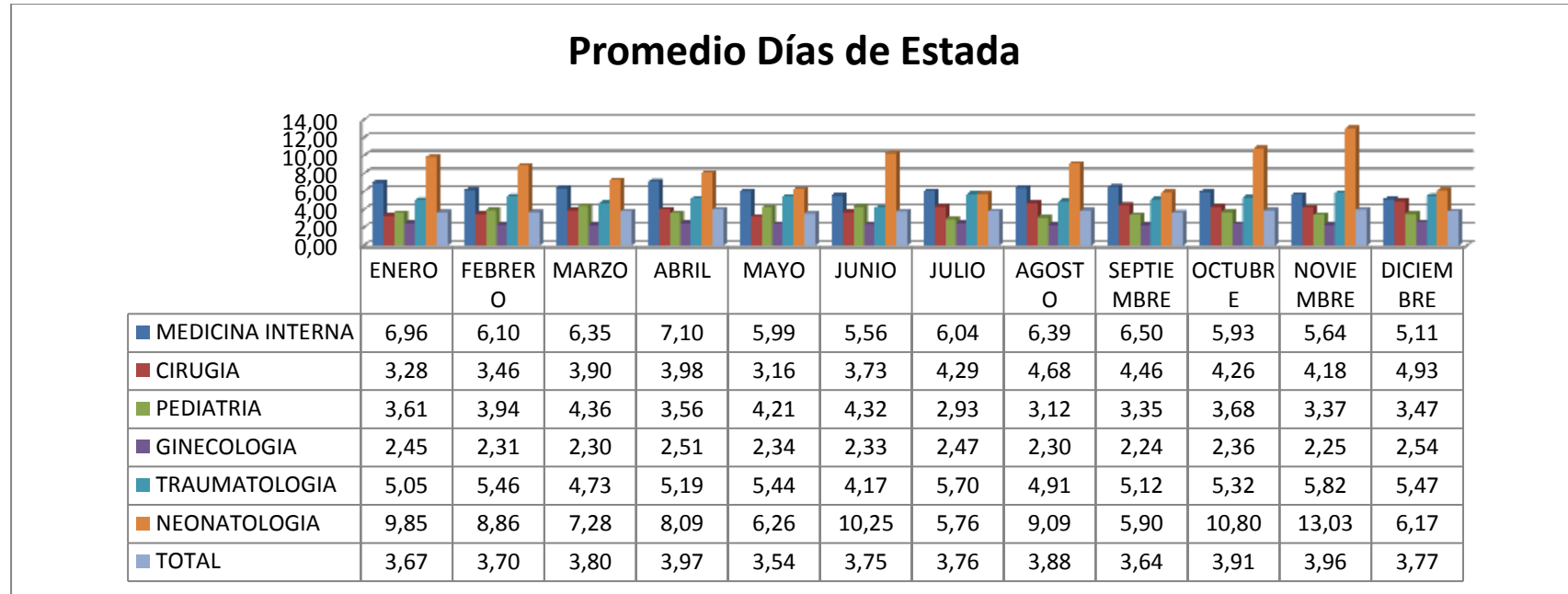


Fuente: Estadística HSVP
Realizado por: Ing. Marino Guerra

Análisis

El porcentaje de ocupación de camas analizado por servicio nos refleja los siguientes datos en medicina interna ocupación de 95.85%, en el servicio de cirugía una ocupación de 95.49%, en pediatría una ocupación de 96.15%, en ginecología una ocupación de 96.66%, en traumatología una ocupación de 96.15%, en neonatología una ocupación de 96.35%, como análisis general una ocupación de 96.17%

Gráfico. Promedio Días de Estada

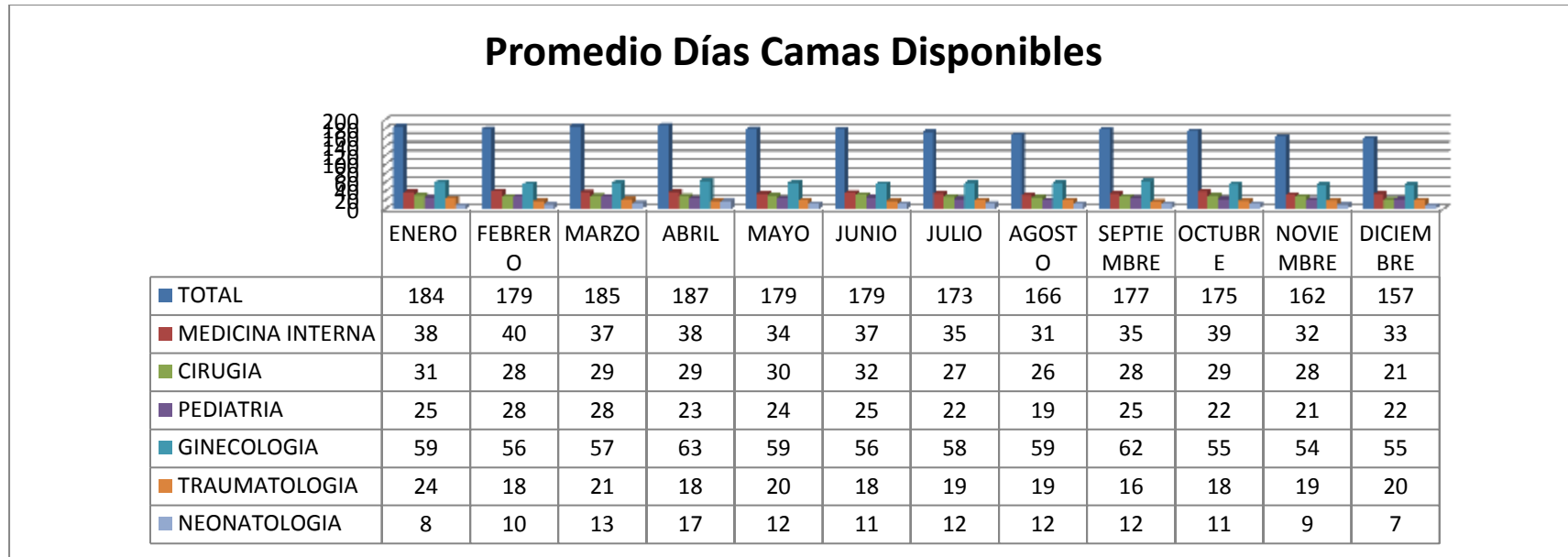


Fuente: Estadística HSVP
Realizado por: Ing. Marino Guerra

Análisis

El promedio de días de estada en los diferentes servicios detalla a continuación en medicina interna se tiene un promedio de esta por pacientes de 5 días, en cirugía de tiene un promedio de estada de 5 días por paciente, en pediatría se tiene un promedio de 3 días por paciente, en ginecología se tiene un promedio de estada de 3 días por paciente, en traumatología se tiene un promedio de días de estada de 5 días por paciente, en neonatología se tiene un promedio de estada de 6 días por paciente, dando como resultado que al mes tenemos un promedio de estada de 4 días por paciente en el hospital.

Gráfico. Promedio Días Camas Disponibles

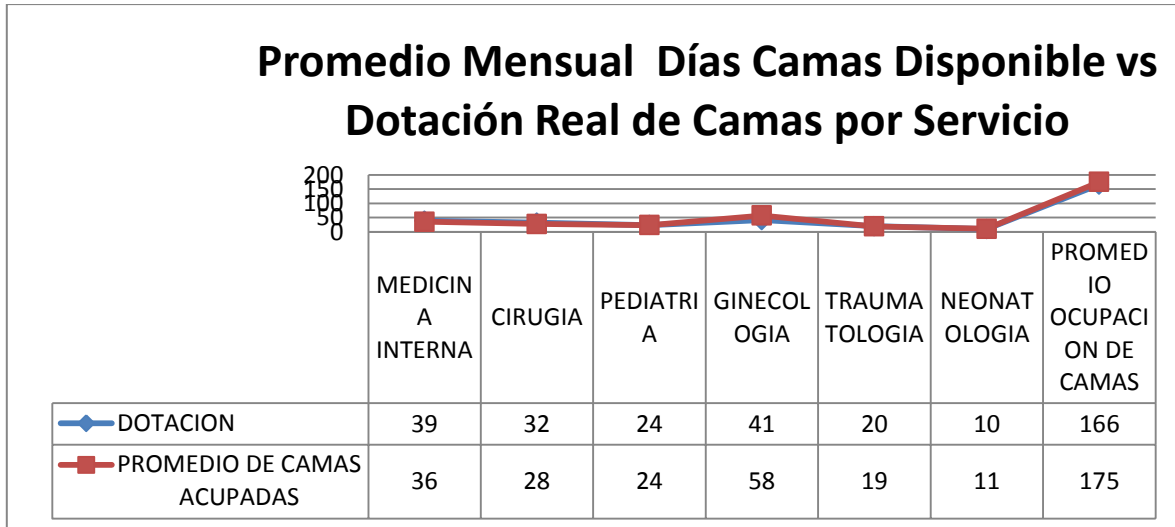


Fuente: Estadística HSVP

Realizado por: Ing. Marino Guerra

Análisis

Es el número de camas que en promedio estuvieron en funcionamiento cada día durante un período. Para este mes los servicios reportan: en medicina interna un promedio de funcionamiento diario de 33 camas, en cirugía un promedio de funcionamiento diario de 21 camas, en pediatría un promedio de funcionamiento diario de 22 camas, en ginecología un promedio de funcionamiento diario de 55 camas, en traumatología un promedio de funcionamiento de 20 camas, en neonatología un promedio de funcionamiento de 7 camas y en general en hospital tiene un promedio de funcionamiento diario en este mes de 157 camas.

Gráfico. Promedio Mensual Días Camas Disponible vs Dotación Real de Camas por Servicio

Fuente: Estadística HSVP

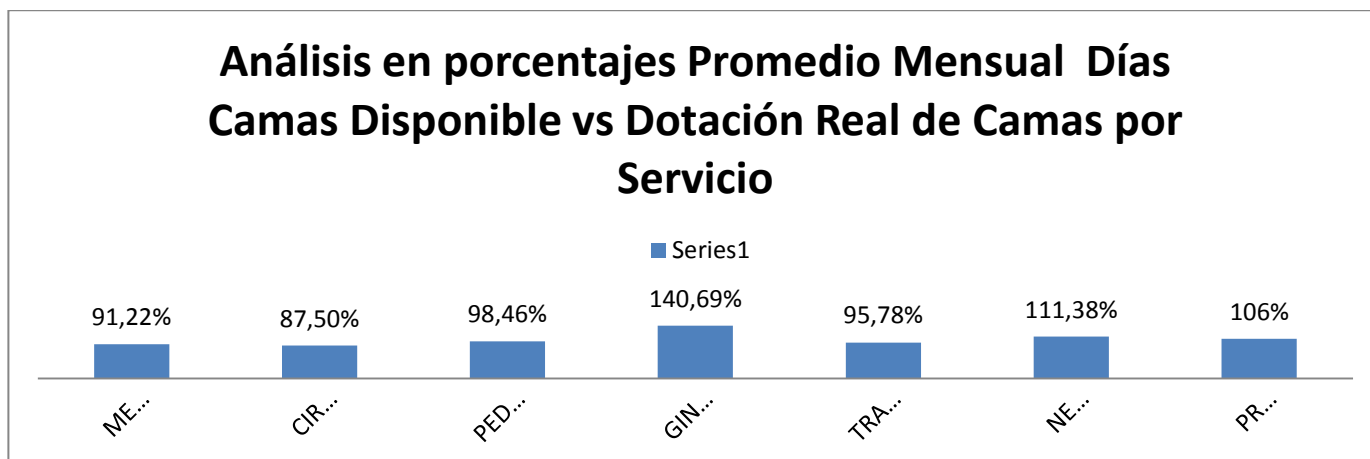
Realizado por: Ing. Marino Guerra

Analisis

En analisis por servicio en medicina interna se tiene una dotación de 39 camas y un promedio camas en funcionamiento de 36 camas lo que refleja que no sobrepasa la dotación, en cirugia se tiene un dotación de 32 camas y un promedio mensual de funcionamiento de 28 camas lo que refleja que no sobrepasa la dotación, en pediatria se tiene una dotación de 24 camas y como promedio mensual de funcionamiento de 24 camas lo que refleja que sobrepasa la dotación, en ginecologia se tiene una dotacion de 41 camas pero como promedio mensual de funcionamiento es de 58 camas lo que refleja que sobrepasa la dotación, en traumatologia se tiene un dotación de 20 camas pero como promedio mensual de funcionamiento es de 19 camas lo que refleja que no sobrepasa la dotación, en neonatologia se tiene una dotación de 10 camas y un promedio mensual de 11 camas lo que refleja que no sobrepasa la dotación, en general se tiene una ocupación de camas de 175 en relacion a una dotación de 166 camas. Lo que refleja que sobrepasa a la dotación.

Gráfico. Análisis en porcentajes Promedio Mensual Días Camas Disponible vs Dotación Real de

Camas por Servicio



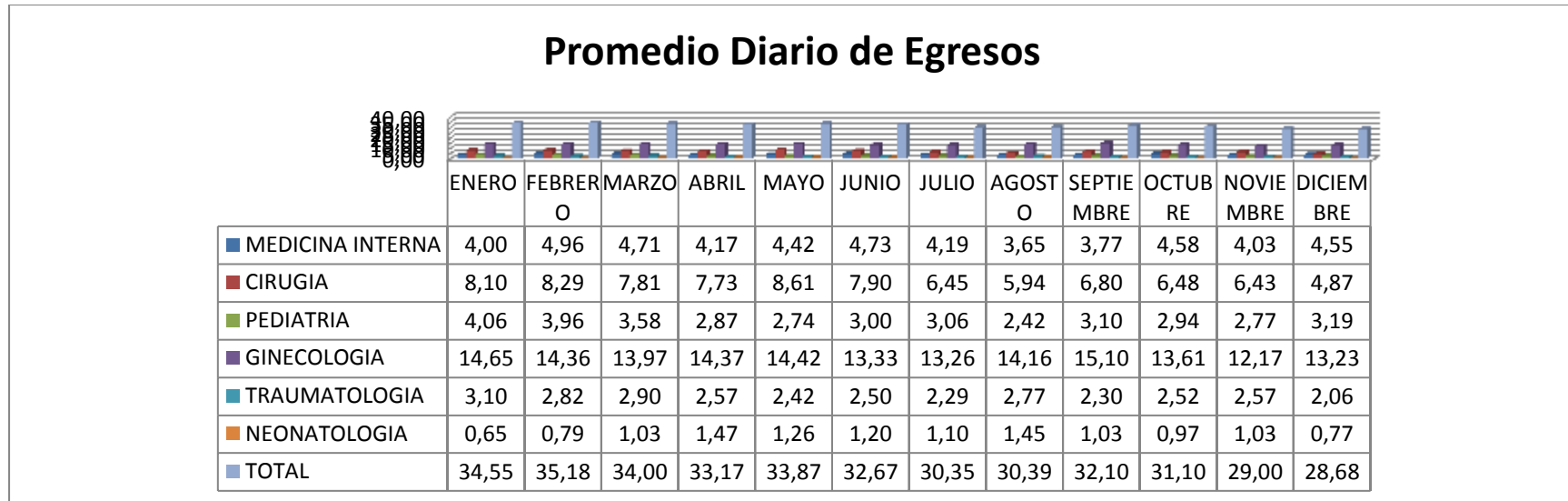
Fuente: Estadística HSVP

Realizado por: Ing. Marino Guerra

Analisis

En el servicio de medicina interna se tiene una ocupación del 91.22% que refleja que no sobre pasa la capacidad en 3 camas, en el servicio de cirugía se tiene una ocupación del 87.50% lo que significa que no sobre pasa a su capacidad lo que representa 4 camas, en el servicio de pediatría se tiene una ocupación de 98.46 % lo que significa que sobre pasa su capacidad en 0 cama, en el servicio de ginecología se tiene un promedio mensual de 140.69% lo que significa que sobre pasa su capacidad que represneta 17 camas, en el servicio de traumatología se tiene un promedio mensual de ocupación del 95.78% lo que significa que no sobre pasa su capacidad que representa 1 camas, en servicio de neonatología se tiene un promedio de ocupación mensual de 111.38% lo que signiofica que sobre pasa a su capacidad que representa 1 cama. En general se tiene un promedio mesual de funcionalmiento de 106% que representa 9 camas teniendo una disponibilidad de 0 camas en relacion con la dotacion.

Gráfico. Promedio Diario de Egresos



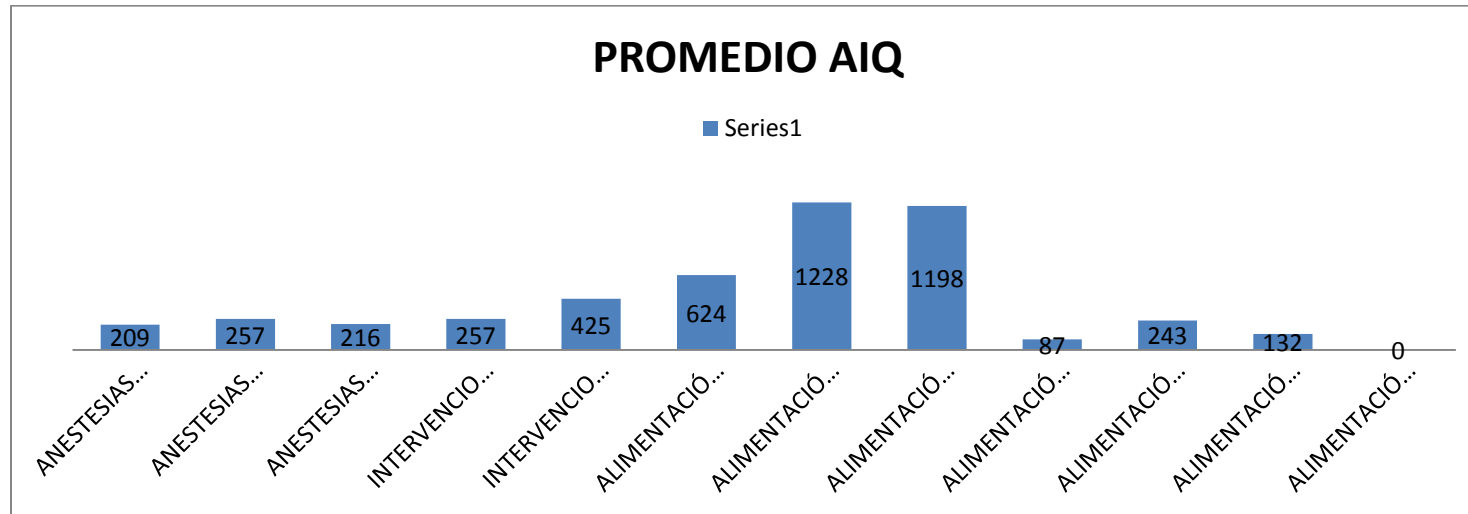
Fuente: Estadística HSVP
Realizado por: Ing. Marino Guerra

Análisis

El promedio diario de egresos para este mes es el siguiente distribuido por los servicios: en el servicio de medicina interna existe un promedio diario de 5 egresos de pacientes, en el servicio de cirugía existe un promedio diario de 5 egresos de pacientes, en el servicio de pediatría existe un promedio diario de 3 egresos de pacientes, en el servicio de ginecología existe un promedio diario de 13 egresos de pacientes, en el servicio de traumatología existe un promedio diario de 2 egresos de pacientes, en el servicio de neonatología existe un promedio diario de 1 egreso paciente, en general en el hospital existe un promedio de egresos diarios de 29 paciente

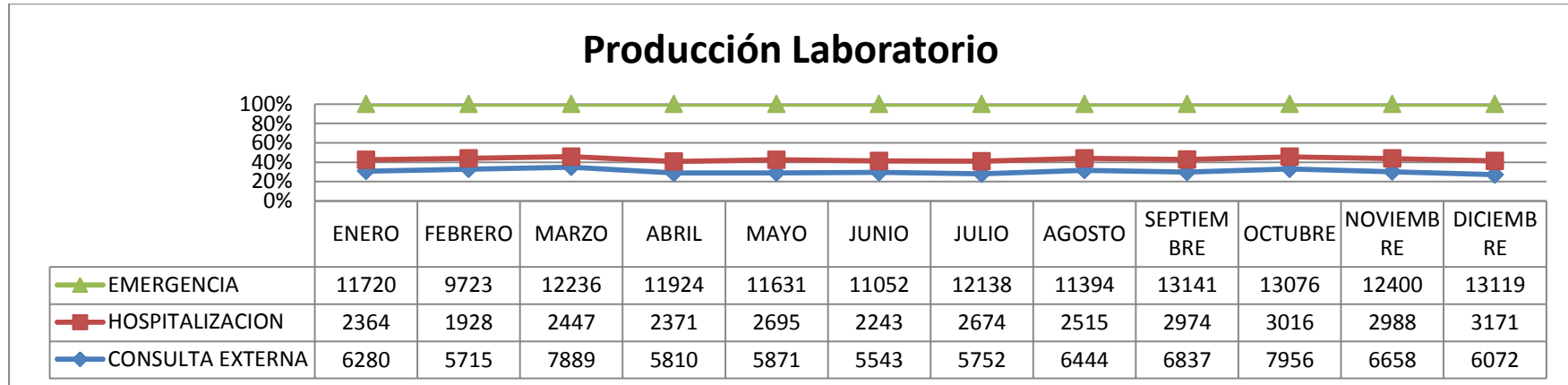
Matriz AIQ

Gráfico. Promedio Mensual de AIQ



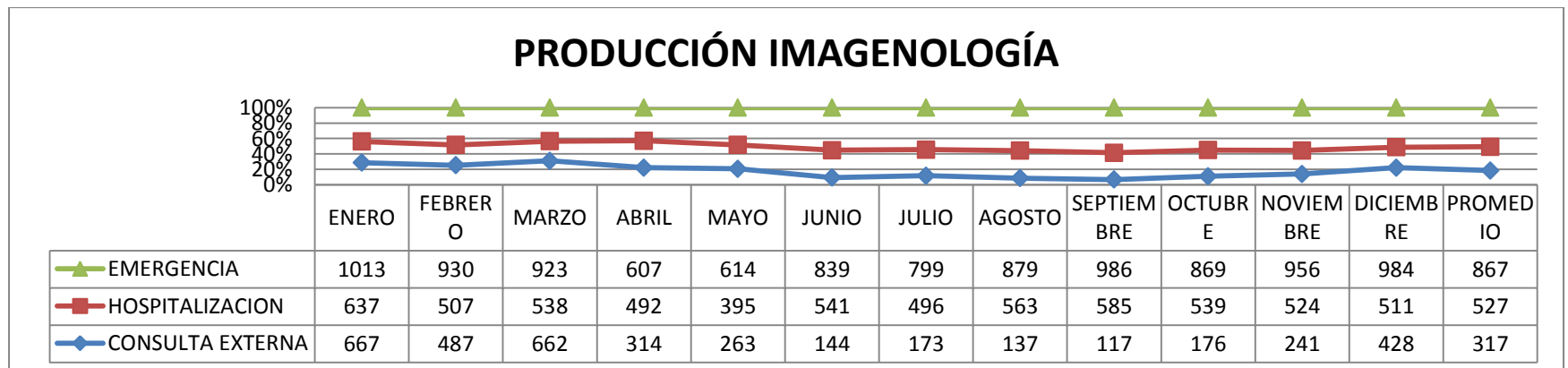
Fuente: Estadística HSVP
Realizado por: Ing. Marino Guerra

Gráfico. Producción de Laboratorio



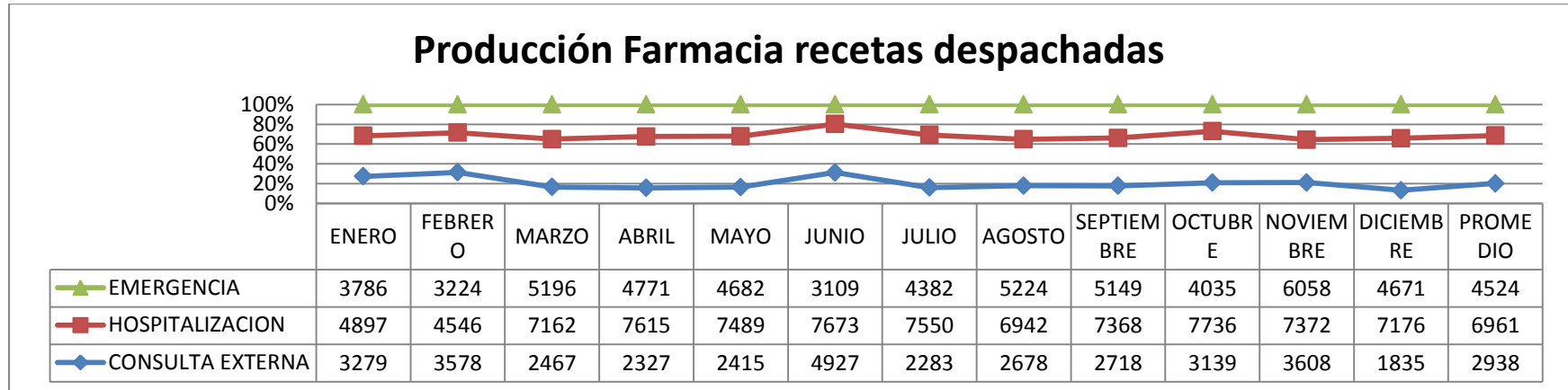
Fuente: Estadística HSVP
Realizado por: Ing. Marino Guerra

Gráfico. Producción Imagenología



Fuente: Estadística HSVP
Realizado por: Ing. Marino Guerra

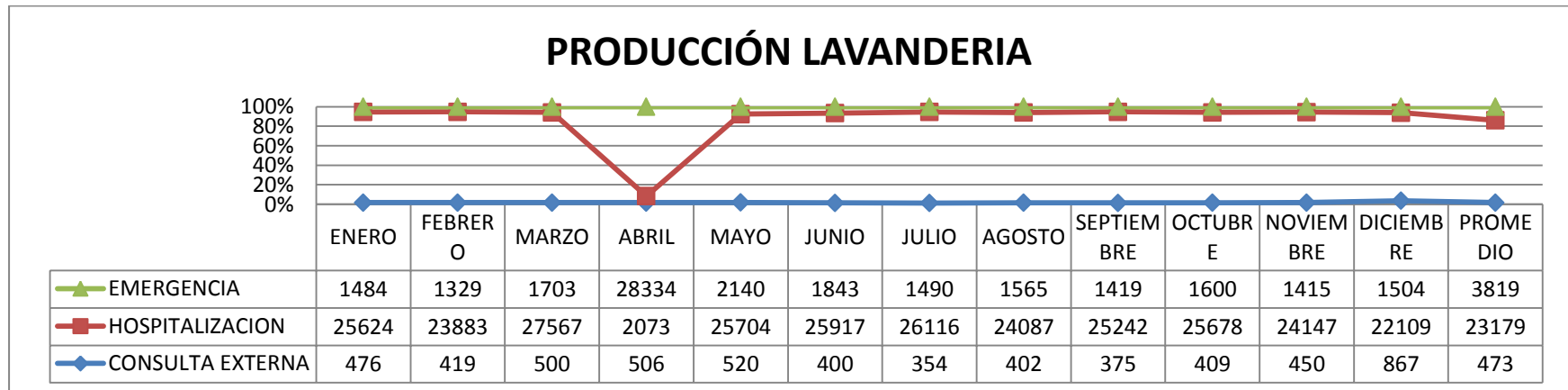
Gráfico. Producción Farmacia



Fuente: Estadística HSVP

Realizado por: Ing. Marino Guerra

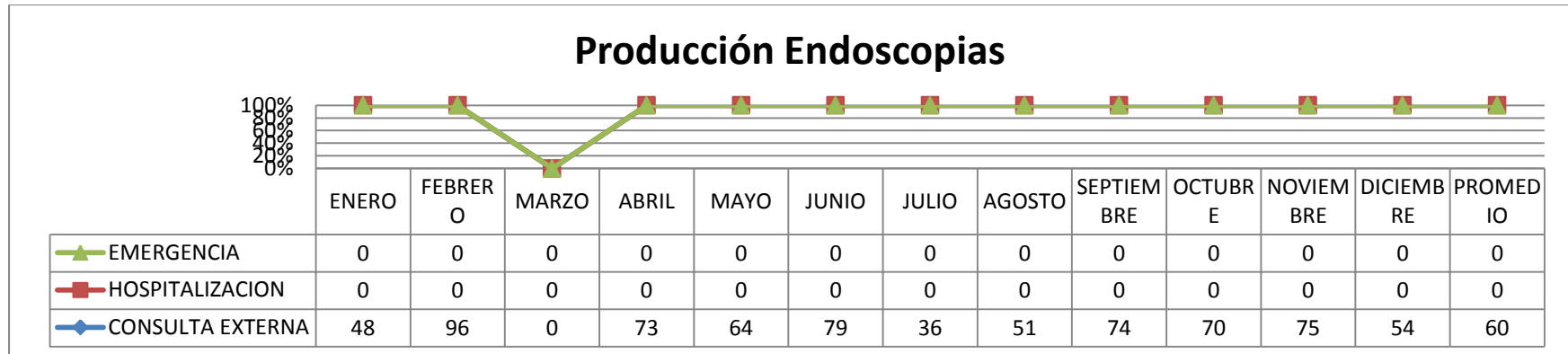
Gráfico. Producción lavandería



Fuente: Estadística HSVP

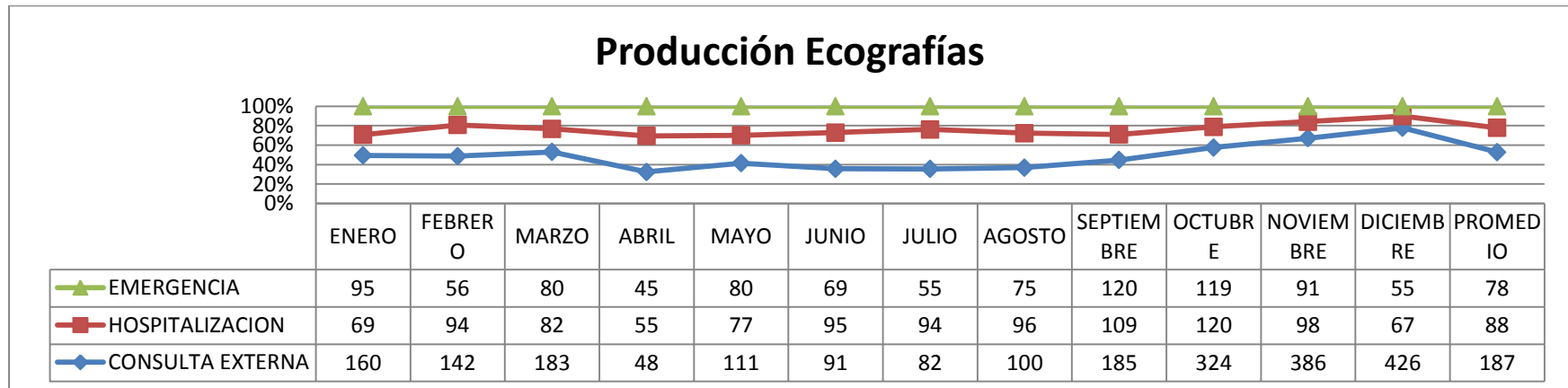
Realizado por: Ing. Marino Guerra

Gráfico. Producción Endoscopias



Fuente: Estadística HSVP
Realizado por: Ing. Marino Guerra

Gráfico. Producción Ecografía



Fuente: Estadística HSVP
Realizado por: Ing. Marino Guerra

Perfil epidemiológico

Tabla. EPI2

A	CODIGO CIE10 v2013	ENFERMEDADES	CASOS NUEVOS CONFIRMADOS EN CONSULTA EXTERNA, EMERGENCIA Y EGRESOS HOSPITALARIOS										SEXO		ACUMULADO		
			Grupos de edad									TOTAL	FALLECIDOS	FEMENINO	MASCULINO	TOTAL	FALLECIDOS
			< 1 MES	1 -11 MESES	1-4	5-9	10-14	15-19	20-49	50-64	65 y +						
B	C	1	2	3	4	5	6	7	8	9	10	11	12	13	14	15	
ENFERMEDADES DE TRANSMISIÓN SEXUAL																	
1	A500; A504; A505	Sífilis Congénita															
2	A510 a A514	Sífilis: Primaria y Secundaria															
3	O981	Sífilis en Embarazadas															
4	A540	Gonorrea confirm. por laboratorio							1			1		1			
5	A600	Herpes Genital							1			1			1		
6	B200; B240	SIDA															
7	Z21; B200; B240	VIH													1		
8	A638; A640	Otras ITS							1			1		1			1
ENFERMEDADES CRÓNICAS																	
9	J410; J411; J418; J431; J432; J438; J440; J441; J448	Enf. Pulm. Obst. Crón.(EPOC)												11	1		
10	E78; E780; E781; E782; E790; R730	Síndrome Metabólico												4	6		
11	E66; E660; E661; E662; E668; E669	Obesidad												14	10		
12	E11; E110; E111; E112; E119; R730	Diabetes Mellitus II												45	38		
13	I10; I15; I150; I151; I152; I158	Hipertensión Arterial												68	51		
ENFERMEDADES CRONICAS CANCER																	

14	C530; C531; C540; C541; C542; C543	Ca. Uterino													15				
15	C500; C501; C502; C503; C504; C505	Ca. Mamario													5				
16	C160; C161; C162; C163; C164; C165; C166	Ca. Gástrico													1	3			
17	C61X	Ca. Prostático														5			
18	C341; C342; C343	Ca. Pulmonar																	
19	C81(0 a 7); C82(0 a 6); C83(0 a 7); C84(1 a 5); C852; C86(0 a 6); C88(0 a 4); C90(0 a 3); C91(1, 5); C92(1, 2); C931; D45	Leucemias													6	3			
ENFERMEDADES TROPICALES																			
20	B510	Paludismo no Complicado	Vivax																
21	B500		Falciparum																
22	X20	Mordedura de serpiente																	
23	A301; A305; A308	Lepra																	
24	B551; B552	Leishmaniasis							1				1			1	1		
25	X21	Picadura de Arácnidos																	
ENFERMEDADES ZOONOSICAS																			
26	B670; B671; B672	Equinococosis																	
27	B680	Teniasis solium																	
28	B690	Cisticercosis Humana																	
ENFERMEDADES TUBERCULOSAS																			
29	A150; A151; A152; A153	Tuberculosis Pulmonar	BK + (confir.)																
30	A160; A161; A162; A163		BK - (no conf.)																
31	A170; A178	Meningitis Tuberculosa																	
32	A191	Otras formas de Tuberculosis																	

COMPORTAMIENTO HUMANO

33	F41; F411; F412	Ansiedad												17	3		
34	F33; F331; F332; F333	Depresión												8	2		
35	F20; F200; F201; F202; F203	Psicosis												1	5		
36	F172	Tabaquismo															
37	F102	Alcoholismo (bebedor problema)													11		
38	F112; F122; F132; F142; F152; F162; F182	Fármaco-dependencia												2	2		
39	F01; F011; F012; F02; F03	Demencia (Vascular)												2	1		
40	F70; F71; F72; F73; F78	Retraso mental												9	7		
41	T74; T740; T741; T742; T743; T748	Síndrome de Maltrato												44	18		
42	G40; G400; G401; G402; G403; G404 a G409; G41	Epilepsia												20	18		
43	X60 hasta X83; Z915	Suicidio	Intento											6	4		
44	G30; G300; G301; G308	Enfermedad Alzheimer (Demencia)															
45		Homicidios															

OTROS EVENTOS

46	I21; I210; I211; I212; I213; I214; I25; I250; I251; I252	Infarto agudo de miocardio												1	1		
47	I61; I610 a I618; I62; I63; I633; I634; I635; I66; I660 a I668; I672	Enfermedad cerebrovascular												3	2		
48	N18; N180; N181; N182; N183; N184; N185; Z992	Insuficiencia renal crónica												18	16		
49	I250; I251; I270; I672; I70; I701; K551	Aterosclerosis															
50	E00; E000 a E002; E01; E010; E012; E02; E03; E030 a E034; E04; E040 a E042	Hipotiroidismo												11	2		

Fuente: Estadística

Elaborado: Ing. Jorge Vilañez

HOSPITAL GENERAL SAN VICENTE DE PAÚL
 “Informe de estado situacional del Hospital San Vicente de Paúl”

Desechos sanitarios

HOSPITAL SAN VICENTE DE PAUL CONSOLIDADO GENERACION DE DESECHOS SANITARIOS PELIGROSOS. AÑO 2017														
	Q.M.01	Cultivos de agentes infecciosos Q.M.02	Anestésicos y analgésicos Q.M.03	Serolis - Insumos (BIO) (BIO-SAN) (BIO) Q.M.04	Biohazard (BIO) (BIO) Q.M.05	Fluidos corporales Q.M.06	Objetos contaminados Q.M.07	Materiales e insumos Q.M.08	Residuos químicos y farmacéuticos Q.M.09	Residuos de diagnóstico y laboratorio Q.M.10	Cartuchos de impresión de tinta o tóner usados (R.E. 51)	Luminarias fluorescentes que contienen mercurio (R.E. 40)	Líquidos de revelado de imagenología nitrato de plata Q. 86.11	TOTAL X MES
ENERO	6,9	142,04	90,25	0	442,51	3553,663	231,81	5,55	31,6	15,02	40	4475,141		
FEBRERO	11,9	261,51	11,86	0	496,67	3384,1	226,76	7,9	2,2	9,96	0	4269,24		
MARZO	5,6	265,85	47,2	6465,72	472,61	3477,73	288,32	0,85	2,25	7,1	0	11029,23		
ABRIL	10,25	256,99	32,75	6454,93	500,43	3597,49	264,86	39,25	8,6	12,25	0	11177,8		
MAYO	25	312,78	6,75	6498,72	594,64	3554	385	11,6	5,05	11,13	0	11404,67		
JUNIO	12,45	259,49	2,9	6489,82	526,17	3348,46	240,12	16,25	4,1	4,78	0	10904,54		
JULIO	1,85	273,66	0	6489,82	457,46	3464,99	268,51	5,55	1,45	15,68	0	10978,97		
AGOSTO	16,4	303,995	8,6	6490	522,07	3557,5	136,5	22,3	2,55	8,44	0	11068,355		
SEPTIEMBRE	4,95	517,99	14,75	6489,82	467,91	3627,375	250,7	14,7	1,8	6,08	0	11196,075		
OCTUBRE	20,15	256,08	146,85	6489,82	358,21	3622,46	237,2	20,55	11,35	3,74	0	11166,41		
NOVIEMBRE	11,15	255,11	122,30	6489,82	347,58	3562,94	161,70	11,95	8,95	5,13	63,80	11040,23		
DICIEMBRE	11,85	263,12	117,40	6489,82	351,25	3359,65	165,30	11,27	1,10	4,18	0,00	10774,94		
SUBTOTAL	140,45	3154,615	541,1	64848,29	5440,21	42072,36	2836,57	167,72	81,2	103,49	103,8			
TOTAL				116197,021			3004,29		288,29				119489,601	

Fuente: Consolidado mensual generación de desechos sanitarios peligrosos HSVP

Nota 1 - Los Fluidos corporales no se entregan a gestores externos, se realiza tratamiento con hipoclorito de sodio y se elimina por el sistema combinado de alcantarillado

2 - Enero y febrero no se reporta pesaje de fluidos corporales, la CZS1 dispone reportar se realiza a partir del mes marzo de 2017

Infeccioso

químico- farmacéutico

fuente no específica

ELABORADO POR: LIC. MSc. NANCY FREIRE/RESPONSABLE GESTIÓN INTEGRAL DE DESECHOS SANITARIOS

APROBADO POR: DR. LYTHER REYES GERENTE HSVP

Fuente: Gestión Integral de Desechos Sanitarios
 Realizado por: Lic. Nancy Freire

Gestión Administrativa
Tabla. Producción Administrativo
INFORME DE GESTIÓN ADMINISTRATIVA POA 2017

TAREA/ INDICADOR	ENERO	FEBRERO	MARZO	ABRIL	MAYO	JUNIO	JULIO	AGOSTO	SEPTIEMBRE	OCTUBRE	NOVIEMBRE	DICIEMBRE	TOTAL	
PLAN DE MANTENIMIENTO DE INFRAESTRUCTURA	86,36	73,08	84,62	85,71	85,71	81,82	95,65	86,21	93,75	84,00	95,83		86,61	
PLAN DE MANTENIMIENTO GENERAL PREVENTIVO	43,00	50,00	53,00	61,00	45,00	55,00	53,00	87,88	94,23	86,44	94,74		65,75	
PLAN DE COSTOS DE INSUMOS ASEO, OFICINA, ALIMENTACION, MENAJE Y LENCERIA, MEDICINAS, IMPLEMENTOS MEDICOS, ISUYMOS MEDICOS, REPUETO, COMBUSTIBLES, ETC	ALIMENTOS Y BEBIDAS	5.079,77	4.397,35	2.771,89	3.934,91	3.132,98	3.003,04	10.841,38	11.909,36	3.693,67	2.159,86	19.867,20		70.791,41
	VESTUARIO LENCERÍA PRENDAS DE PROTECCIÓN	80,78	80,78	80,78	190,22	99,02	69.361,03	80,78	80,78	1.522,67	80,78	80,78		71.738,40
	COMBUSTIBLES Y LUBRICANTES	10,23	10,23	10,23	10,23	6,37	6,37	6,37	6,37	6,37	6,37	6,37		85,51
	MATERIALES DE OFICINA	11.223,44	9.960,86	9.703,68	14.044,91	10.833,15	15.371,85	15.134,77	13.382,67	12.956,38	11.503,72	13.620,02		137.735,45
	MATERIALES DE ASEO	63.323,04	41.810,64	39.435,63	33.142,47	28.425,70	24.110,42	19.269,95	21.847,71	22.981,50	26.530,75	27.123,40		348.001,21
	HERRAMIENTAS	11.289,37	11.289,37	11.271,01	11.271,01	11.271,01	11.271,01	11.271,01	11.271,01	11.271,01	11.270,01	11.270,01		124.015,83
MATERIALES IMPRESIÓN, FOTOGRAFÍA, REPRODUCCIÓN	3.969,41	3.600,53	3.600,53	3.600,53	8.140,07	11.975,07	5.866,68	5.404,92	5.312,92	5.198,82	6.335,22		63.004,70	

HOSPITAL GENERAL SAN VICENTE DE PAÚL

“Informe de estado situacional del Hospital San Vicente de Paúl”

INSTRUMENTAL MEDICO MENOR	22.480,52	22.480,52	22.480,52	22.480,52	22.480,52	22.480,52	22.480,52	22.480,52	22.480,52	22.478,63	22.478,63	247.281,94
MEDICINAS Y PRODUCTOS FARMACÉUTICOS	127.549,70	317.934,74	415.282,69	448.880,07	591.035,06	540.974,05	516.717,67	487.406,89	301.351,45	269.810,00	271.774,67	4.288.716,99
MATERIALES E INSUMOS PARA LABORATORIO	334.741,69	413.892,71	250.636,75	313.292,90	248.505,71	213.596,77	179.187,66	269.415,97	230.671,21	168.510,78	198.532,99	2.820.985,14
MATERIALES SUMINISTROS CONSTRUCCIÓN	45.590,56	45.066,98	44.623,02	48.742,51	47.874,08	58.767,37	59.347,58	57.369,18	51.860,89	50.283,84	49.673,07	559.199,08
REPUESTOS Y ACCESORIOS	11.856,88	11.856,88	11.856,88	11.856,88	11.856,88	11.856,88	11.856,88	11.856,88	11.856,88	11.856,88	11.856,88	130.425,68
MENAJE DE COCINA	188,76	188,76	9.066,03	9.052,34	9.052,34	8.605,28	7.938,14	7.835,76	7.593,10	7.302,32	7.588,98	74.411,81
INSUMOS PARA PROCEDIMIENTOS MEDICOS									40.389,40	35.437,49	66.138,59	
DISPOSITIVOS MÉDICOS IMAGEN	450,85	470,45	470,45	4.520,05	779,85	7.087,49	5.895,73	2.612,79	11.825,46	6.505,77	5.755,77	46.374,66
COMBUSTIBLES - LUBRICANTES Y ADITIVOS EN GENERAL	-	90.463,59	90.463,59	90.463,59	90.463,59	90.463,59	90.463,59	6.600,00	-	-		549.381,54
REPUESTOS ACCESORIOS VEHÍCULOS TERRESTRES	1.497,05	1.497,05	1.253,77	1.253,77	1.253,77	486,55	4.282,33	4.019,89	3.550,89	2.684,96	2.447,07	24.227,10
REPUESTOS ACCESORIOS MAQUINARIA, PLANTAS Y EQUIPOS	4.070,16	4.070,16	3.443,80	3.443,80	3.443,80	3.443,80	3.443,80	3.182,96	2.249,73	2.249,73	2.249,73	35.291,47
OTROS DE USO CONSUMO CORRIENTE	717,02	717,02	717,02	717,02	717,02	717,02	717,02	717,02	717,02	717,02	717,02	7.887,22
EXISTENCIA DE INSTRUMENTAL MEDICO MENOR	62.428,86	62.428,86	62.221,66	62.221,66	62.221,66	62.221,66	61.153,18	61.153,18	61.153,18	60.021,98	59.654,74	676.880,62
AYUDAS INSUMOS ACCESORIOS DISCAPACIDADES	40.309,17	53.057,64	48.570,26	47.104,45	95.057,32	48.494,86	44.775,15	41.451,84	40.200,17	40.066,99	38.469,89	537.557,74

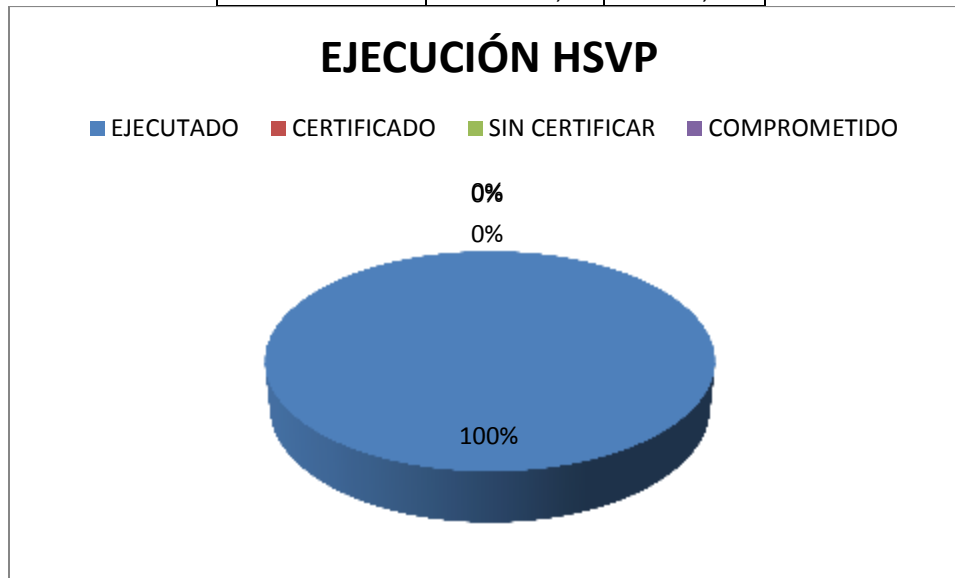
HOSPITAL GENERAL SAN VICENTE DE PAÚL

“Informe de estado situacional del Hospital San Vicente de Paúl”

	BIENES MUEBLES NO DEPRECIABLES	110,29	110,29	110,29	110,29	110,29	110,29	110,29	110,29	110,29	110,29	110,29	1.213,19
	MAQUINARIA Y EQUIPOS NO DEPRECIABLES	179,00	141,00	141,00	141,00	675,20	675,20	141,00	141,00	141,00	141,00	141,00	2.657,40
SERVICIOS GENERALES	LAVANDERÍA	1.163,24	859,80	1.243,98	1.343,01	1.252,01	1.074,67	1.050,96	860,94	1.558,85	1022,24	860,94	12.290,63
	DIETÉTICA	11.334,17	1.726,39	13.371,81	5.868,25	10.204,63	11.334,17	3.823,00	24.430,00	8.568,80	5.326,90	10.178,00	106.166,12
	COSTURA	-	-	-	-	-	-	120,00	17,00	17,00	1.950,00	910,00	3.014,00
	ASEO		3.572,29	1.890,31	1.988,77	2.300,84	1.872,14	2.299,32	3,69	1.558,85	1.283,21	2.586,40	19.355,82
PROCESOS DEL SERCOP	SUBASTAS	-	4,00	8,00	4,00	4,00	-	-	-	-	2,00	2,00	24,00
	ÍNFIMAS	-	13,00	19,00	49,00	29,00	26,00	25,00	21,00	11,00	48,00	55,00	296,00
	CATALOGO	-	2,00	3,00	4,00	2,00	-	4,00	-	-	3,00	3,00	21,00
	REG. ESP	-	2,00	2,00	1,00	-	-	-	-	-	-	-	5,00
COMPRAS, DONACIONES EQUIPOS RECIBIDOS Y ENTREGADOS	DONACIONES RECIBIDAS	3.850,00	500,00	-		14.563,42	-	460.597,54	-	-	-	-	479.510,96
	DONACIONES ENTREGADAS	-	-	-		-	13.274,06	14.062,50	-	-	-	-	27.336,56
	COMPRAS REALIZADAS	-	-	-		54.745,42	-	-	-	-	-	-	54.745,42

A continuación presento el seguimiento, evaluación y control de presupuesto gasto corriente e inversión del Hospital San Vicente de Paúl:

SEMANA 4		
DETALLE	VALOR	PORCENTAJE
EJECUTADO	18.739.425,81	100,00%
CERTIFICADO	0,36	0,0000019%
SIN CERTIFICAR	-	0,00%
COMPROMETIDO	-	0,00%
CODIFICADO	18.739.426,17	100,00%



Análisis

La ejecución a la fecha es de 18,739,425.81 que corresponde al 100%, Certificado sin ejecutar 0.36 que corresponde al 0%, comprometido el valor de 0 que corresponde al 0%, y por certificar el valor de 0 que corresponde al 0%.