



## HOSPITAL GENERAL SAN VICENTE DE PAÚL SALA SITUACIONAL



**ENERO A SEPTIEMBRE – 2017**

Ibarra-Imbabura-Ecuador



## Tabla de Contenidos

ii

Introducción .....	6
Marco institucional .....	7
Visión .....	8
Misión .....	9
Valores .....	9
Objetivo general institucional .....	10
Carta de servicios y horarios de atención del hospital .....	10
Características de la Construcción .....	14
Detalle dotación de camas en el hospital .....	14
Producción consulta externa .....	19
Producción de pacientes atendidos en consulta externa por profesional .....	20
Perfil epidemiológico .....	22
Causas de morbilidad por servicio .....	25
Producción del servicio de emergencia .....	29
Producción del servicio de Ginecología .....	31
Reporte de Indicadores GRP Zonales mensual .....	35
Indicadores hospitalarios. ....	39
Matriz AIQ .....	58
Mortalidad .....	64
Vacunación .....	64
Casos nuevos confirmados de EDA VS IRA .....	67
Desechos sanitarios .....	68
Gestión Administrativa .....	70
Ejecución presupuestaria .....	75
Ejecución Presupuestaria .....	75

## Lista de tablas

iii

Tabla. Estadística TTHH .....	11
<b>Fuente:</b> Unidad de Talento Humano.....	12
<b>Brechas de TTHH</b> .....	12
Tabla. Dotación de camas .....	14
Tabla. Camas Funcionales .....	15
Tabla. Camas no censables .....	16
Tabla. Bóxer, cubículos de atención de emergencia.....	17
Tabla: Producción de profesionales en consulta externa .....	20
Tabla. Morbilidad .....	26
Tabla. Promedio mensual de pacientes atendidos en emergencia .....	30
Tabla. Atenciones de partos de Gineco Obstétricas.....	33
Tabla. 10 principales causas de mortalidad .....	64
Tabla. Ejecución presupuestaria .....	75

## Lista de figuras

iv

Gráfico. Cartera de Servicios .....	10
Gráfico . Dotación de camas .....	14
Gráfico. Dotación de camas .....	15
Gráfico. Camas no censables .....	16
Gráfico. Bóxer, cubículos de atención de emergencia.....	17
Gráfico. Producción de consulta externa por especialidad .....	19
Gráfico. Indicadores vigilancia epidemiológica .....	22
Gráfico. Producción por mes .....	29
Gráfico. Porcentaje mensual de atenciones emergencia vs ingresos de emergencia .....	30
Gráfico. Informe Mensual por edad de Partos Cesareas y Abortos .....	31
Gráfico. Total de Partos, Cesáreas y Abortos de Hospitalización por Edades .....	32
Gráfico. Atenciones en partos Gineco Obstétricas .....	33
Gráfico. Promedio Mensual y Diario de Atenciones del Servicio de Gineco Obstétricas .....	34
Gráfico. Disponibilidad de Medicamentos Esenciales .....	35
Gráfico. Pacientes Atendidos Quirúrgicamente.....	35
Gráfico. Pacientes en Espera de Atención en Consulta Externa $\leq 15$ días.....	36
Gráfico Letalidad de Dengue .....	36
Gráfico. Mortalidad Materna .....	37
Gráfico. Mortalidad Neonatal .....	37
Gráfico. Referencias Atendidas .....	37
Gráfico. Contra referencias Atendidas.....	38
Gráfico. Cirugía Segura .....	38
Gráfico. Altas.....	39
Gráfico. Promedio Mensual y Diario de Altas.....	40
Gráfico. Porcentaje de altas .....	41
Gráfico. Egresos.....	42
Gráfico. Promedio Mensual de Egresos.....	43
Gráfico. Porcentaje Egresos por Servicios.....	43
Gráfico. Total Interconsultas .....	44
Gráfico. Promedio Mensual Interconsultas.....	45
Gráfico. Porcentaje Interconsultas entre Servicios .....	46
Gráfico. Giro de Camas .....	47
Gráfico. Intervalo Giro de Camas .....	48
Gráfico. Promedio Diario Días Paciente.....	49
Gráfico. Promedio Días Paciente .....	50
Gráfico. Porcentaje Ocupación de Camas .....	51
Gráfico. Promedio de Porcentaje de Ocupación .....	52
Gráfico. Promedio Días de Estada .....	53
Gráfico. Promedio Días Camas Disponibles .....	54
Gráfico. Promedio Mensual Días Camas Disponible vs Dotación Real de Camas por Servicio	55
Gráfico. Análisis en porcentajes Promedio Mensual Días Camas Disponible vs Dotación Real de Camas por Servicio.....	56
Gráfico. Promedio Diario de Egresos .....	57
Gráfico. Comparativo AIQ .....	58

Gráfico. Promedio Mensual de AIQ .....	59
Gráfico. Producción de Laboratorio .....	60
Gráfico. Producción Imagenología .....	61
Gráfico. Producción Farmacia .....	61
Gráfico. Producción lavandería .....	62
Gráfico. Producción Endoscopias .....	62
Gráfico. Producción Ecografía.....	63
Gráfico. Vacunas vs Desperdicio.....	65
Gráfico. Concentrado vacunas .....	65
Gráfico. Caso de EDA vs IRA por edades.....	67
Gráfico. Casos confirmados.....	67

## Introducción

El Hospital San Vicente de Paúl se encuentra ubicado en la ciudad de Ibarra provincia de Imbabura misma que está ubicada en la región Sierra Norte del Ecuador, limita con las provincias de Esmeraldas al Nor-este, con Carchi al Norte, y al Sur con la provincia de Pichincha.

El cantón Ibarra es la capital provincial se encuentra limitada de la siguiente manera por sus respectivos cantones:

Oeste: Cantones Urcuquí, Antonio Ante y Otavalo,

Este: Cantón Pimampiro, Sur: Provincia de Pichincha.

Imagen 1: Mapa de Imbabura



## **Marco institucional**

### **BREVE RESEÑA HISTÓRICA**

Los hospitales en la Real Audiencia, tuvieron su origen en la intervención Real, Soberano que era informado continuamente, de la pobreza y enfermedades que sufrían los súbditos, en los remotos dominios americanos, antes de la fundación de la Villa de San Miguel de Ibarra en 1606, se habla del Hospital de la Misericordia de Nuestro señor Jesucristo, en 1641 el Hospital recibe los bienes del Capitán Don Francisco López para gastos de los pobres del Hospital según escribe el Sacerdote Navas.

En la madrugada de 1868, Ibarra y sus comarcas fueron destruidas por un terrible terremoto, por la actitud y la fuerza de voluntad del Doctor Gabriel García Moreno, es reconstruida la Ciudad de Ibarra, cuyos habitantes volvieron a sus solares desde los llanos de la Esperanza, el 28 de Abril de 1872 y el Hospital de Ibarra es RECONSTRUIDO bajo los planos del Hermano Benito Aulin, de las escuelas Cristianas, con el nombre de HOSPITAL SAN VICENTE DE PAÚL, entidad que fue considerad en su época como uno de los mejores de América. Este edificio antiguo que se encuentra hasta la actualidad en las calles Juan Montalvo y Salinas de la ciudad de Ibarra, en la actualidad es utilizado como centro de educación Superior de la Universidad Técnica del Norte.

En el año 1979, se comienza a conversar del nuevo edificio del Hospital, entre los legisladores y autoridades del Hospital de esa época, después de largas liberaciones y entrevistas con el Ministro de Salud y el Presidente de la Republica, se le entrega los estudios para la construcción y equipamiento a una firma Italiana, los terrenos son expropiados a la Señora Rosa Gómez de la Torres y se coloca la primera piedra el 23 de enero de 1981, después de 10 años de intenso trabajo, el 23 de abril de 1991 es inaugurado el nuevo edificio del Hospital durante la Presidencia del Doctor Rodrigo Borja y siendo Director del Hospital el Doctor José Albuja, siendo un hito de gran relevancia para la comunidad de las provincias del norte del país.

Aunque de acuerdo a lo que establece la Constitución de la República del Ecuador, la Salud es gratuita para los ecuatorianos, los cambios realizados en la política pública a partir del año 2007 y 2008, se hace más evidente la aplicación de este derecho a los ciudadanos. Al Hospital San Vicente de Paúl, se le asignó en el año 2017 presupuesto corriente y de inversión de alrededor de 17'336.083.68 dólares, lo cual se tiene ejecutado un 72.2% de manera correcta priorizando las necesidades de la institución enfocada en prestar el servicio de salud.

El Hospital San Vicente de Paúl por disposición del Ministerio de Salud Pública participa dentro de los 44 hospitales del Ecuador, en el proceso de Acreditación con normas Canadienses dicho proceso constituye una oportunidad y un reto para adecuar la prestación de servicios a las exigencias actuales de una sociedad que ha crecido en los últimos 30 años aproximadamente en un 40% y en base a los importantes avances tecnológicos y de conocimiento en salud. Dicha acreditación permite cumplir con prácticas organizacionales requeridas prioritarias relacionadas con la comunicación, el uso de medicamentos, la cultura de seguridad, la evaluación de riesgos, la vida laboral, el control y la prevención de infecciones, incluyendo las actitudes y aptitudes del personal para mejorar la calidad de atención, utilizando la evidencia y las mejores prácticas para perfeccionar los servicios; y es un reto porque exige adecuar y reformular todos los procesos estandarizados y sistemas de gestión con la participación de usuarios internos y externos de esta Unidad de Salud.

## Visión

Ser reconocidos por la ciudadanía como hospital accesible, que presta una atención de calidad que satisface las necesidades y expectativas de la población bajo principios fundamentales de la salud pública y bioética, utilizando la tecnología y los recursos públicos de forma eficiente y transparente.



## Misión

Prestar servicios de salud con calidad y calidez en el ámbito de la asistencia especializada, a través de su cartera de servicios, cumpliendo con la responsabilidad de promoción, prevención, recuperación, rehabilitación de la salud integral, docencia e investigación, conforme a las políticas del Ministerio de Salud Pública y el trabajo en red, en el marco de la justicia y equidad social.

## Valores

Los valores orientadores sobre los que se sustentarán las interrelaciones, decisiones y prácticas de los/as servidores/as del Ministerio de Salud Pública son:

- **Respeto.**-Todas las personas son iguales y merecen el mejor servicio, por lo que se respetará su dignidad y atenderá sus necesidades teniendo en cuenta, en todo momento, sus derechos;
- **Inclusión.**-Se reconocerá que los grupos sociales son distintos, por lo tanto se valorará sus diferencias, trabajando con respeto y respondiendo a esas diferencias con equidad;
- **Vocación de servicio.**- La labor diaria se cumplirá con entrega incondicional y satisfacción;
- **Compromiso.**- Invertir al máximo las capacidades técnicas y personales en todo lo encomendado;
- **Integridad.**- Demostrar una actitud proba e intachable en cada acción encargada;
- **Justicia.**- Velar porque toda la población tenga las mismas oportunidades de acceso a una atención gratuita e integral con calidad y calidez.
- **Lealtad.**- Confianza y defensa de los valores, principios y objetivos de la

## Objetivo general institucional

Proporcionar servicios de salud con calidad y calidez, confiables y oportunos a los usuarios internos y externos, atendiendo sus problemas prioritarios y los factores que condicionan para garantizar una adecuada atención con prácticas médicas seguras, que contribuyan a su calidad de vida, comprometidos en el desarrollo personal y profesional de nuestros servidores dentro de un marco laboral de trabajo en equipo, en un ambiente agradable y en excelentes condiciones. Vigilando la seguridad del paciente

## Cartera de servicios y horarios de atención del hospital

Gráfico. Cartera de Servicios



Fuente: Admisiones

## Estadística de Talento Humano del HSVP

*Tabla. Estadística TTHH*

<b>1) TOTAL PROFESIONALES DE LA SALUD</b>	<b>367</b>
MEDICOS ESPECIALISTAS	63
MEDICOS ESPECIALISTAS CONVENIO CUBA ECUADOR	1
MEDICO DEVENGANTE DE BECA	13
MEDICO/A GENERAL EN FUNCIONES HOSPITALARIA	79
MEDICO GENERAL DE PRIMER NIVEL DE ATENCIÓN	0
MEDICO GENERAL RURAL	0
BIOQUIMICOS FARMACEUTICOS/LABORATORIO	9
ENFERMERA/O	159
ENFERMERO/A RURAL	0
OBSTETRICES	2
OBTETRIZ RURAL	0
ODONTOLOGOS	1
ODONTOLOGO RURAL	0
PSICOLOGOS	3
TECNOLOGOS MÉDICOS (LABORATORIO (19), REHABILITACION, LENGUAJE, AUDITIVO (11), RADIOLOGOS (7)	37
<b>2) AUXILIARES LABORATORIO, MEDICO Y ENFERMERIA</b>	<b>83</b>
AUXILIARES DE ENFERMERIA	72
AUXILIAR DE FARMACIA	8
AUXILIARES DE ODONTOLOGÍA	1
AUXILIARES DE LABORATORIO	1
AUXILIAR O TECNICO RADIOLOGÍA	1
<b>3) PERSONAL NUTRICIÓN</b>	<b>22</b>
NUTRICION/COCINA	22
<b>4)PERSONAL ADMINISTRATIVO</b>	<b>233</b>
INTERNOS ROTATIVOS	156
PARAMEDICOS	6
TUTORES TAPS	
TAPS	
PERSONAL ADMINISTRATIVO/TRABAJO SOCIAL	71

5)PERSONAL DE SERVICIOS	102
PERSONAL DE SERVICIOS	102
TOTAL TALENTO HUMANO	807

Fuente: Unidad de Talento Humano

## Brechas de TTHH

Detalle de Personal	Servidor Público	Rol	LOSEP	Plan Ecuador	Devengante de beca	Rural	TOTAL	BRECHA TOTAL
Médico/a Subespecialista en Cirugía Oncológica	SP13	Ejecución de Procesos						1
Médico/a Subespecialista en Cirugía Pediátrica	SP13	Ejecución de Procesos						1
Médico/a Subespecialista en Coloproctología	SP13	Ejecución de Procesos						1
Médico/a Subespecialista en Neonatología	SP13	Ejecución de Procesos	2				2	2
Médico/a Subespecialista en Infectología	SP13	Ejecución de Procesos						1
Médico/a Subespecialista en Mastología	SP13	Ejecución de Procesos						1
Médico/a Especialista en Cirugía Digestiva 1	SP12	Ejecución de Procesos						1
Médico/a Especialista en Cirugía Vascul ar 1	SP12	Ejecución de Procesos						1
Médico/a Especialista en Gastroenterología 1	SP12	Ejecución de Procesos	1				1	1
Médico/a Especialista en Endocrinología 1	SP12	Ejecución de Procesos						1
Médico/a Especialista en Medicina Interna 1	SP12	Ejecución de Procesos	6		1		7	1
Médico/a Especialista en Neumología 1	SP12	Ejecución de Procesos						1
Médico/a Especialista en Psiquiatría 1	SP12	Ejecución de Procesos				1		1
Médico/a Especialista en Neurología 1	SP12	Ejecución de Procesos	1				1	1
Médico/a Especialista en Cirugía Gastroenterológica 1	SP12	Ejecución de Procesos						1
Odontólogo/a Especialista en Cirugía Maxilofacial 3	SP8	Ejecución de procesos						1
Odontólogo/a Especialista en Endodoncia 3	SP8	Ejecución de procesos						1
Odontólogo/a Especialista en Odontopediatría 3	SP8	Ejecución de procesos						1
Odontólogo/a Especialista en Periodoncia 3	SP8	Ejecución de procesos						1
Odontólogo/a Especialista en Rehabilitación Oral 3	SP8	Ejecución de procesos						1
Subdirector/a de Cuidados de Enfermería	NJS	Dirección de Unidad Organizacional						1
Enfermero/a 4	SP7	Ejecución de Procesos	5				5	4
Enfermero/a 3	SP5	Ejecución de Procesos	152				152	42
Médico/a Especialista en Anestesiología 1	SP12	Ejecución de Procesos	6				6	3
Médico/a Especialista en Imagenología/Radiología 1	SP12	Ejecución de Procesos	1				1	1
Tecnólogo Médico de Imagenología 3	SP5	Ejecución de procesos	7				7	2

Médico/a Especialista en Patología Clínica 1	SP12	Ejecución de Procesos						1
Tecnólogo Médico de Laboratorio 2	SP4	Ejecución de procesos	2				2	3
Tecnólogo Médico de Medicina Transfusional 3	SP5	Ejecución de procesos						6
Médico/a Especialista en Medicina Física y Rehabilitación 1	SP12	Ejecución de Procesos						3
Tecnólogo Médico de Rehabilitación y Terapia Física 3	SP5	Ejecución de procesos	1				1	1
Terapista de Lenguaje y Auditiva	SP5	Ejecución de procesos	3				3	1
Químico / Bioquímico Farmacéutico 1	SP5	Ejecución de procesos	6				6	3
Analista de Nutrición 1	SP2	Ejecución de Procesos	2				2	1
Analista de Investigación 2	SP11	Ejecución de procesos						1
Analista de Investigación 1	SP3	Ejecución de procesos						1
Analista de Docencia 2	SP11	Ejecución de procesos						1
Analista de Docencia 1	SP3	Ejecución de procesos						1
Analista de Planificación, Seguimiento y Evaluación de la Gestión 3	SP7	Ejecución y Coordinación de Procesos						1
Analista de Asesoría Jurídica 3	SP7	Ejecución y Coordinación de Procesos						1
Analista de Calidad 3	SP9	Ejecución y Coordinación de Procesos						1
Analista de Calidad 1	SP5	Ejecución de procesos						1
Especialista de Admisiones	SP9	Ejecución y Coordinación de Procesos						1
Analista de Admisiones	SP3	Ejecución de Procesos	1				1	1
Trabajador/a Social 1	SP4	Ejecución de procesos	4				4	1
Asistente de Atención al Usuario	SPA1	Administrativo	16				16	4
Analista Administrativo / Financiero	SP7	Ejecución y Coordinación de Procesos						1
Analista de Servicios Generales 1	SP4	Ejecución de procesos						1
Analista de Eléctrica-Electrónica	SP3	Ejecución de procesos						1
Trabajador/a Social Institucional	SP4	Ejecución de procesos						1
Paramédico 3	SP5	Ejecución de Procesos	4				4	2
Paramédico 2	SP1	Ejecución de Procesos	2				2	2
Subdirector/a de Especialidades Clínica, Quirúrgicas o Clínico Quirúrgicas	NJS	Dirección de Unidad Organizacional						1
Auxiliar de enfermería	SPA3	Administrativo	2				2	79
<b>TOTAL</b>			437	0	6	1	443	196

Fuente: Unidad de Talento Humano

## Características de la Construcción

La Infraestructura del Hospital San Vicente de Paul tiene una construcción de 25 años de forma vertical, misma que técnicamente se presta para un Hospital General.

Adicionalmente en una edificación hacia el norte del edificio principal, se encuentra el área de Diálisis que consta de una sola planta.

Estado de edificación: Bueno

Material predominante: Edificación Concreto de hormigón armado

Número de pisos: 5

Año de construcción: 1981

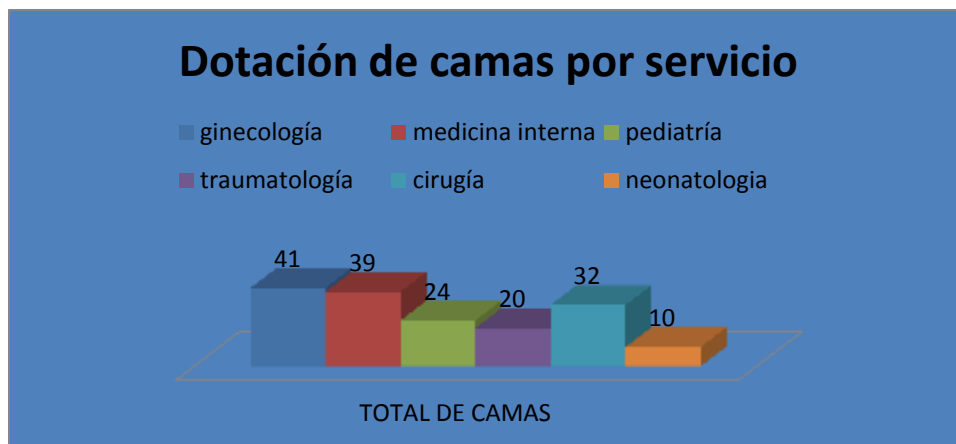
Fecha de la última remodelación o intervención: 1987

## Detalle dotación de camas en el hospital

*Tabla. Dotación de camas*

Servicio	Total de camas
Ginecología	41
Medicina Interna	39
Pediatría	24
Traumatología	20
Cirugía	32
Neonatología	10
<b>Total</b>	<b>166</b>

*Grafico . Dotación de camas*



Fuente: Estadística

**Análisis**

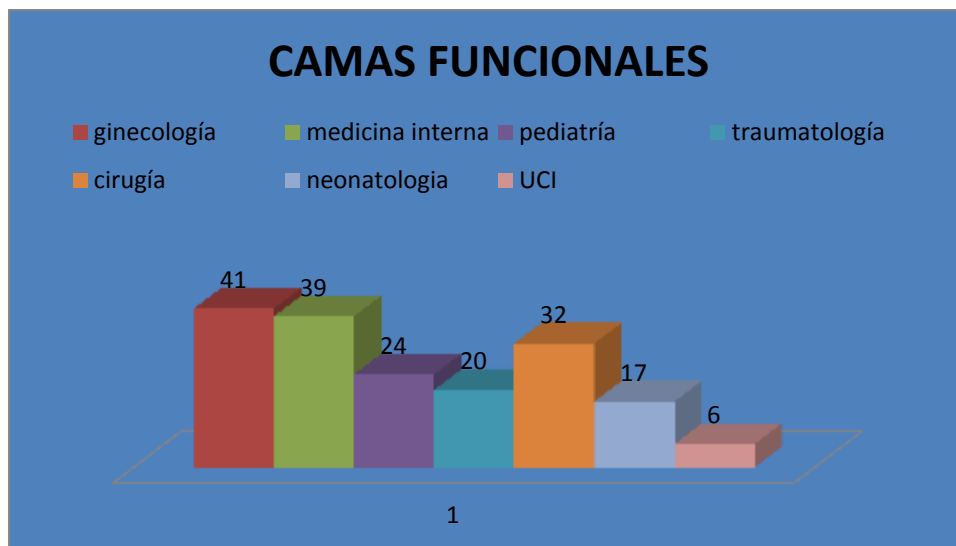
El Hospital San Vicente de Paúl tiene una dotación de camas de 166 distribuidas de la siguiente manera: el servicio de Ginecología con la mayor dotación de camas con 41 camas, seguida el servicio de cirugía con 32 camas, el servicio de Medicina Interna cuenta con 29 camas, el servicio de Pediatría cuenta con 24 camas, el servicio de Traumatología cuenta con 20 camas y el servicio de Neonatología con 10 camas.

*Detalle de camas funcionales en el hospital*

Tabla. Camas Funcionales

HOSPITAL SAN VICENTE DE PAUL	
SERVICIO	CAMAS FUNCIONALES
Ginecología	41
Medicina Interna	39
Pediatría	24
Traumatología	20
Cirugía	32
Neonatología	17
UCI	6
<b>TOTAL</b>	<b>179</b>

Gráfico. Dotación de camas



Fuente: Estadística

### Análisis

El Hospital San Vicente de Paúl tiene camas funcionales de 179 distribuidas de la siguiente manera: el servicio de Ginecología con la mayor dotación de camas con 41 camas, seguida el servicio de Medicina Interna con 39 camas, el servicio de Cirugía cuenta con 32 camas, el servicio de Pediatría cuenta con 24 camas, el servicio de Traumatología cuenta con 20 camas, el servicio de Neonatología con 17 camas, el servicio de UCI 6 camas.

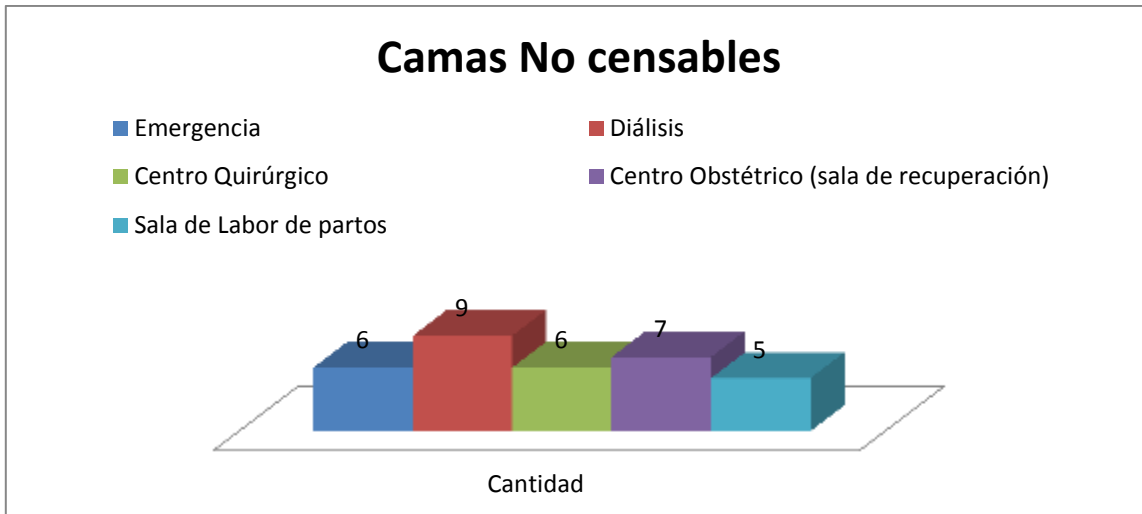
### *Camas no censables*

Tabla. Camas no censables

Camas No censables	
Servicio	Cantidad
Emergencia	6
Diálisis	9
Centro Quirúrgico	6
Centro Obstétrico (sala de recuperación)	7
Sala de Labor de partos	5
<b>Total</b>	<b>33</b>

Gráfico. Camas no censables





Fuente: Quirófano

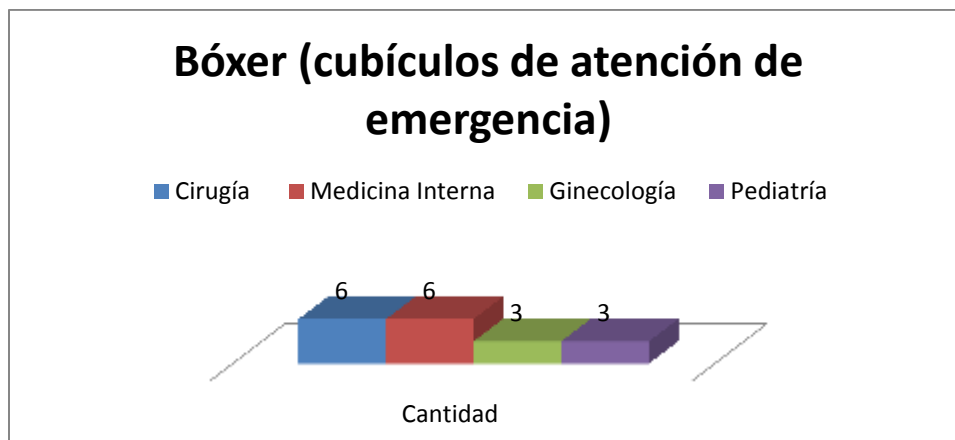
El Hospital San Vicente de Paúl cuenta con 33 camas no censables distribuidas de la siguiente manera: diálisis 9 camas, centro obstétrico 7 camas, emergencia 6 camas, centro quirúrgico 6 camas y sala de labor de partos 5

### ***Bóxer, cubículos de atención de emergencia***

Tabla. *Bóxer, cubículos de atención de emergencia*

Bóxer (cubículos de atención de emergencia)	
Servicio	Cantidad
Cirugía	6
Medicina Interna	6
Ginecología	3
Pediatría	3
<b>Total</b>	<b>18</b>

Gráfico. *Bóxer, cubículos de atención de emergencia*



Fuente: Enfermería

El Hospital San Vicente de Paúl cuenta con 18 cubículos de atención de emergencia distribuidas de la siguiente manera: cirugía 6 camas, medicina interna 6 camas, ginecología 3 camas, pediatría 3 camas.

#### **Sala de críticos en emergencia**

<b>Bóxer (cubículos de atención de emergencia)</b>	
<b>Servicio</b>	<b>Cantidad</b>
Sala de shok	3

El servicio de la emergencia cuenta con un área de sala de críticos con 3 camas donde se estabiliza al paciente hasta la transferencia interna o externa

<b>Resumen</b>	
<b>Detalle</b>	<b>Cantidad</b>
Camas Funcionales	179
Camas No censables	33
Bóxer (cubículos de atención de emergencia)	18
Sala de shok emergencia	3
<b>Total</b>	<b>233</b>

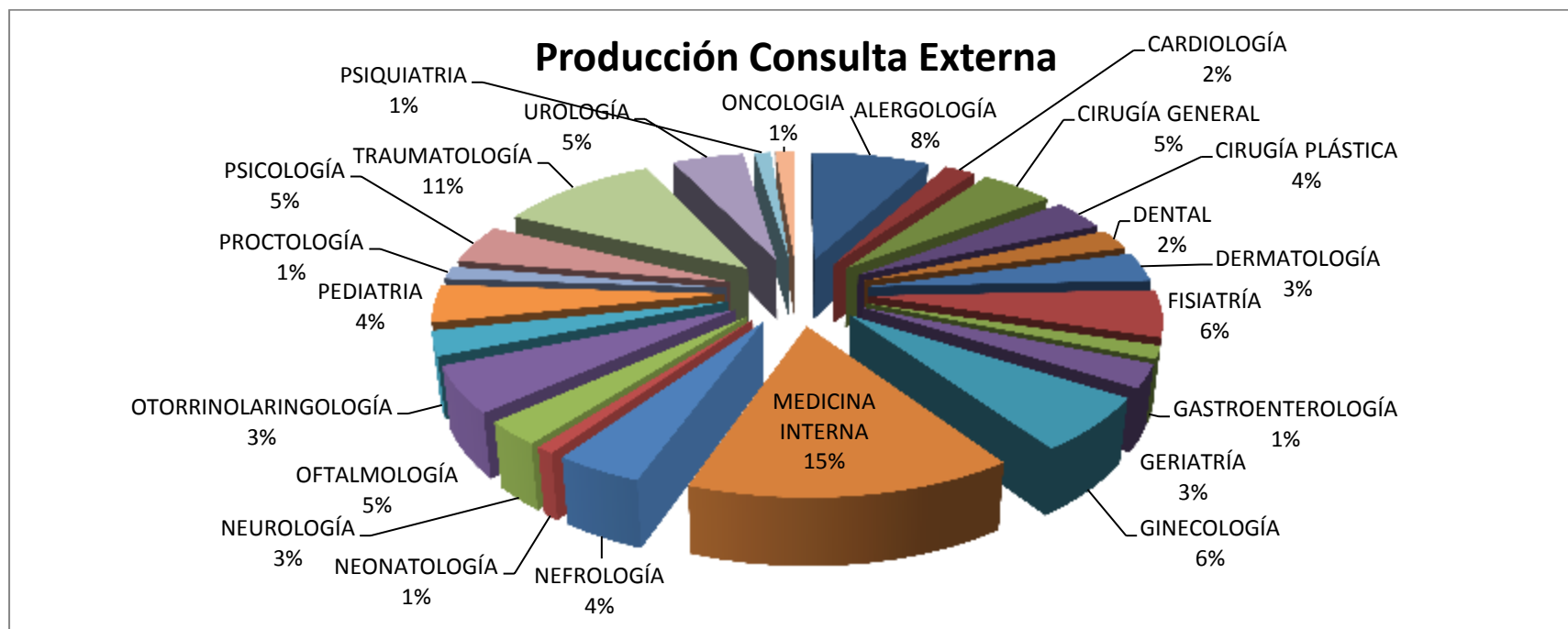
TOTAL CAMAS FUNCIONALES 233

.

.

## Producción consulta externa

Gráfico. Producción de consulta externa por especialidad



Fuente: Estadística HSVP

Realizado por: Ing. Marino Guerra

Análisis: En el servicio de consulta externa las especialidades con más pacientes son medicina interna con el 15%, traumatología con el 11%. Y la de menor atención con menos del 2% es cardiología y dental, con menos del 1%, proctología, oncología, neonatoología, psiquiatría gastroenterología, por lo que se debe contar con más especialistas de esta área para poder brindar un mejor servicio y cubrir la demanda.

## Producción de pacientes atendidos en consulta externa por profesional

*Tabla: Producción de profesionales en consulta externa*

PROFESIONAL	ESPECIALIDAD	TOTALES	PROMEDIO ATENCIONES DE PACIENTES DIARIOS
Andrade Amilcar	ODONTOLOGÍA	1073	7
Arteaga Victoria	NEFROLOGÍA	431	2
Arzuaga Adolfo	NEONATOLOGÍA	385	2
Azcasubi Ximena	TRAUMATOLOGÍA	322	4
Benavides Natalia	NEFROLOGÍA	325	2
Bonilla Nancy	DERMATOLOGÍA	1524	8
Burbano Adrian	GINECOLOGÍA	446	3
Guevara Omar	GINECOLOGÍA	455	3
Carrera Alfredo	UROLOGÍA	1003	6
Ayala Edison	MEDICINA INTERNA	1408	8
Chamorro Gina	OTORRINOLARINGOLOGÍA	1266	8
Chicaiza Anita	MEDICINA INTERNA	666	4
Maldonado Verónica	OFTALMOLOGIA	2073	12
Cisneros Yolanda	ALERGOLOGÍA	3450	19
Coral Diego	CIRUGÍA PLÁSTICA	982	5
Dahik Ivan	TRAUMATOLOGÍA	1044	6
Monica Gutierrez	UROLOGÍA	1098	6
Espinosa Leonardo	PEDIATRÍA	157	1
Fernandez José	MEDICINA INTERNA	481	8
Guevara Richard	GINECOLOGÍA	524	3
Hernandez Adalberto	PROCTOLOGÍA	658	4
Enriquez Galo	GINECOLOGÍA	311	2
Marrero Mirna	NEUROLOGÍA	1243	7
Males Gerardo	CIRUGÍA GENERAL	796	4
Mejia Cristian	NEFROLOGÍA	690	5
Mejia Diego	CIRUGÍA GENERAL	631	4
Mendoza Carlo	TRAUMATOLOGÍA	1243	7
Muñoz Manuel	PSICOLOGÍA	864	5
Hernandez Oliva Oscar	NEFROLOGÍA	37	2
Pantoja Iván	PSICOLOGÍA	1156	6
Criollo Fernanda	NEFROLOGIA	334	2
Mosquera Patricio	TRAUMATOLOGÍA	619	3
Posso Galo	CIRUGÍA PLÁSTICA	617	3
Pujol Zucely	CARDIOLLOGÍA	897	5
Quinga Adriana	GERIATRÍA	1202	7
Reyes Martin	GINECOLOGÍA	541	3

Salazar Santiago	CIRUGÍA GENERAL	714	4
Silva Ramiro	PEDIATRÍA	757	4
Ulloa Lucely	MEDICINA INTERNA	1340	7
Urquiza Edison	TRAUMATOLOGÍA	1253	7
Vaca Juan	MEDICINA INTERNA	1383	8
Daniel Tepedino	GASTROENTEROLOGÍA	660	4
Rios Ximena	OFTALMOLOGIA	162	8
Antunez Ileana	FISIATRÍA	2426	13
Aguilar Manuel	TRAUMATOLOGÍA	203	1
Espinosa Alejandra	PSIQUIATRIA	437	2
Guevara Jhon	GINECOLOGÍA	329	2
Urribarri Cruz	PEDIATRÍA	434	3
Velasquez José	ONCOLOGIA	565	3
Carruido Ingrid	PEDIATRIA	297	2
Escobar Nancy	MEDICINA INTERNA	694	5
Pinto Verónica	MEDICINA INTERNA	713	7
Patricio Albuja	PEDIATRIA	298	5
Carmen Ruiz	PSQUIATRIA	50	1
Mirian Perez	GINECOLOGÍA	115	3
Patricia Cajas	OFTALMOLOGIA	155	4
Roxana Collaguazo	GINECOLOGÍA	77	2
Sancan Byron	GENETICA CLÍNICA	169	1
TOTALES:		44183	245

**Fuente:** Estadística HSVP

**Realizado por:** Ing. Marino Guerra

## Perfil epidemiológico

*Gráfico. Indicadores vigilancia epidemiológica*

### *Patologías de notificación obligatoria hasta semana 39*

Patología	Frecuencia	Porcentaje
Neumonías	403	58,91
Int. Aliment	241	35,23
mordedura de can	16	2,48
Varicela	9	1,46
Hepatitis A	6	0,87
F Chikungunya	2	0,29
Paludismo vivax	1	0,14
Picadura alacrán	1	0,14
Salmonelosis	1	0,14
Otro (leptospirosis, Tosferina).	2	0,29
Total	684	100

Fuente: software Viepi

Las Neumonías son la primera causa de atención acumulados hasta semana epidemiológica 39 con (403 casos) con el 60,13%, las intoxicaciones alimentarias (241casos) con el 35,23%, mordedura de can (16 casos) con el 2,48%, varicela (9 casos) 1,46%, hepatitis A (6 casos) 0,87%, paludismo Vivax (1 caso) 0,14%, F. Chikungunya 2 casos sospechosos 1 confirmado por laboratorio INSPI con el 0,29% y 1 caso no confirmado, tanto la leptospirosis como tosferina fueron descartados por laboratorio.

### *Neumonías por edad y sexo*

Edad	Masculino	Femenino	Total	%
<1a	33	30	63	15,63
1-4a	49	47	96	23,82
5-9a	10	11	21	5,21
10-14a	6	3	9	2,23

15-19a	5	5	10	2,48
20-49a	22	34	56	13,89
50-64a	9	26	35	8,68
>65a	48	65	113	28,03
Total	182	221	403	100

Fuente: software SIVE.ALERTA

El análisis por sexo y edad nos indica que con mayor frecuencia las neumonías, en mayores de 65 años (113 casos) con el 28,03%, de 1-4 años (96 casos) con el 23,82%, en los menores de 1 año (63 casos) 15,63%.

En cuanto a incidencia de casos en sexo el femenino con (221 casos) con el 54,83%, en el masculino (182) 45,16%

#### ***Intoxicaciones alimentarias por edad y sexo***

Edad	Masculino	Femenino	Total	%
<1	1	2	3	1,24
1-4a	23	17	40	16,59
5-9a	9	13	22	9,12
10-14a	13	11	24	9,95
15-19a	8	10	18	7,46
20-49a	43	52	95	39,41
50-64a	13	11	24	9,95
>65a	5	10	15	6,22
Total	115	126	241	100

Fuente: software SIVE.ALERTA

Las intoxicaciones alimentarias se presentan en sexo masculino (115) casos con el 47,71% y en el sexo femenino (126) casos con el 52,28%.

Entre las edades de 20-49 años (95casos) 39,41%, y entre las edades de 1-4 años (40 casos) con el 16,59%, entre las edades de 10-14 años y 50-64 años (24 casos) con el 9,95%.

#### ***VIGILANCIA INFECCIONES RESPIRATORIAS AGUDAS GRAVES***

En el mes de septiembre no se reportaron casos de IRAG confirmados por laboratorio INSPI.

**VIGILANCIA INFECCIONES ASOCIADAS A LA ATENCION EN SALUD/septiembre****UCI****% de uso dispositivo**

Neumonía asociada a VM	Días de dispositivo: VM	Días de dispositivo: vía central	Días de dispositivo: CUP	total de pacientes-día	% USO VM	% USO vía central	% USO CUP
Septiembre	37	21	116	123	30,08	17,07	94,31

No se reportan casos IAAS en el mes de septiembre, Unidad de Cuidados Intensivos Adultos.

**UCINN**

Total de días-paciente:	RN ≤750 g.	RN 751-1000 g.	RN 1001-1500 g.	RN 1501-2500 g.	RN >2500 g.
Septiembre	0	19	73	39	21

Fuente: matriz IAAS

**% uso de dispositivo**

Uso de dispositivos	DIAS DE VM/días-paciente				Días vía central /días-paciente			
	RN 751-1000 g.	RN 1001-1500 g.	RN 1501-2500 g.	RN >2500 gr	RN 751-1000 gr	RN 1001-1500 g.	RN 1501-2500 g.	>2500 gr
Septiembre	57,9	39,7	20,05	4,8	5,3	13,7	28,2	14,3

Fuente: matriz IAAS

En el mes de septiembre se notifica 1 caso de infección del torrente sanguíneo asociado a vía central, en RN de rango de 1000-1500 gr. (gente etiológico identificado E Coli).

**GINECOLOGÍA**

<b>TASAS</b>	Tasa de endometritis puerperal relacionado a parto por cesárea
<b>Septiembre</b>	1 caso = 0,9%

Fuente: matriz IAAS

Se notifica 1 caso con una tasa del 0,9% por Endometritis Puerperal relacionado a parto por cesárea en el mes de septiembre.



**VIGILANCIA MUERTE MATERNA**

<b>MUERTE MATERNA / septiembre</b>	<b>0 casos</b>
------------------------------------	----------------

Fuente: software MM

**VIGILANCIA MUERTE NEONATAL**

<b>MUERTE NEONATAL</b>	<b>2 casos</b>
<b>Septiembre</b>	<b>2 casos &lt; 2500 gr</b>

Fuente: software MNN

Datos entregados por: Dra. María Ortega EPIDEMIOLOGA HSVP

**Causas de morbilidad por servicio**

*Tabla. Morbilidad*

## HOSPITAL SAN VICENTE DE PAUL

## 10 PRINCIPALES CAUSAS DE MORBILIDAD EN EGRESOS POR SERVICIO HOSPITALARIO

IMBABURA TOTAL EGRESOS: 8982

AÑO:

CI - CIRUGIA

Nro.	Código	Causa descripción	Casos
	K35.9	APENDICITIS AGUDA	327
	K80.1	COLECISTITIS - COLELITIASIS	320
	H11.0	PTERIGION	125
	K80.5	COLEDOCOLITIASIS	89
	J34.2	DESVIACION DEL TABIQUE NASAL	85
	K80	COLELITIASIS	77
	K40.9	HERNIA INGUINAL( UNILATERAL) SAI	51
	K42.9	HERNIA UMBILICAL SAI	41
	N40	HIPERPLASIA DE LA PRÓSTATA	34
	K43.9	HERNIA EPIGASTRICA, INCISIONAL	29
		SUBTOTAL:	1178
		LOS DEMAS:	871
		TOTAL:	2049

## GO - GINECO OBSTETRICIA

Nro.	Código	Causa	Casos
	O80.9	PARTO ÚNICO ESPONTÁNEO	1662
	O82.9	PARTO ÚNICO POR CESÁREA	892
		EMBARAZO PREMATURO ANTES DE LAS 37 SEMANAS	230
	O47.0	SEMANTAS	230
	O06.4	ABORTO INCOMPLETO,SIN COMPLICACION	150
	D25.9	MIOMATOSIS UTERINA	95
	Z30.2	SECCION BILATERAL DE TROMPAS	84
		EMBARAZO ANTES DE LAS 22 SEMANAS DE GESTACION	66
	O20.9	GESTACION	66
	O47.9	PARTO FALSO-SIN LABOR	62
		ABORTO ESPONTÁNEO, INCOMPLETO, SIN COMPLICACIÓN	49
	O03.4	COMPLICACIÓN	49
	N83.2	QUISTE DE OVARIO	44
	O20.0	AMENAZA DE ABORTO	38
	O03	ABORTO ESPONTÁNEO	29
		SUBTOTAL:	3401
		LOS DEMAS:	470
		TOTAL:	3871

## MI - MEDICINA INTERNA

Nro.	Código	Causa	Casos
	E11.9	DIABETES MELLITUS TIPO II	165
	J18.8	NEUMONIA	102

N18	INSUFICIENCIA RENAL CRÓNICA	79
	INSUFICIENCIA RENAL CRÓNICA, NO	
N18.9	ESPECIFICADA	40
N39.0	INFECCION URINARIA	35
I10.X	HIPERTENSION ARTERIAL	31
Z91.4	INTENTOS AUTOLITICO	30
	ENFERMEDAD PULMONAR OBSTRUCTIVA	
J44.9	CRONICA SAI	27
J18.9	NEUMONIA GRAVE	21
G40.9	EPILEPSIA	20
	SUBTOTAL:	550
	LOS DEMAS:	619
	TOTAL:	1169

## NE - NEONATOLOGIA

Nro.	Código	Causa	Casos
	P07.1	PESO BAJO AL NACER	73
	P59.9	HIPERBILIRRUBINEMIA E ICTERICIA	50
	P07.3	PREMATURIDAD NEONATAL	29
		DIFICULTAD RESPIRATORIA DEL RECIÉN	
	P22.9	NACIDO, NO ESPECIFICADA	21
		DIFICULTAD RESPIRATORIA DEL RECIÉN	
	P22	NACIDO	15
	P22.1	TAQUIPNEA TRANSITORIA DEL RECIÉN NACIDO	14
	P08.1	PESO ELEVADO AL NACIMIENTO	9
	P05.9	RETARDO DE CRECIMIENTO INTRAUTERINO	8
	P39.9	INFECCION NEONATAL	7
	P08.0	RECIÉN NACIDO EXCEPCIONALMENTE GRANDE	5
		SUBTOTAL:	231
		LOS DEMAS:	72
		TOTAL:	303

## PE - PEDIATRIA CLINICA

Nro.	Código	Causa	Casos
	J18.8	NEUMONIA	199
	K35.9	APENDICITIS AGUDA	108
	A09.X	ENFERMEDAD DIARREICA AGUDA-INFECIOSA	34
	N39.0	INFECCION URINARIA	29
	S52.7	FRACTURA DE RADIO Y CUBITO	25
	A08.4	INFECCION INTESTINAL VIRAL (ENTERITIS)	18
	S06.9	TRAUMATISMO CRANEO ENCEFALICO	14
	S82.2	FRACTURA DE TIBIA Y PERONE	11
	A06.9	GASTROENTERITIS AMEBIANA	10
	K80.1	COLECISTITIS - COLELITIASIS	9
		SUBTOTAL:	457
		LOS DEMAS:	415
		TOTAL:	872

## TR - TRAUMATOLOGIA

Nro.	Código	Causa	Casos
------	--------	-------	-------

S52.7	FRACTURA DE RADIO Y CUBITO	75
S82.2	FRACTURA DE TIBIA Y PERONE	65
S72.0	FRACTURA DE CADERA	54
S82.8	FRACTURA DE MALEOLO	40
M54.4	LUMBALGIA	19
S42.3	FRACTURA DE HUMERO-BRAZO	18
S52.8	FRACTURA DE COLLES DE RADIO	17
S72.9	FRACTURA DE FEMUR	17
S43.0	LUXACION DE HOMBRO	15
M65.3	DEDO DE GATILLO	15
	SUBTOTAL:	335
	LOS DEMAS:	383
	TOTAL:	718

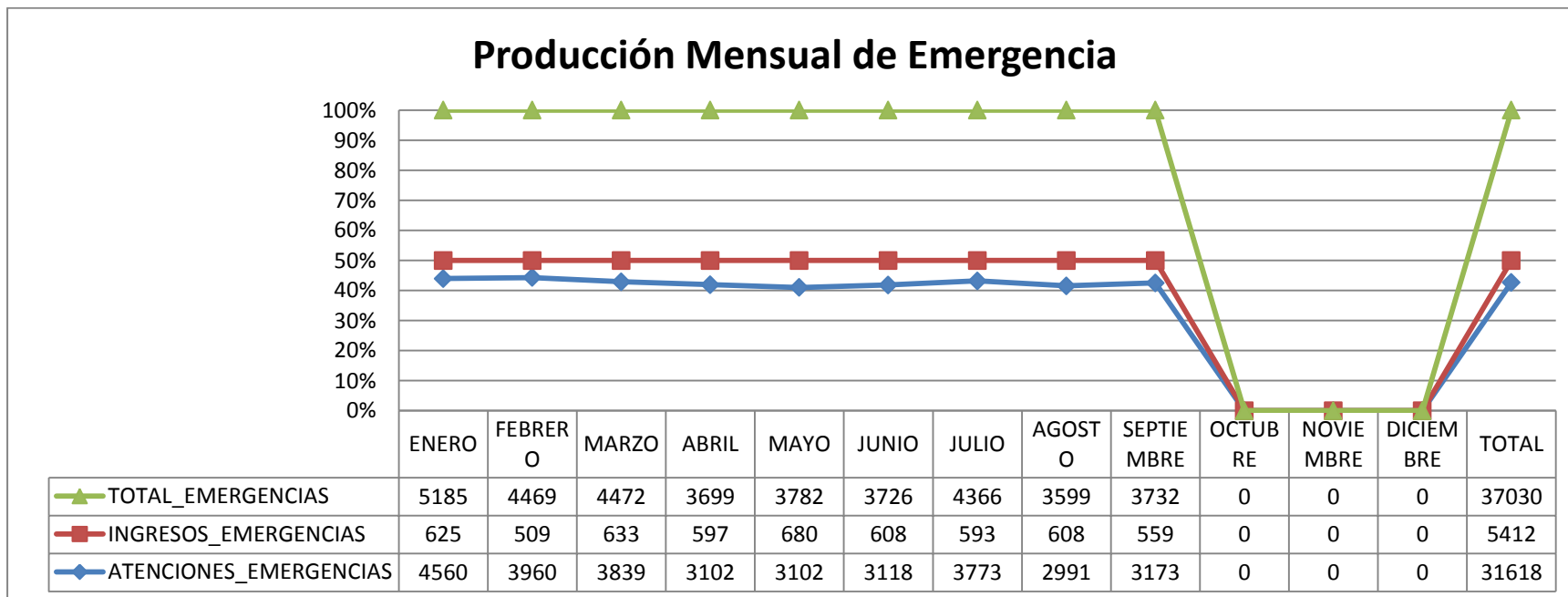
## RESUMEN

## 10 PRINCIPALES CAUSAS DE MORBILIDAD EN EGRESOS POR SERVICIO HOSPITALARIO

SERVICIO	CAUSA	DESCRIPTION	PRIMERAS CAUSAS	TOTAL
CI - CIRUGIA	K35.9	APENDICITIS AGUDA	327	2049
GO - GINECO OBSTETRICIA	O80.9	PARTO ÚNICO ESPONTÁNEO	1662	3871
MI - MEDICINA INTERNA	E11.9	DIABETES MELLITUS TIPO II	165	1169
NE - NEONATOLOGIA	P07.1	PESO BAJO AL NACER	73	303
PE - PEDIATRIA CLINICA	J18.8	NEUMONIA	199	872
TR - TRAUMATOLOGIA	S52.7	FRACTURA DE RADIO Y CUBITO	75	718
	<b>TOTAL</b>		2501	8982
	<b>PORCENTAJE DE LAS PRIMERAS CAUSAS DE MORBILIDAD</b>			27,84%

### Producción del servicio de emergencia

Gráfico. Producción por mes



Fuente: Estadística HSVP  
 Realizado por: Ing. Marino Guerra

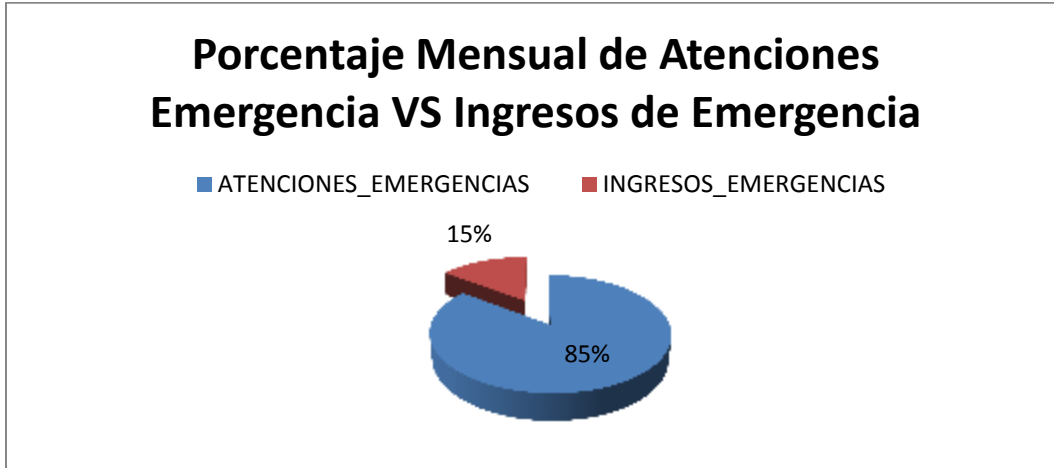
#### Análisis

El servicio de emergencia es la principal carta de presentación de nuestra casa de salud por presentar mayor número de atenciones ambulatorias, y es el primer examinador de atención y clasificación de la gravedad de los pacientes para clasificar su grado de complejidad demostrado en la estadística que para el presente mes se han atendido un total de 3732 pacientes de los cuales luego de revisión fueron ingresados por su complejidad 559 pacientes y tratados como ambulatorias 3173.

Tabla. Promedio mensual de pacientes atendidos en emergencia

DETALLE	ATENCIONES_EMERGENCIAS	INGRESOS_EMERGENCIAS	TOTAL_EMERGENCIAS
PROMEDIO	3513	601	4114
PORCENTAJE	85,38%	14,62%	100,00%

Gráfico. Porcentaje mensual de atenciones emergencia vs ingresos de emergencia



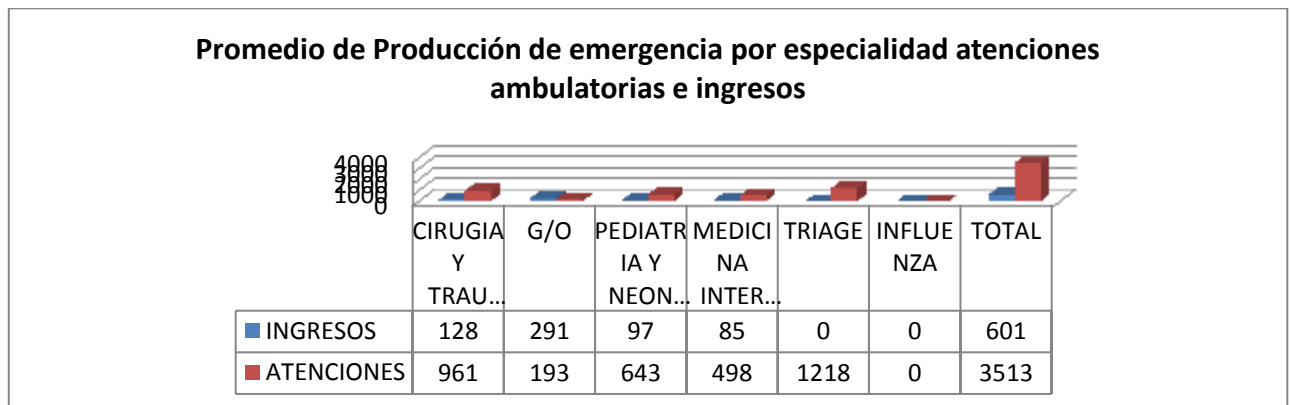
Fuente: Estadística HSVP

Realizado por: Ing. Marino Guerra

**Análisis:**

En el servicio de emergencia se atendieron un promedio al mes de 4114 pacientes, de las cuales son de ingreso de emergencia 601 pacientes que representa el 15%, los 3513 pacientes atendido representa el 85% y son atenciones ambulatorias. Es necesario se mantenga siempre abastecido de medicamentos e insumos este servicio por la gran demanda que se tiene a nivel regional.

Producción de emergencia por especialidad



## Producción del servicio de Ginecología

*Grafico. Informe Mensual por edad de Partos Cesareas y Abortos*

### INFORME DE PARTOS, CESAREAS Y ABORTOS POR MESES

MES	DETALLE	<-15	16 - 19	20 - 35	36 Y +	HOSPITALIZADOS	TOTAL
ENERO	CESARIAS	0	13	62	13	88	310
	PARTOS	4	49	131	13	197	
	AB PROVOCADOS	0	0	0	0	0	
	AB INDUCIDOS	2	3	14	6	25	
FEBRERO	CESARIAS	3	14	74	7	98	280
	PARTOS	6	25	108	12	151	
	AB PROVOCADOS	0	0	0	0	0	
	AB INDUCIDOS	1	2	23	5	31	
MARZO	CESARIAS	2	6	76	5	89	295
	PARTOS	4	39	116	15	174	
	AB PROVOCADOS	0	0	0	0	0	
	AB INDUCIDOS	0	6	22	4	32	
ABRIL	CESARIAS	2	24	73	11	110	319
	PARTOS	5	41	127	10	183	
	AB PROVOCADOS	0	0	0	0	0	
	AB INDUCIDOS	0	2	18	6	26	
MAYO	CESARIAS	3	18	64	10	95	335
	PARTOS	4	37	145	19	205	
	AB PROVOCADOS	0	0	0	0	0	
	AB INDUCIDOS	2	4	25	4	35	
JUNIO	CESARIAS	1	14	71	5	91	294
	PARTOS	4	45	122	15	186	
	AB PROVOCADOS	0	0	0	0	0	
	AB INDUCIDOS	0	2	14	1	17	
JULIO	CESARIAS	2	18	68	12	100	297
	PARTOS	5	31	128	13	177	
	AB PROVOCADOS	0	0	0	0	0	
	AB INDUCIDOS	0	3	13	4	20	

AGOSTO	CESARIAS	4	14	83	10	111	326
	PARTOS	4	27	139	17	187	
	AB PROVOCADOS	0	0	0	0	0	
	AB INDUCIDOS	1	5	12	10	28	
SEPTIEMBRE	CESARIAS	1	19	81	9	110	337
	PARTOS	5	39	141	17	202	
	AB PROVOCADOS	0	0	0	0	0	
	AB INDUCIDOS	1	4	18	2	25	

**Fuente:** Estadística HSVP

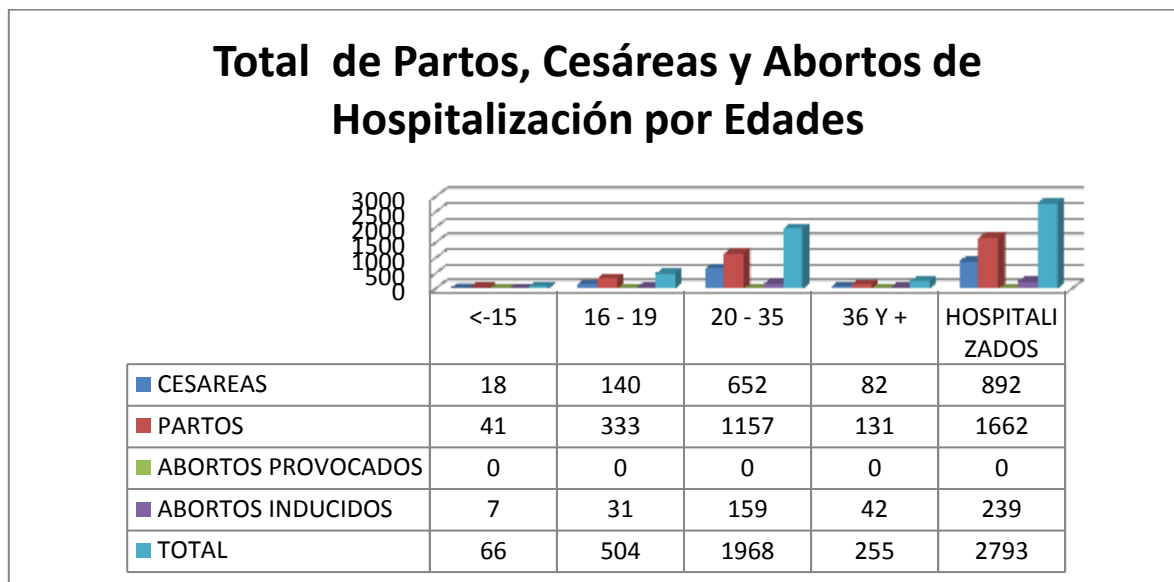
**Realizado por:** Ing. Marino Guerra

**ANALISIS:**

*El servicio de ginecología es uno de los servicios con más demanda en esta casa de salud en este mes se atendió una hospitalización de 337 pacientes de los cuales partos son 202, cesáreas son 110, abortos provocados 0 y abortos inducidos 25. Este servicio es medido en GPR y tiene gran importancia dentro del sistema de salud, por la convicción de 0 muertes maternas en todo el país.*

**Total de partos, cesáreas y abortos de hospitalización por edades**

*Gráfico. Total de Partos, Cesáreas y Abortos de Hospitalización por Edades*



**Fuente:** Estadística HSVP

**Realizado por:** Ing. Marino Guerra



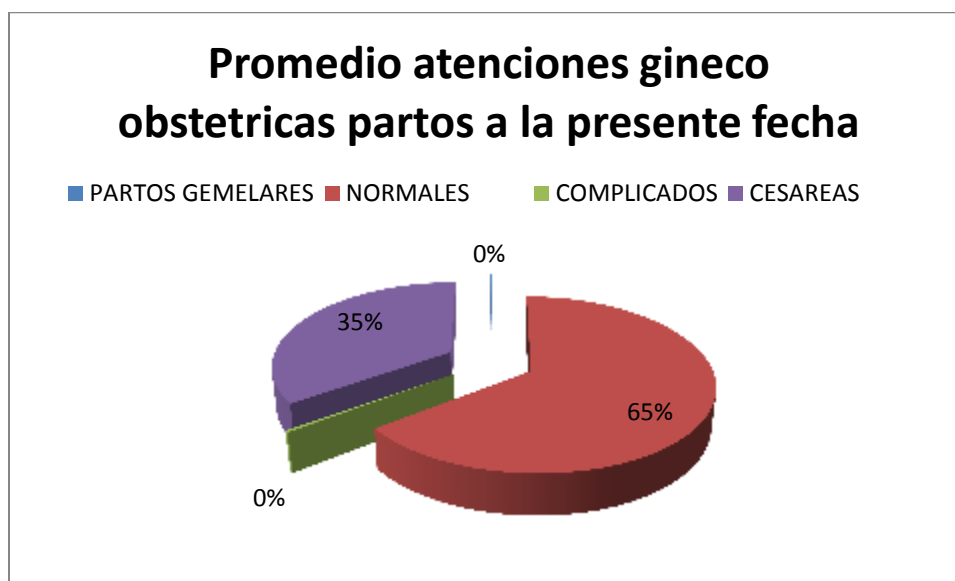
### Análisis

En hospitalización a la fecha en servicio de ginecología se tiene un total de 2793 pacientes de diferentes edades las cuales se encuentra reportado por atención de la siguiente manera: de <-15 años un total de 66 pacientes distribuidos así 41 partos, 18 cesarías y 7 abortos inducidos; de 16 a 19 años un total de 504 de los cuales 140 cesarías, 333 partos, 31 abortos inducidos; de 20-35 años 1968 de los cuales 652 cesarías, 1157 partos, 159 abortos inducidos; de 36 y +, 255 pacientes con 82 cesarías, 131 partos, 42 abortos inducidos, esta información esta reportada al 30 de SEPTIEMBRE.

Tabla. Atenciones de partos de Gineco Obstétricas

ATENCIONES GINECO OBSTETRICAS PARTOS	
CONCEPTO	MENSUAL
PARTOS GEMELARES	3
NORMALES	1649
COMPLICADOS	10
CESAREAS	892
TOTAL PARTOS	2554

Gráfico. Atenciones en partos Gineco Obstétricas



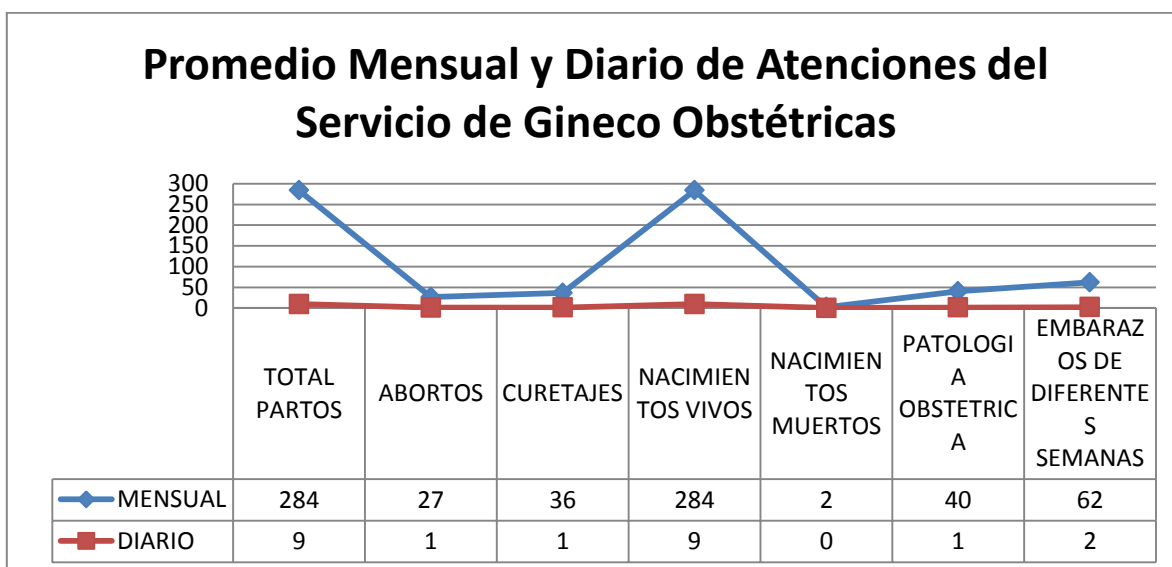
Fuente: Estadística HSVP

Realizado por: Ing. Marino Guerra

### Análisis

La producción promedio de partos del servicio de Gineco Obstétrico a la fecha es de un total de 2554 partos de los cuales se encuentran clasificados de la siguiente manera: partos normales 1649 que corresponde al 65%, cesáreas 892 que representa el 34%, partos complicados 10 que corresponde el 1% y se registran 3 partos gemelares.

Gráfico. Promedio Mensual y Diario de Atenciones del Servicio de Gineco Obstétricas



Fuente: Estadística HSVP

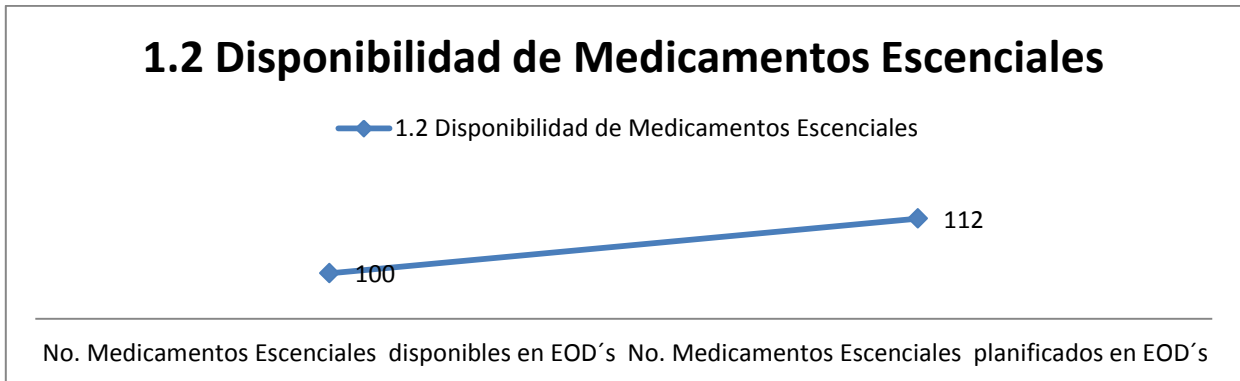
Realizado por: Ing. Marino Guerra

### Análisis

En promedio mensual y diario del servicio de gineco obstétrico es el siguiente: partos promedio mensual es de 284 diario de 9, abortos promedio mensual es de 27 diario de 1, curetajes promedio mensual 36 diario 1, en promedio mensual de nacidos vivos es de 284 diarios 9, promedio mensual de nacidos muertos es de 2 no se tiene nacidos muertos diarios se tiene una relación promedio de cada 15 días se tiene un nacido muerto, promedio mensual de patología obstétrica es de 40 diarios 1 y embarazos de diferentes semanas promedio mensual es de 62 y diarios 2.

## Reporte de Indicadores GRP Zonales mensual

Gráfico. Disponibilidad de Medicamentos Esenciales



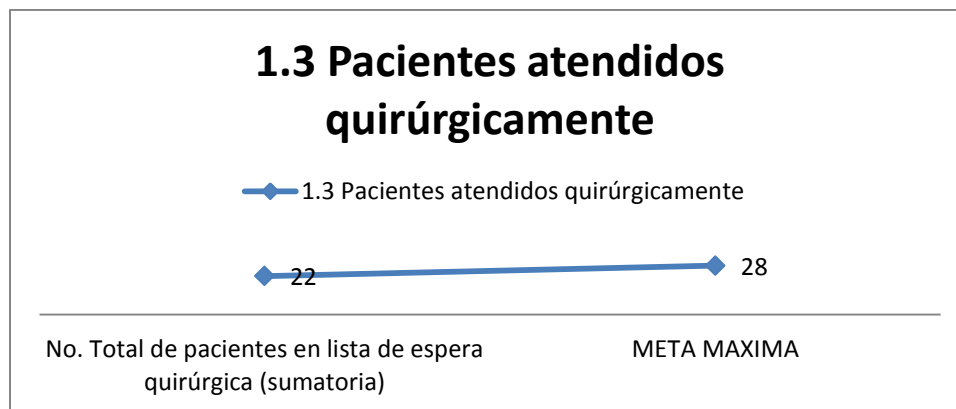
Fuente: Estadística HSVP

Realizado por: Ing. Marino Guerra

### Análisis

La disponibilidad de medicamentos esenciales para este mes fue de 100 que representa el 89.28% teniendo un desabastecimiento de 12 medicamentos que representa el 10.71% sobre la meta 112.

Gráfico. Pacientes Atendidos Quirúrgicamente



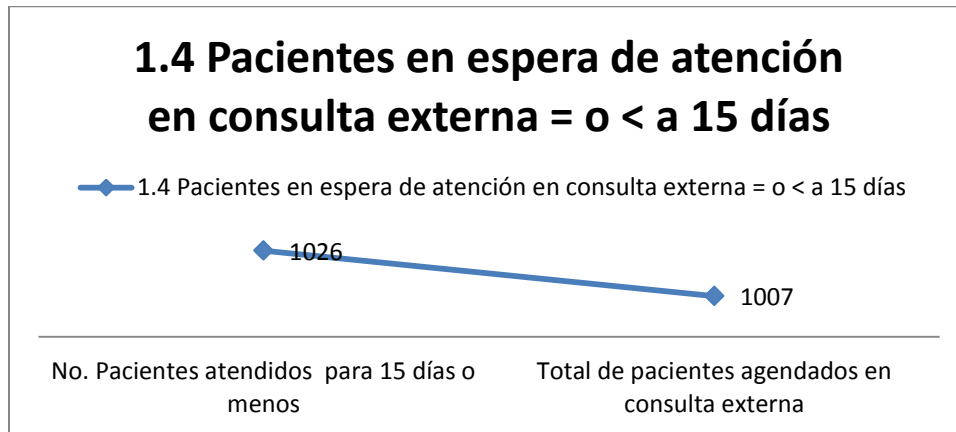
Fuente: Estadística HSVP

Realizado por: Ing. Marino Guerra

### Análisis

La lista de pacientes de atención quirúrgica es de 22 sobre una meta de 28. Por lo que nos hubica en condiciones favorables en el GPR.

Gráfico. Pacientes en Espera de Atención en Consulta Externa  $\leq 15$  días



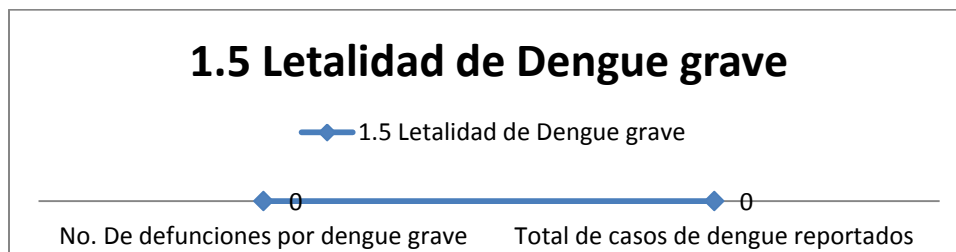
Fuente: Estadística HSVP

Realizado por: Ing. Marino Guerra

### Analisis

En este mes se aumento el la atencion de pacientes de consulta externa igual o menor a 15 dias.

Gráfico Letalidad de Dengue



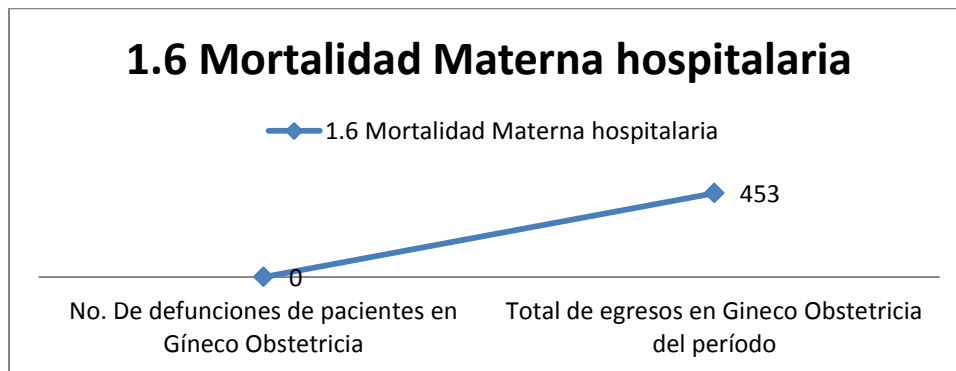
Fuente: Estadística HSVP

Realizado por: Ing. Marino Guerra

### Analisis

En este mes no se han registrado casos de dengue grave ni letalidad.

Gráfico. Mortalidad Materna



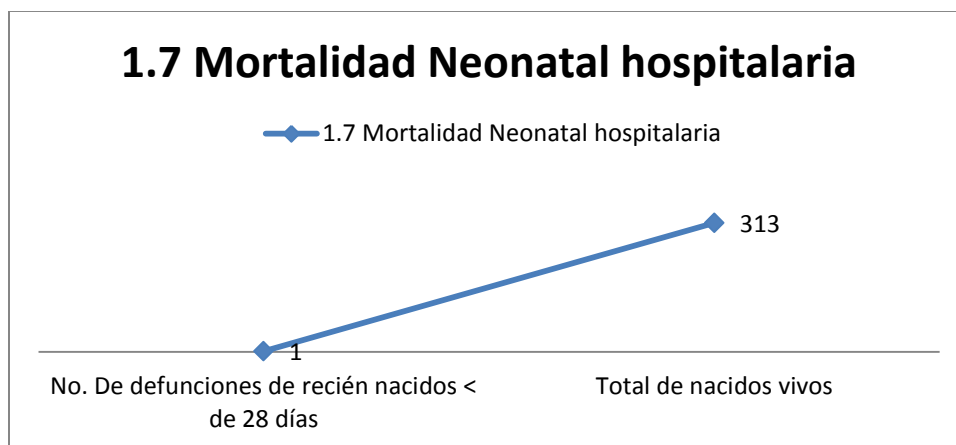
Fuente: Estadística HSVP

Realizado por: Ing. Marino Guerra

#### Analisis

*En este mes no se han redistrado casos de muertes maternas*

Gráfico. Mortalidad Neonatal



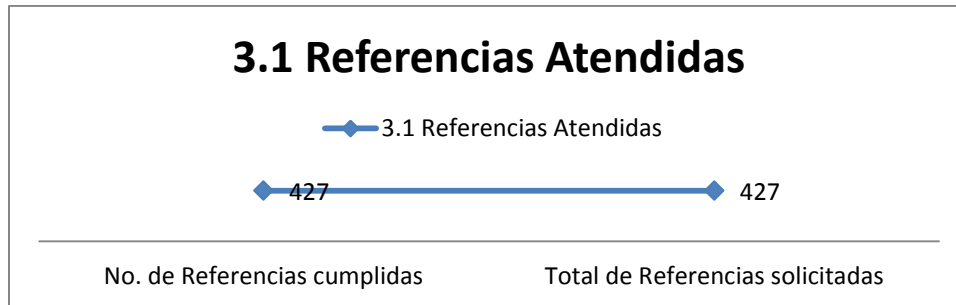
Fuente: Estadística HSVP

Realizado por: Ing. Marino Guerra

#### Analisis

*Para este mes se han registrado 1 casos de mortalidad neonatal de niños de mas de 48 horas de nacido y menos de 28 dias.*

Gráfico. Referencias Atendidas



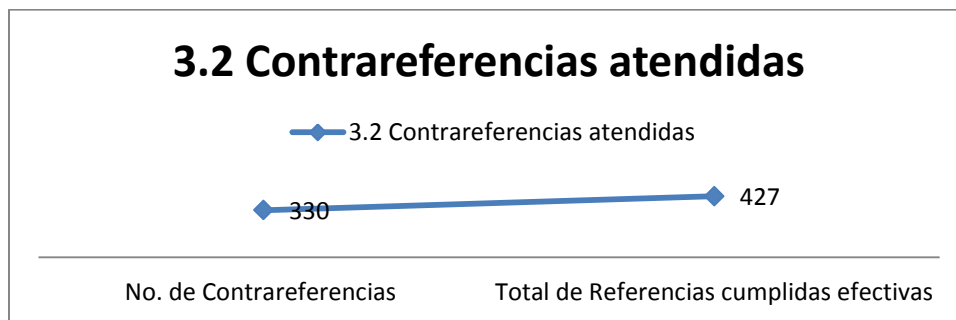
**Fuente:** Estadística HSVP

**Realizado por:** Ing. Marino Guerra

#### **Análisis**

*En este mes se han solicitado 417 referencias y se han cumplido todas.*

*Gráfico. Contra referencias Atendidas*



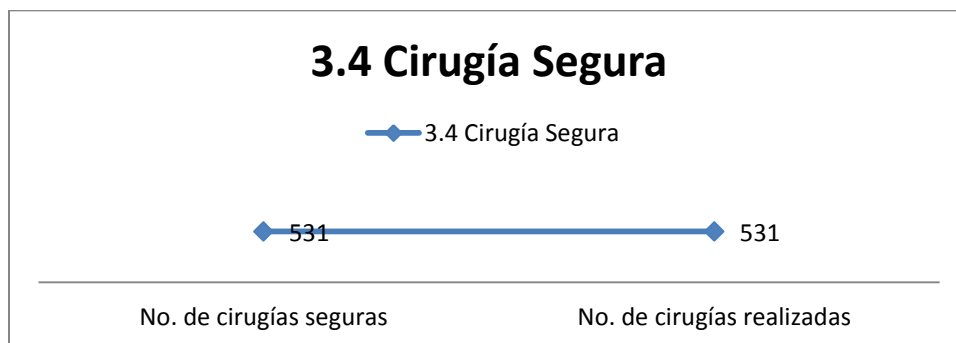
**Fuente:** Estadística HSVP

**Realizado por:** Ing. Marino Guerra

#### **Análisis**

*La contra referencias de una en relación a las referencias cumplidas efectivamente.*

*Gráfico. Cirugía Segura*



**Fuente:** Estadística HSVP

**Realizado por:** Ing. Marino Guerra

#### **Análisis**

*Se han atendido 531 casos como cirugía segura.*

### Indicadores hospitalarios.

Gráfico. Altas



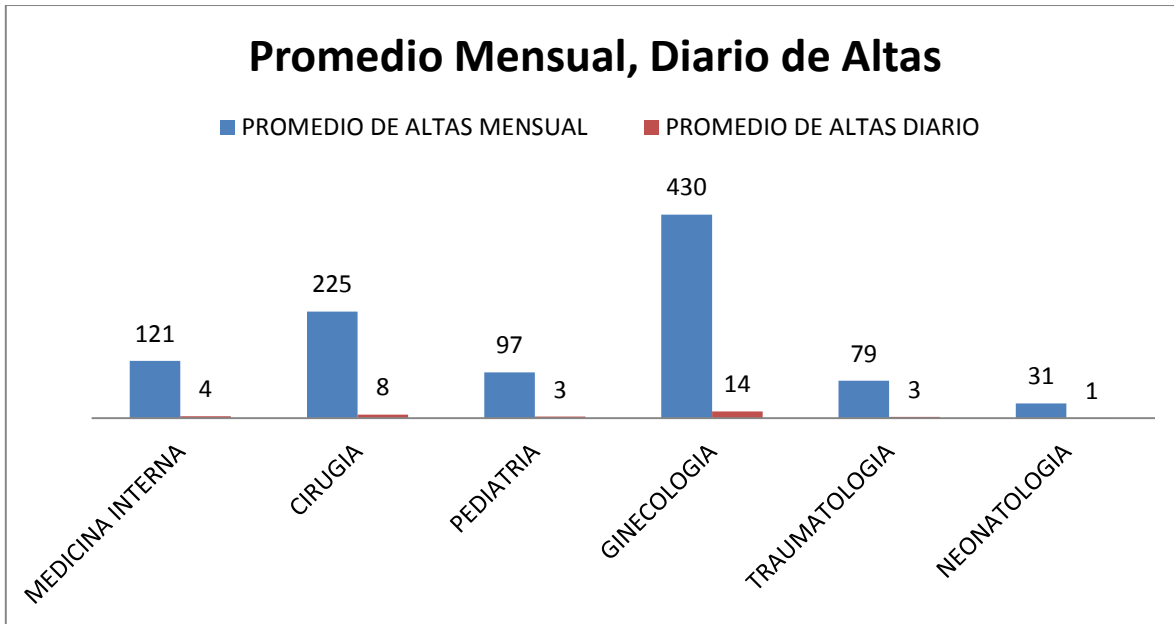
Fuente: Estadística HSVP

Realizado por: Ing. Marino Guerra

## Análisis

Las altas reportadas para este mes es de un total de 953 repartidos en los diferentes servicios medicina interna 106 altas, cirugía 203 altas, pediatría 93 altas, ginecología 453 altas, traumatología 96 y neonatología 29.

Gráfico. Promedio Mensual y Diario de Altas



Fuente: Estadística HSVP

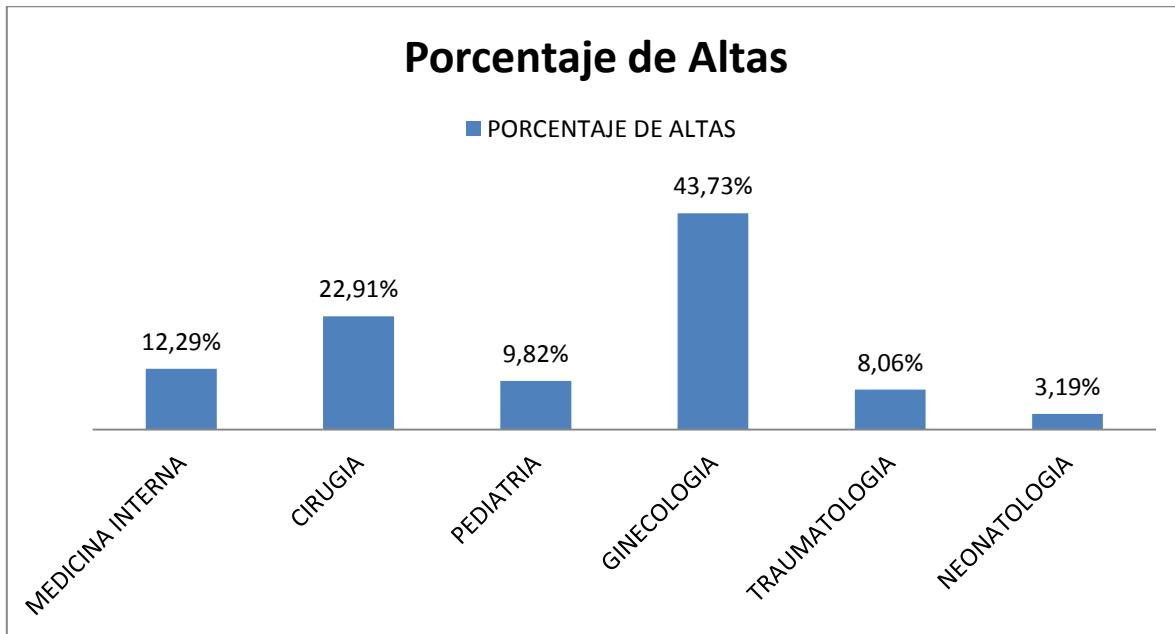
Realizado por: Ing. Marino Guerra

## Análisis

El promedio de altas mensual en los diferentes servicios es el siguiente: en primer lugar esta ginecología con un promedio mensual de 425 altas promedio diario de 14 altas, seguido por cirugía con un promedio mensual de 223 altas promedio diario 7 altas, medicina interna tiene un promedio mensual de 121 altas promedio diario de 4 altas, en pediatría se tiene un promedio mensual de 94 altas promedio diario de 3 altas, en traumatología se tiene un promedio de 78 altas promedio diario de 3 altas, por ultimo neonatología un promedio mensual de 32 altas promedio diario una alta.



Gráfico. Porcentaje de altas



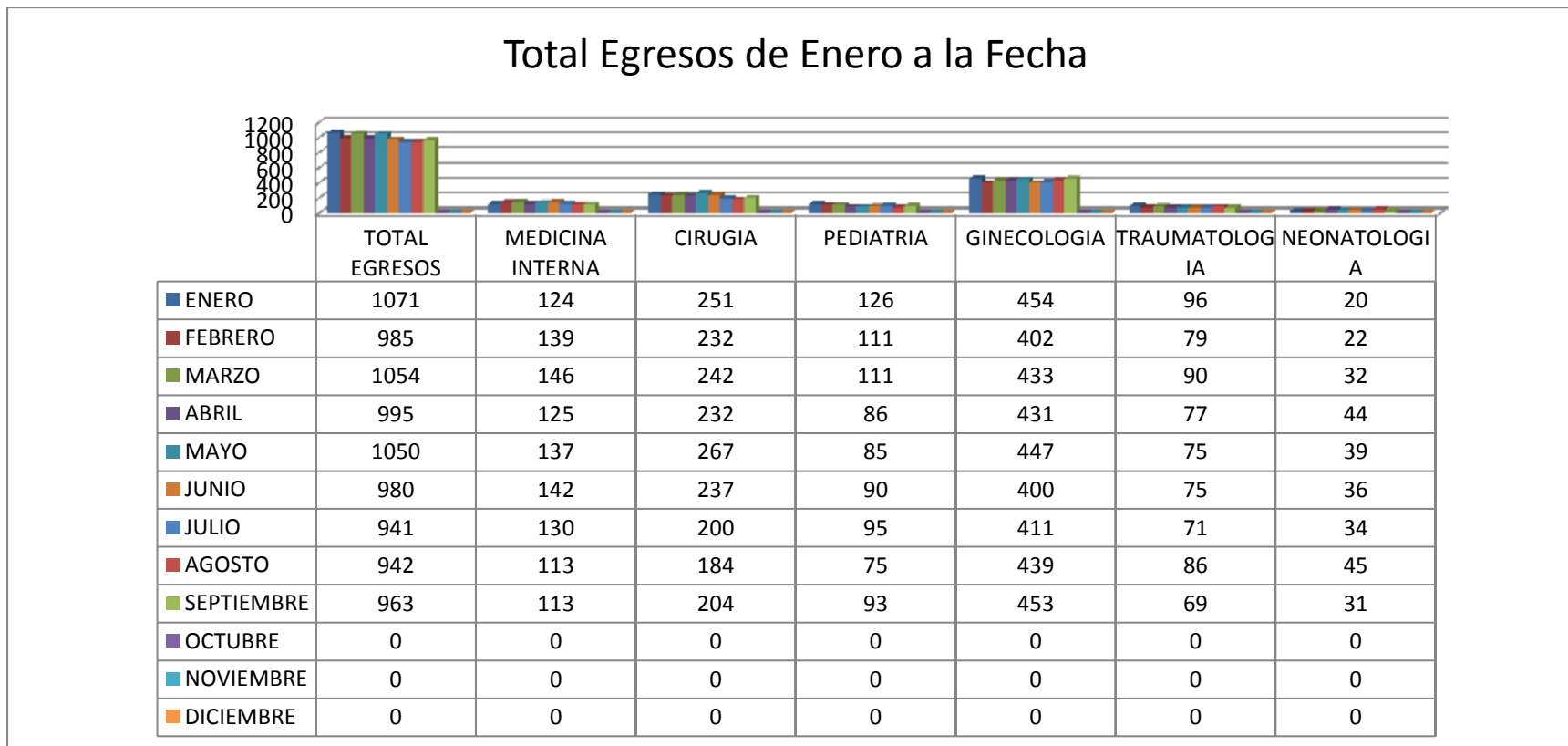
**Fuente:** Estadística HSVP

**Realizado por:** Ing. Marino Guerra

### Analisis

*En porcentaje el servicio con mas altas es ginicologia con el 43.70%*

Gráfico. Egresos

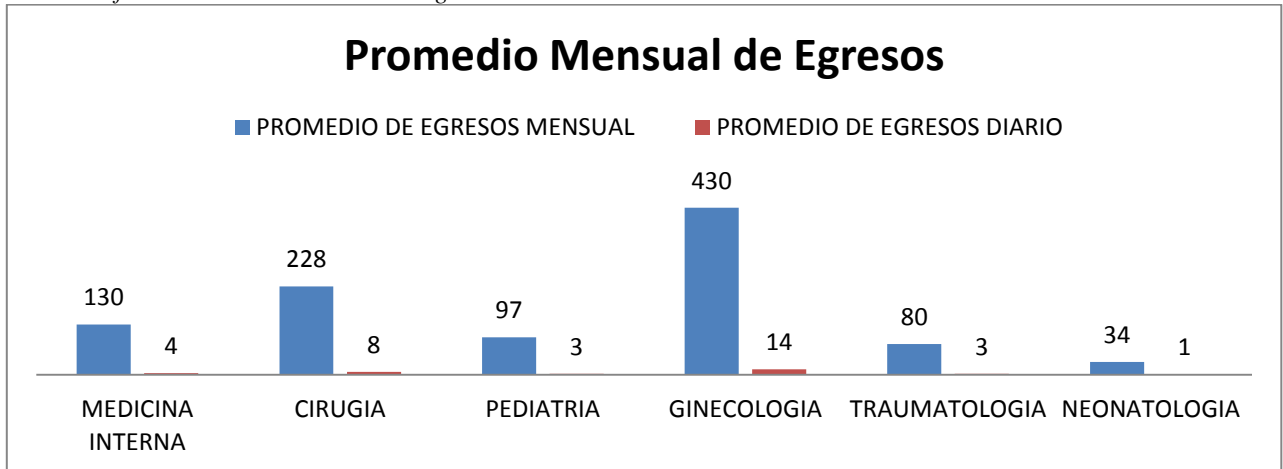


Fuente: Estadística HSVP  
 Realizado por: Ing. Marino Guerra

### Analisis

Los egresos Corresponde al número de pacientes que después de haber permanecido hospitalizados, salen del hospital vivos o muertos. Y los reportadas para este mes es de un total de 963 repartidos en los diferentes servicios medicina interna 113 egresos, cirugía 204 egresos, pediatría 93 egresos, ginecología 453 egresos, traumatología 69 egresos y neonatología 31 egresos.

Gráfico. Promedio Mensual de Egresos



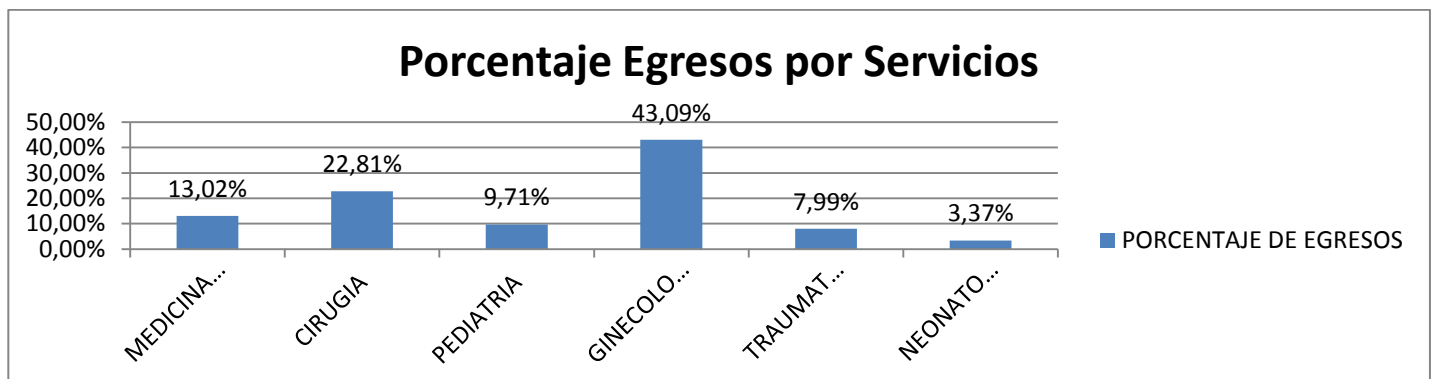
Fuente: Estadística HSVP

Realizado por: Ing. Marino Guerra

### Análisis

El promedio de egresos mensual, diario en los diferentes servicios es el siguiente: en primer lugar esta ginecología con un promedio mensual de 426 egresos promedio diario de 14 egresos, seguido por cirugía con un promedio mensual de 226 egresos promedio diario 8 egresos, medicina interna tiene un promedio mensual de 130 egresos promedio diario de 4 egresos, en pediatría se tiene un promedio mensual de 94 egresos promedio diario de 3 egresos, en traumatología se tiene un promedio de 78 egresos promedio diario de 3 egresos, por ultimo neonatología un promedio mensual de 35 egresos promedio diario un egreso.

Gráfico. Porcentaje Egresos por Servicios



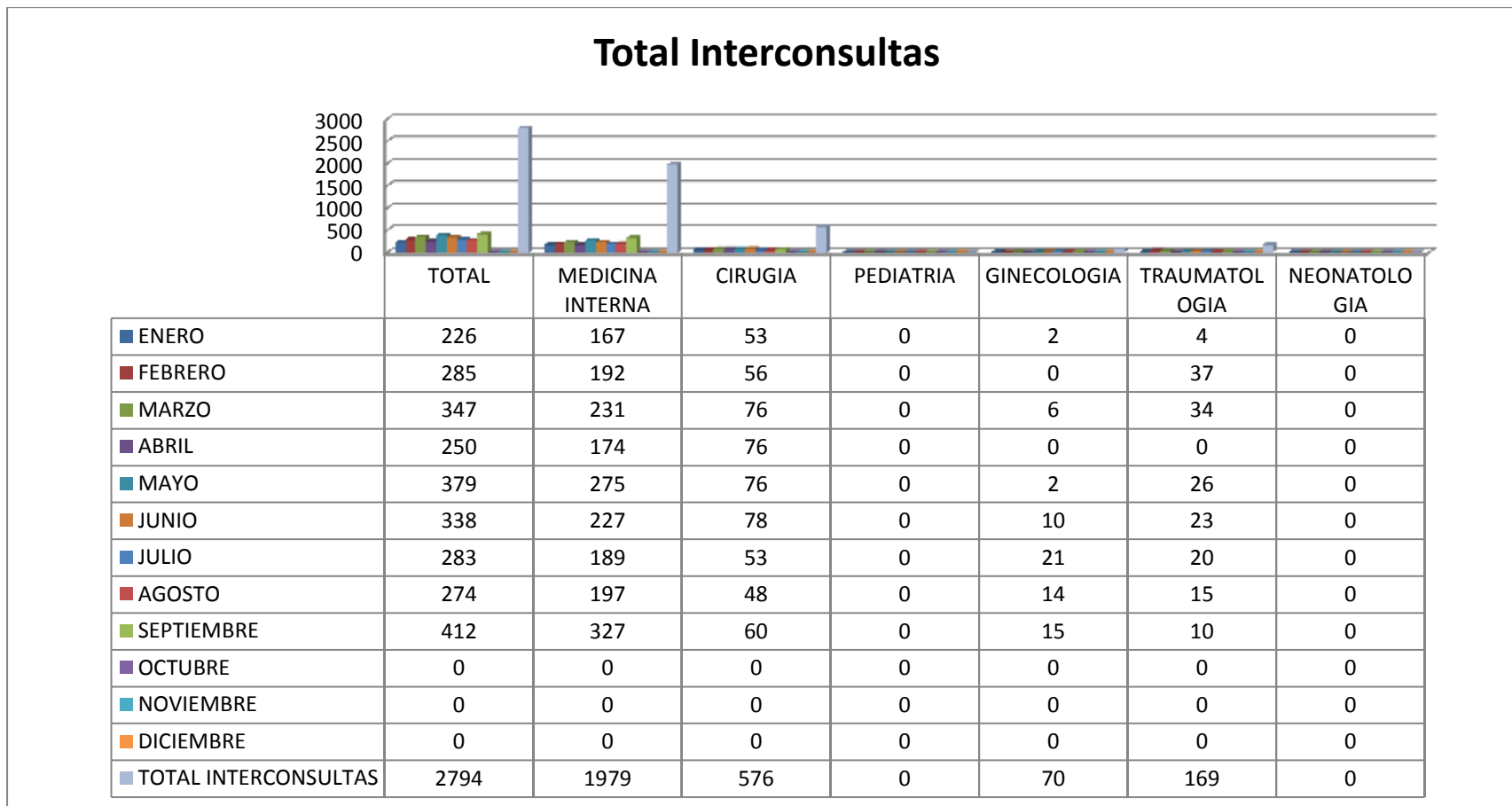
Fuente: Estadística HSVP

Realizado por: Ing. Marino Guerra

### Análisis

En porcentaje el servicio con mas egresos es ginicologia con el 43.04%

Gráfico. Total Interconsultas

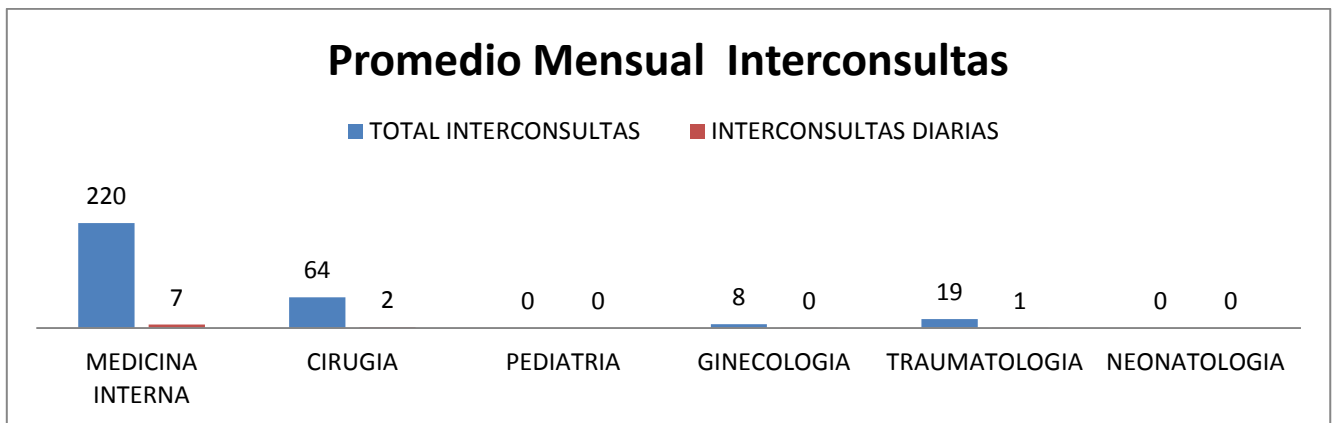


Fuente: Estadística HSVP  
 Realizado por: Ing. Marino Guerra

## Análisis

Las interconsultas reportadas para este mes es de un total de 412 repartidos en los diferentes servicios medicina interna 327 interconsultas, cirugía 60 interconsultas, pediatría 0 interconsultas, ginecología 15 interconsultas, traumatología 10 interconsultas y neonatología 0 interconsultas.

Gráfico. Promedio Mensual Interconsultas



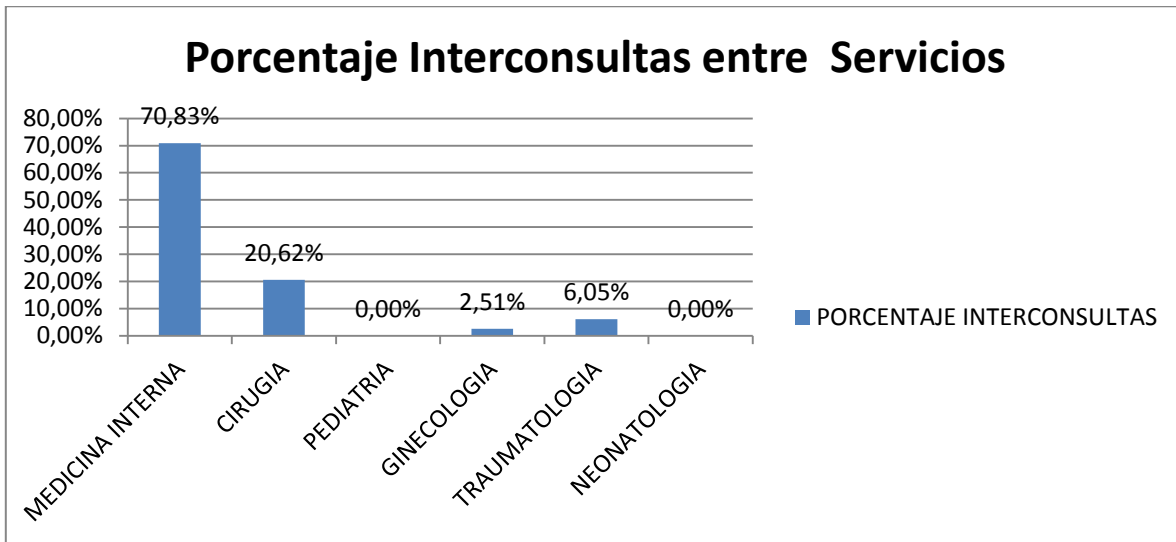
Fuente: Estadística HSVP

Realizado por: Ing. Marino Guerra

## Analisis

El promedio de interconsultas mensual, diario en los diferentes servicios es el siguiente: en primer lugar es medicina interna tiene un promedio mensual de 214 interconsultas promedio diario de 7 interconsultas, en pediatría se tiene un promedio mensual de 5 interconsultas promedio diario de 0 interconsultas, en cirugía se tiene un promedio mensual de 64 interconsultas promedio diario de 2 interconsultas, en traumatología se tiene un promedio de 21 interconsultas promedio diario de una interconsulta, en ginecología se tiene un promedio mensual de 8 interconsultas y una intervalo de cada 8 días una interconsulta, por ultimo neonatología que no reporta interconsultas.

Gráfico. Porcentaje Interconsultas entre Servicios

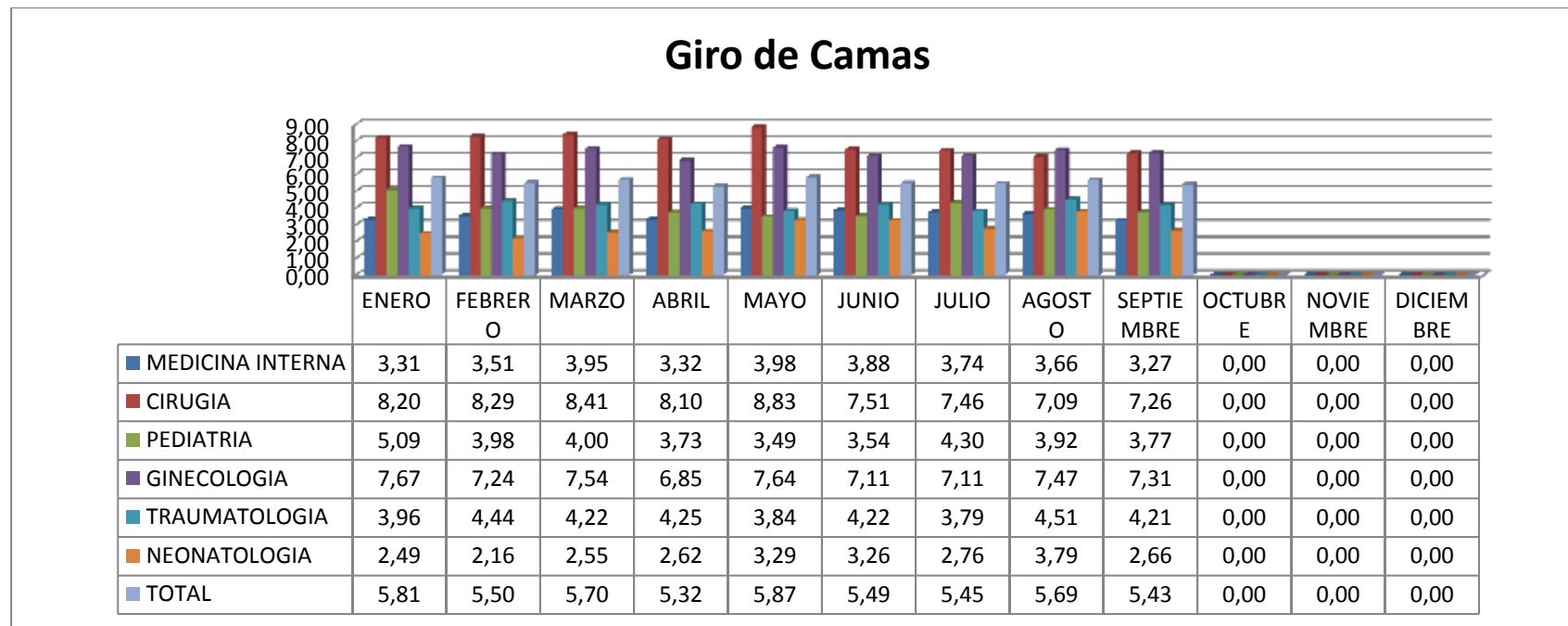


Fuente: Estadística HSVP  
Realizado por: Ing. Marino Guerra

### Analisis

El servicio con mas interconsultas en porcentaje es medicina interna con 68.70% que representa la mayoría.

Gráfico. Giro de Camas

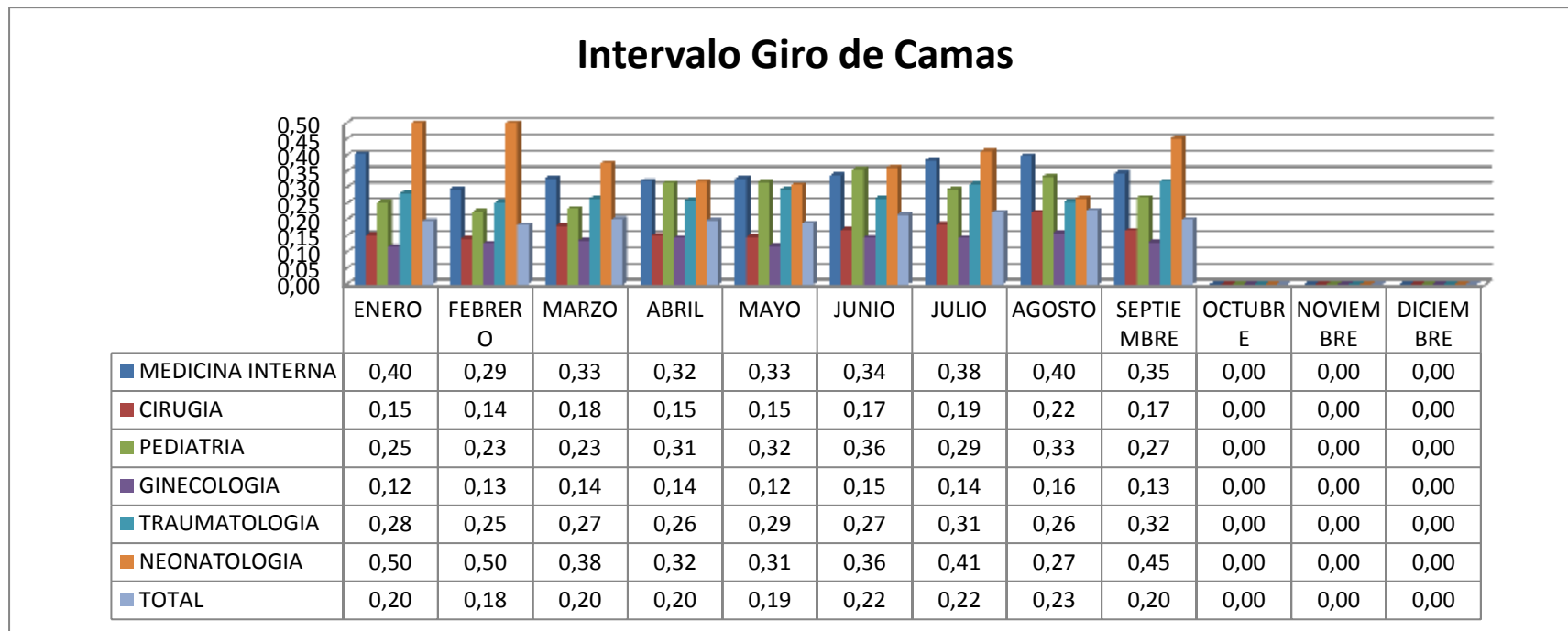


Fuente: Estadística HSVP  
 Realizado por: Ing. Marino Guerra

### Análisis

El giro de camas Indica el número promedio de pacientes que pasan por una cama en el período (total de egresos de un período / promedio camas disponible) los reportadas para este mes para medicina interna 3.27 pacientes, en cirugía 7.26 pacientes, pediatría 3.77 pacientes, ginecología 7.31 pacientes, traumatología 4.21 pacientes, neonatología 2.66 pacientes. Y en el mes un giro de camas de 5 pacientes

Gráfico. Intervalo Giro de Camas



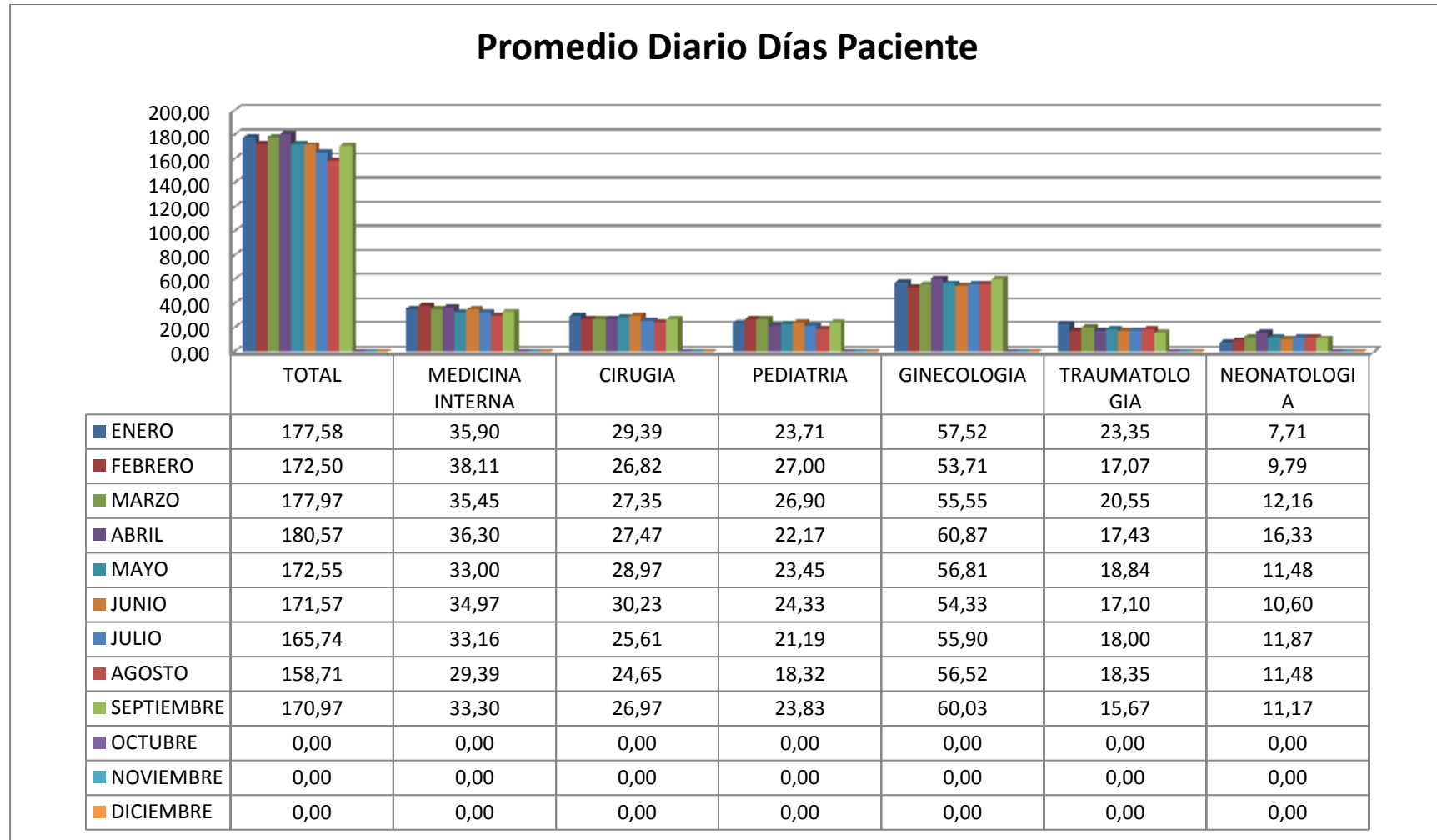
Fuente: Estadística HSVP  
 Realizado por: Ing. Marino Guerra

**Análisis**

*El intervalo giro de camas ((Total días-cama disponibles en un período dado) - (Total pacientes-día de igual lapso) / Total de egresos del mismo período) es el tiempo transcurrido para ocupar una cama para este mes nos refleja que en medicina interna es de 0.35 días cama por egreso que representa 8 horas, en cirugía es de 0.17 días cama por egreso que representa 4 horas, en pediatría es de 0.27 días cama por egreso que representa 6 horas, en ginecología es de 0.13 días cama por egreso que representa 3 horas, en traumatología es de 0.32 días cama por egreso que representa 8 horas, en neonatología es de 0.45 días cama por egreso que representa 11 horas, general es de 0.20 días cama por egreso que representa 5 horas.*



Gráfico. Promedio Diario Días Paciente

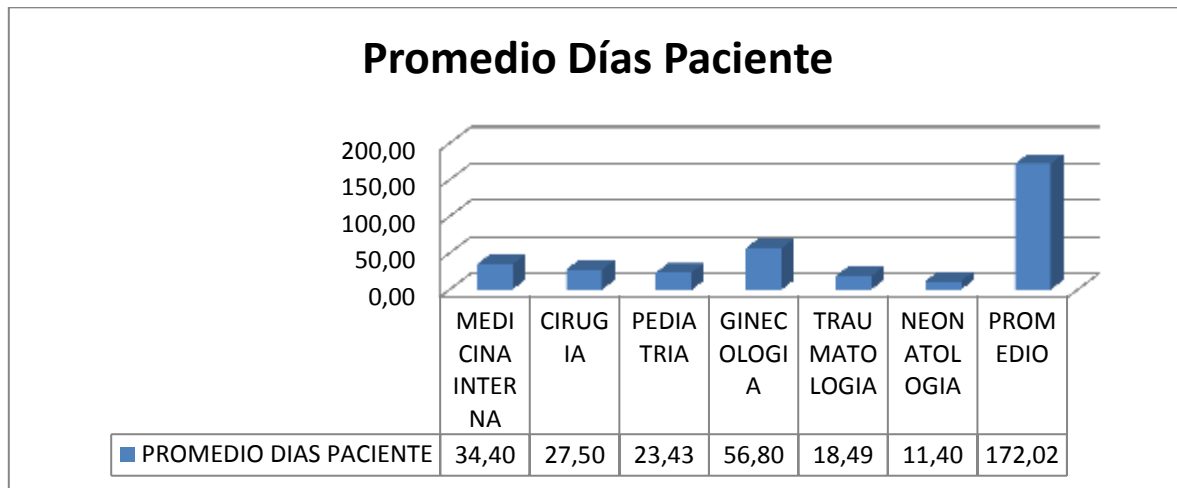


Fuente: Estadística HSVP  
 Realizado por: Ing. Marino Guerra

## Análisis

*El promedio diario días paciente es el número de pacientes internados recibiendo atención como resultado este mes en medicina interna es un promedio de 33 pacientes diarios, cirugía un promedio de 27 pacientes diarios, en pediatría un promedio de 24 pacientes diarios, en ginecología un promedio de 60 pacientes diarios, en traumatología un promedio de 16 pacientes diarios y en neonatología un promedio de 11 pacientes diarios, en general un promedio de diario de pacientes es de 171*

Gráfico. Promedio Días Paciente



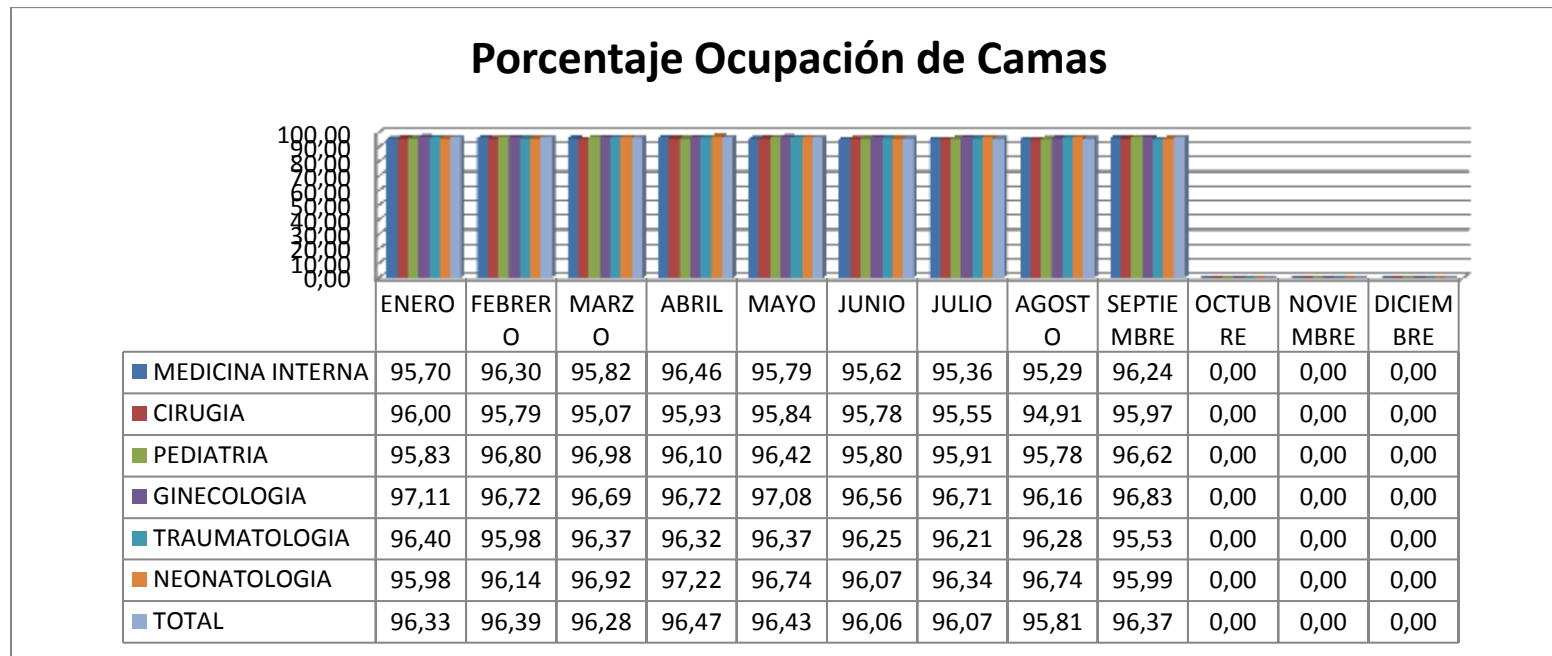
**Fuente:** Estadística HSVP

**Realizado por:** Ing. Marino Guerra

## Analisis

*El promedio dias paciente analizado por servicio nos refleja los siguientes datos en medicina interna un promedio de 34 pacientes diarios, en el servicio de cirugia un promedio de 28 pacientes diarios, en pediatría un promedio de 23 pacientes diarios, en ginecología un promedio de 57 pacientes diarios, en traumatología un promedio de 18 pacientes diarios, en neonatología un promedio de 11 pacientes diarios, como analisis general un promedio de ocupacion diario de 172 pacientes.*

Gráfico. Porcentaje Ocupación de Camas

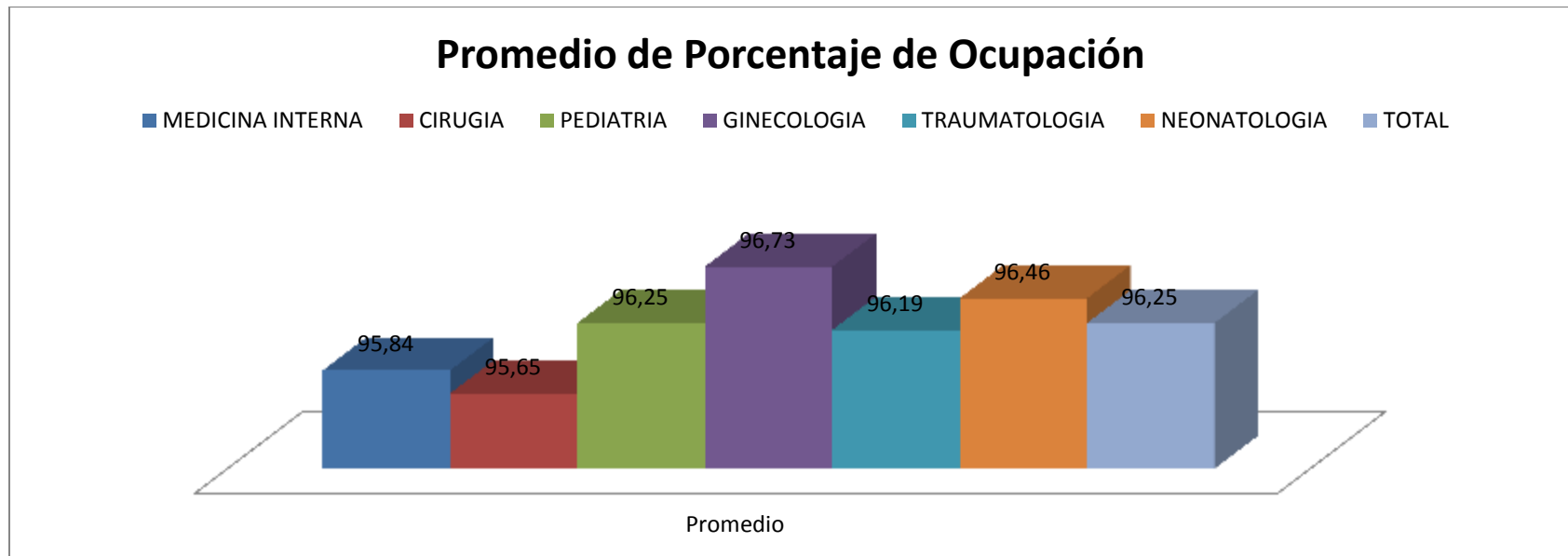


Fuente: Estadística HSVP  
 Realizado por: Ing. Marino Guerra

**Análisis**

El porcentaje de ocupación de camas analizado por servicio nos refleja los siguientes datos en medicina interna ocupación de 96.24%, en el servicio de cirugía una ocupación de 95.97%, en pediatría una ocupación de 96.62%, en ginecología una ocupación de 96.83%, en traumatología una ocupación de 95.53%, en neonatología una ocupación de 95.99%, como análisis general una ocupación de 96.37%.

Grafico. Promedio de Porcentaje de Ocupación

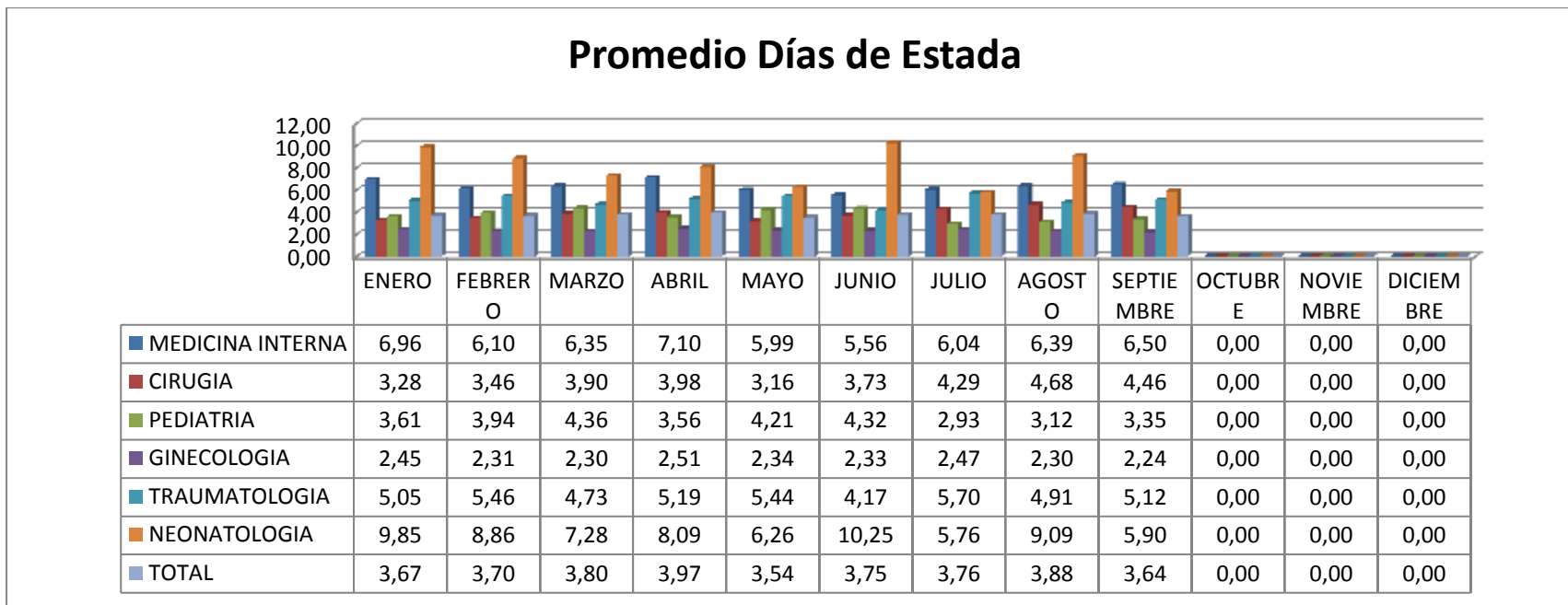


Fuente: Estadística HSVP  
Realizado por: Ing. Marino Guerra

### Análisis

El porcentaje de ocupación de camas analizado por servicio nos refleja los siguientes datos en medicina interna ocupación de 95.84%, en el servicio de cirugía una ocupación de 95.65%, en pediatría una ocupación de 96.25%, en ginecología una ocupación de 97.73%, en traumatología una ocupación de 96.19%, en neonatología una ocupación de 96.46%, como análisis general una ocupación de 96.25%

Gráfico. Promedio Días de Estada

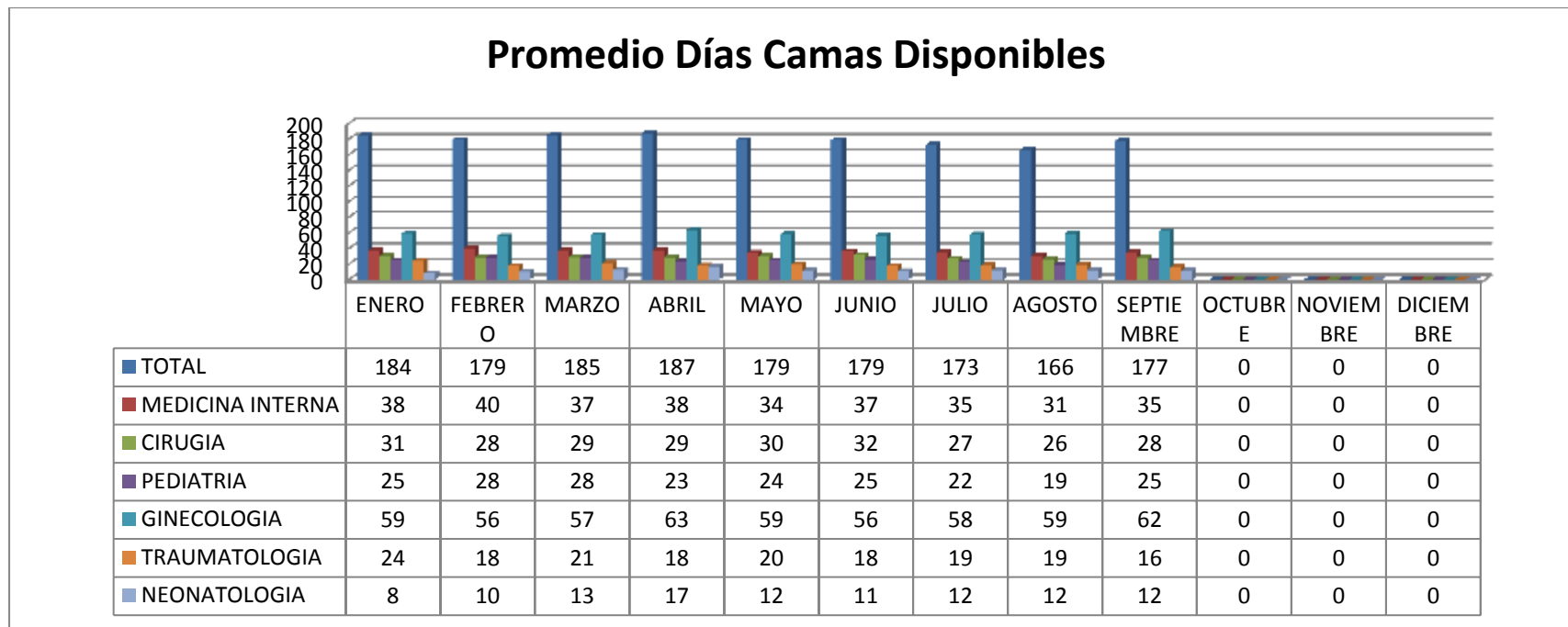


Fuente: Estadística HSVP  
 Realizado por: Ing. Marino Guerra

**Análisis**

El promedio de días de estada en los diferentes servicios detalla a continuación en medicina interna se tiene un promedio de esta por pacientes de 7 días, en cirugía de tiene un promedio de estada de 4 días por paciente, en pediatría se tiene un promedio de 3 días por paciente, en ginecología se tiene un promedio de estada de 2 días por paciente, en traumatología se tiene un promedio de días de estada de 5 días por paciente, en neonatología se tiene un promedio de estada de 6 días por paciente, dando como resultado que al mes tenemos un promedio de estada de 4 días por paciente en el hospital.

Gráfico. Promedio Días Camas Disponibles

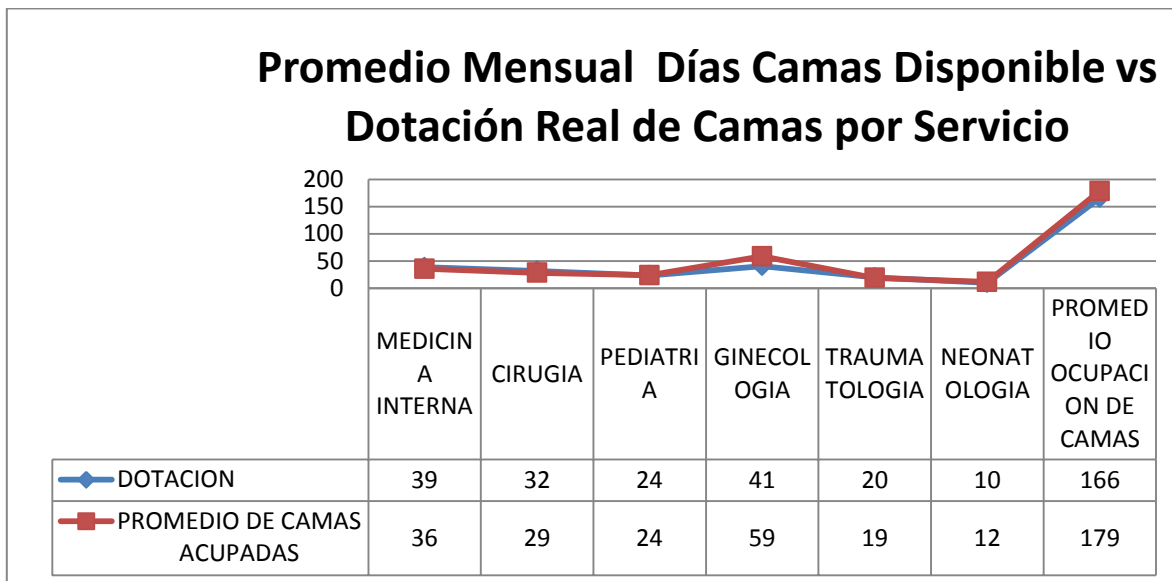


Fuente: Estadística HSVP  
 Realizado por: Ing. Marino Guerra

### Análisis

Es el número de camas que en promedio estuvieron en funcionamiento cada día durante un período. Para este mes los servicios reportan: en medicina interna un promedio de funcionamiento diario de 35 camas, en cirugía un promedio de funcionamiento diario de 28 camas, en pediatría un promedio de funcionamiento diario de 25 camas, en ginecología un promedio de funcionamiento diario de 62 camas, en traumatología un promedio de funcionamiento de 16 camas, en neonatología un promedio de funcionamiento de 12 camas y en general en hospital tiene un promedio de funcionamiento diario en este mes de 177 camas.

Gráfico. Promedio Mensual Días Camas Disponible vs Dotación Real de Camas por Servicio



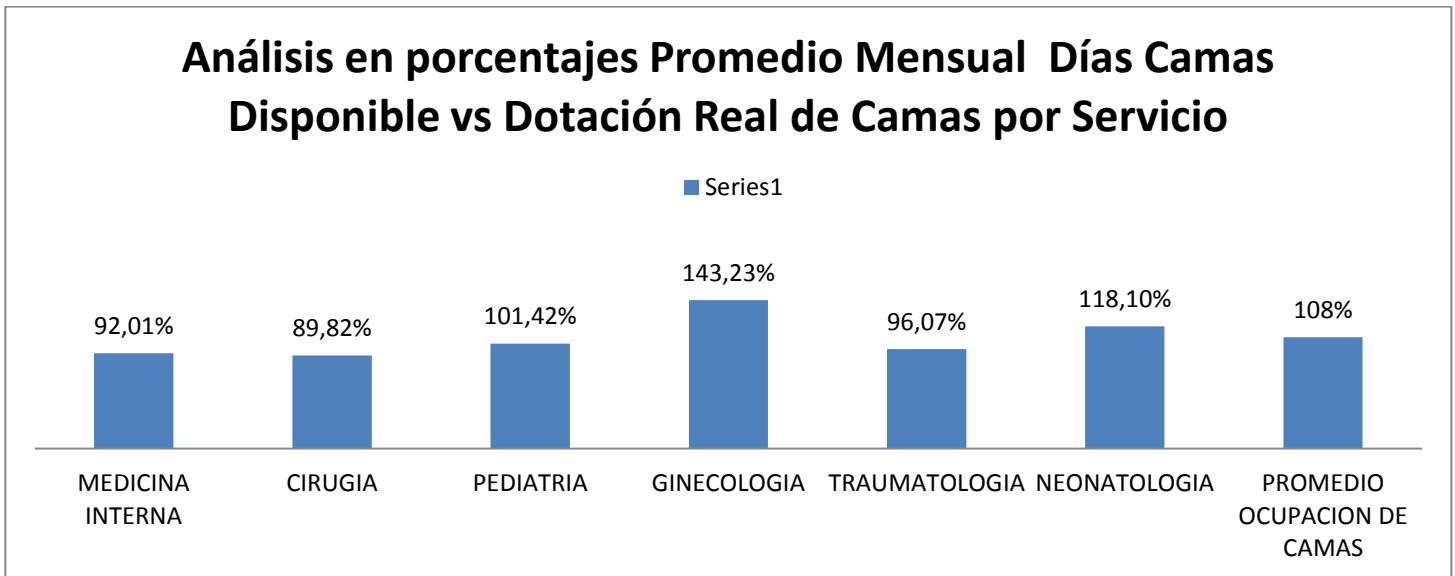
Fuente: Estadística HSVP

Realizado por: Ing. Marino Guerra

## Analisis

En analisis por servicio en medicina interna se tiene una dotación de 39 camas y un promedio camas en funcionamiento de 36 camas lo que refleja que no sobrepasa la dotación, en cirugía se tiene un dotación de 32 camas y un promedio mensual de funcionamiento de 29 camas lo que refleja que no sobrepasa la dotación, en pediatría se tiene una dotación de 24 camas y como promedio mensual de funcionamiento de 24 camas lo que refleja que sobrepasa la dotación, en ginecología se tiene una dotación de 41 camas pero como promedio mensual de funcionamiento es de 59 camas lo que refleja que sobrepasa la dotación, en traumatología se tiene un dotación de 20 camas pero como promedio mensual de funcionamiento es de 19 camas lo que refleja que no sobrepasa la dotación, en neonatología se tiene una dotación de 10 camas y un promedio mensual de 12 camas lo que refleja que no sobrepasa la dotación, en general se tiene una ocupación de camas de 179 en relación a una dotación de 166 camas. Lo que refleja que sobrepasa a la dotación.

Gráfico. Análisis en porcentajes Promedio Mensual Días Camas Disponible vs Dotación Real de Camas por Servicio



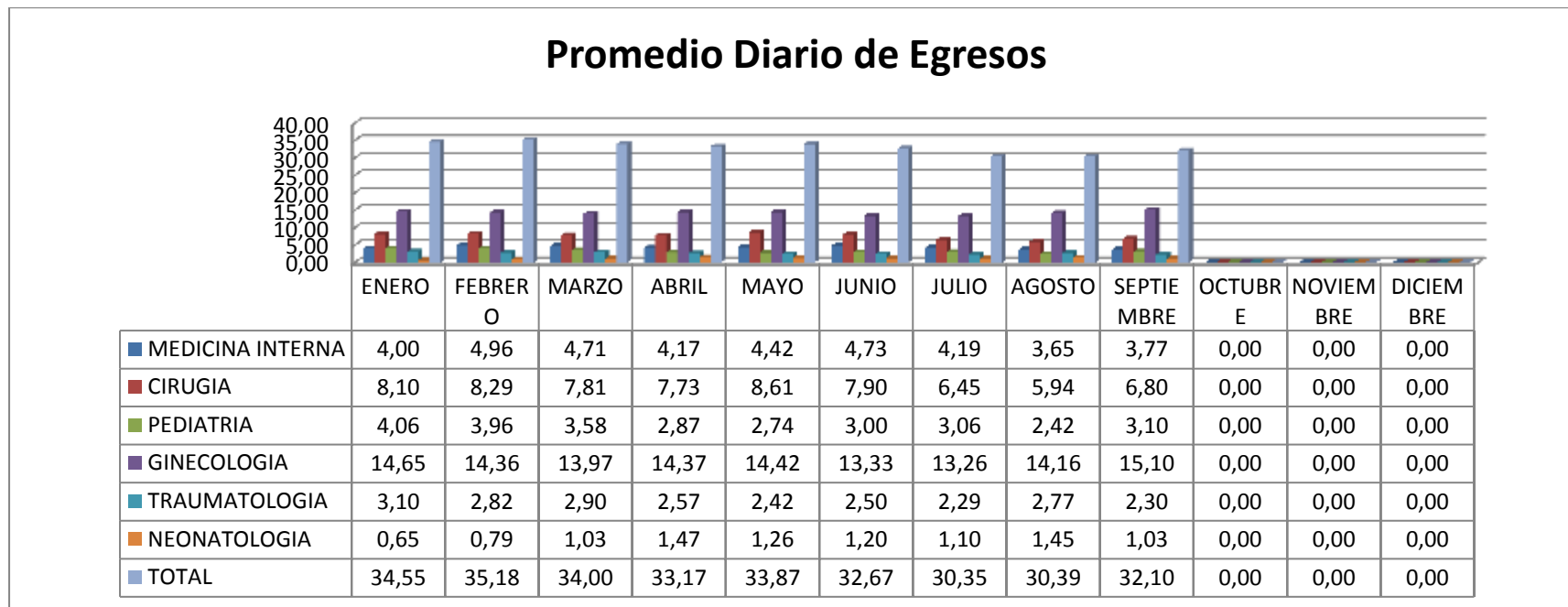
Fuente: Estadística HSVP  
Realizado por: Ing. Marino Guerra

### Analisis

En el servicio de medicina interna se tiene una ocupación del 92.01% que refleja que no sobre pasa la capacidad en 3 camas, en el servicio de cirugía se tiene una ocupación del 89.82% lo que significa que no sobre pasa a su capacidad lo que representa 3 camas, en el servicio de pediatría se tiene una ocupación de 101.42 % lo que significa que sobre pasa su capacidad en 0 cama, en el servicio de ginecología se tiene un promedio mensual de 143.23% lo que significa que sobre pasa su capacidad que represneta 18 camas, en el servicio de traumatología se tiene un promedio mensual de ocupación del 96.07% lo que significa que no sobre pasa su capacidad que representa 1 camas, en servicio de neonatología se tiene un promedio de ocupación mensual de 118.1% lo que signiofica que sobre pasa a su capacidad que representa 2 cama. En general se tiene un promedio mesual de funcionalmiento de 108% que representa 13 camas teniendo una disponibilidad de 0 camas en relacion con la dotacion.



Gráfico. Promedio Diario de Egresos



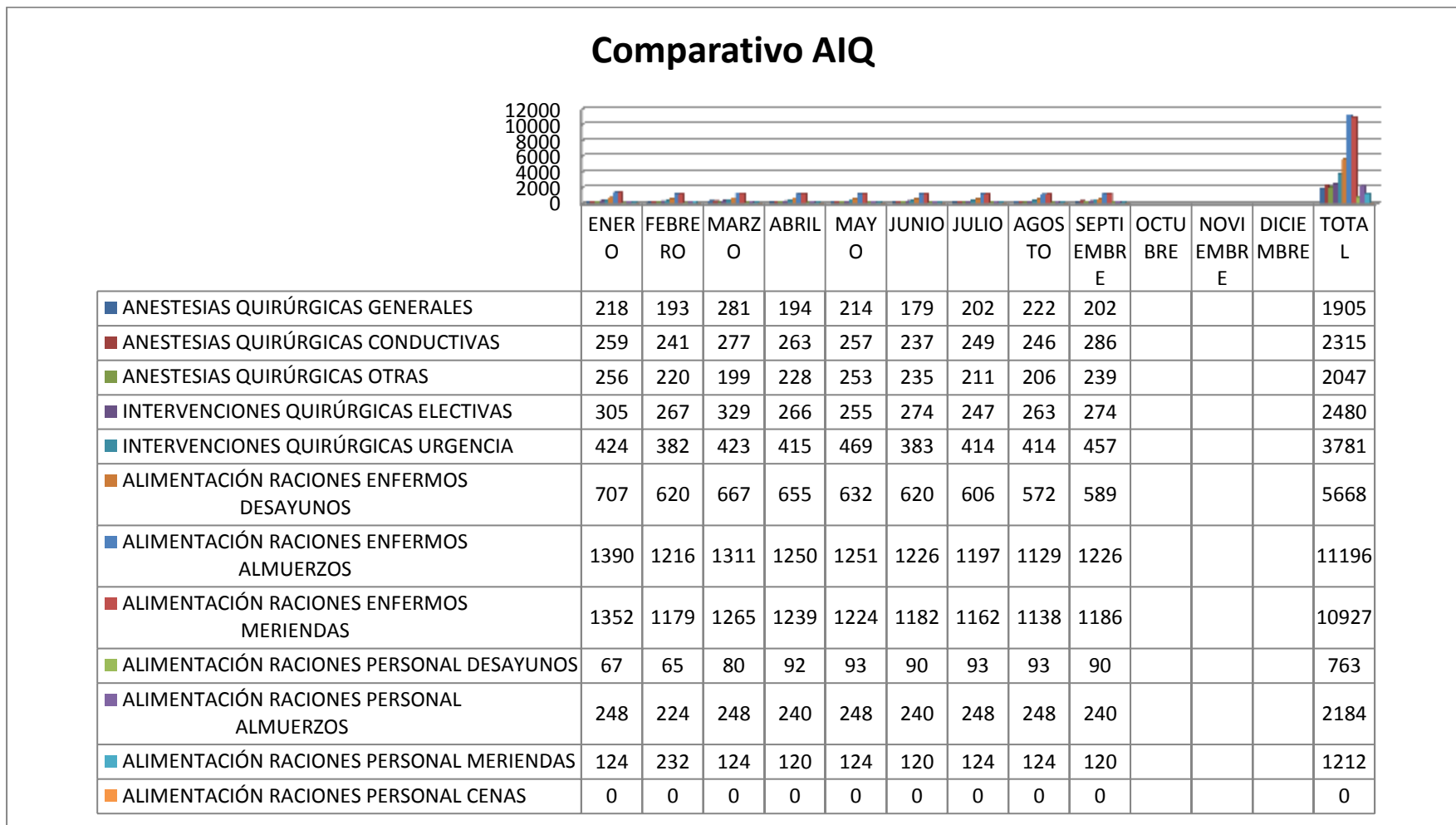
Fuente: Estadística HSVP  
 Realizado por: Ing. Marino Guerra

### Análisis

El promedio diario de egresos para este mes es el siguiente distribuido por los servicios: en el servicio de medicina interna existe un promedio diario de 4 egresos de pacientes, en el servicio de cirugía existe un promedio diario de 7 egresos de pacientes, en el servicio de pediatría existe un promedio diario de 3 egresos de pacientes, en el servicio de ginecología existe un promedio diario de 14 egresos de pacientes, en el servicio de traumatología existe un promedio diario de 3 egresos de pacientes, en el servicio de neonatología existe un promedio diario de 1 egreso paciente, en general en el hospital existe un promedio de egresos diarios de 30 pacientes.

### Matriz AIQ

Grafico. Comparativo AIQ

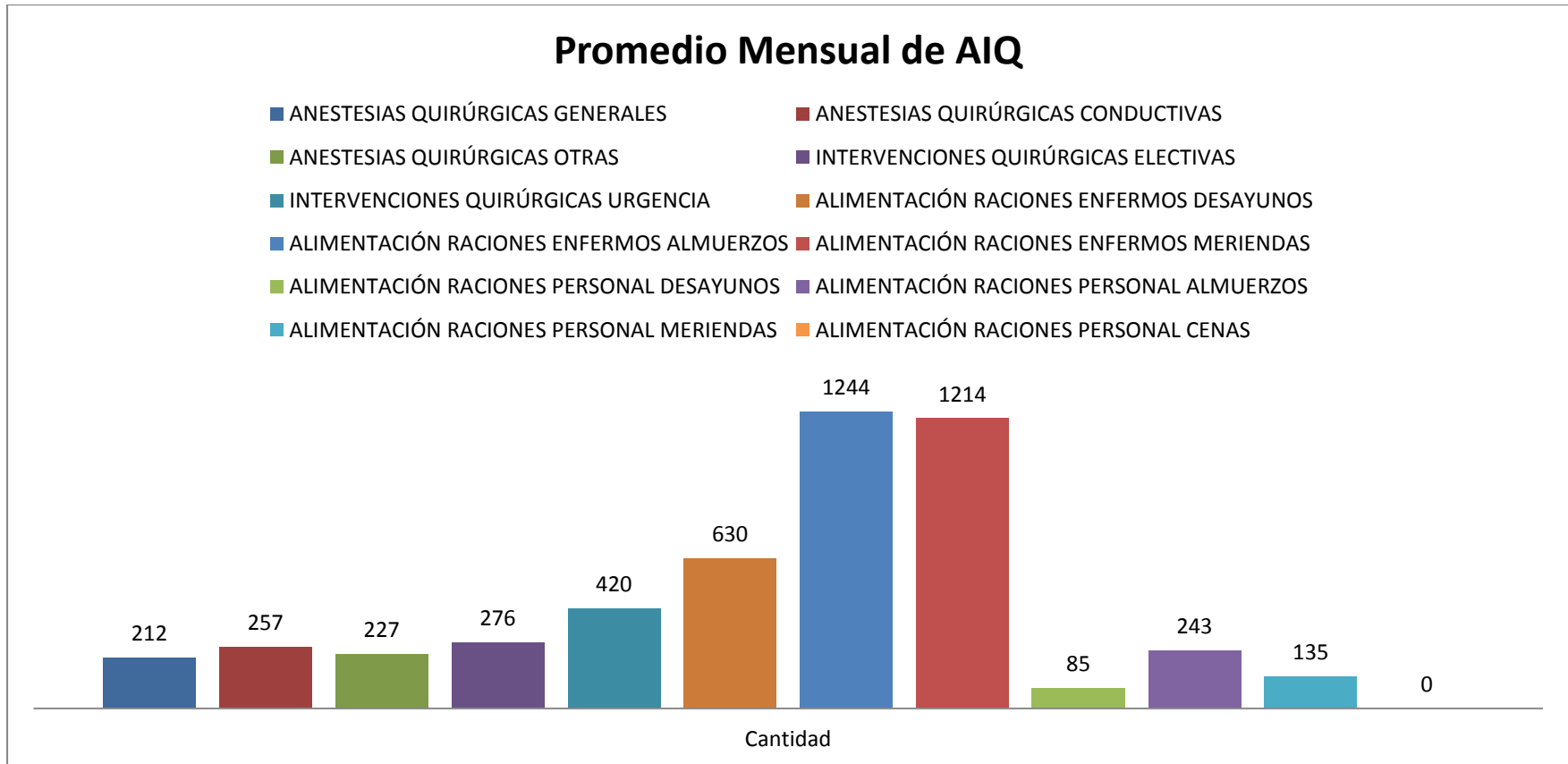


Fuente: Estadística HSVP

Realizado por: Ing. Marino Guerra

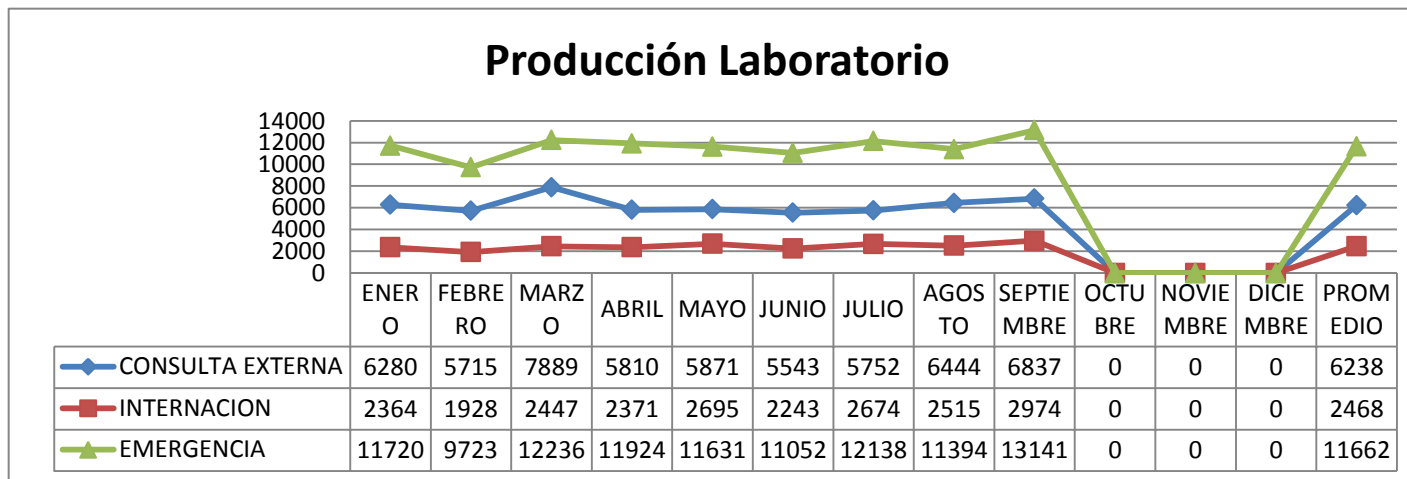
Ing. Marino Guerra  
Analista de Planificación

Gráfico. Promedio Mensual de AIQ



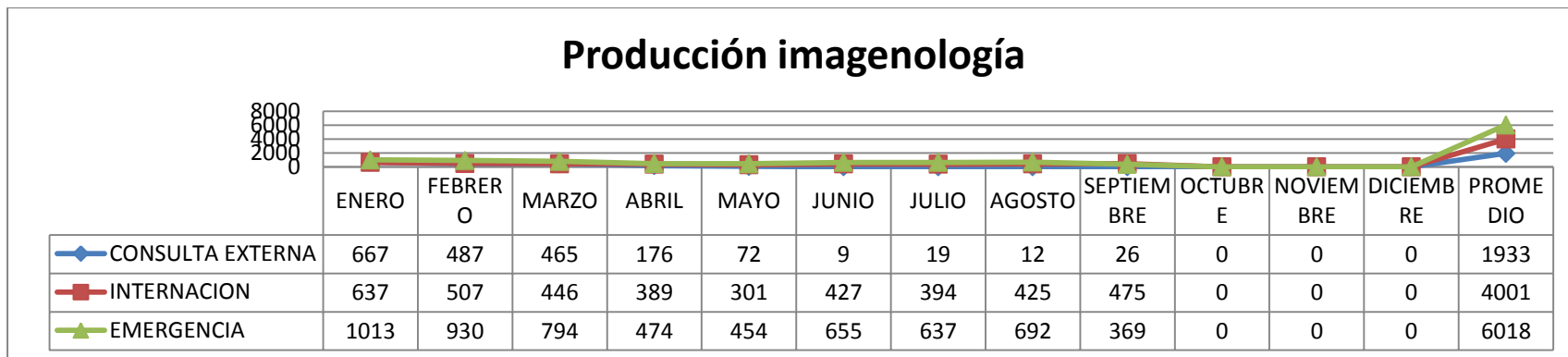
Fuente: Estadística HSVP  
 Realizado por: Ing. Marino Guerra

Gráfico. Producción de Laboratorio



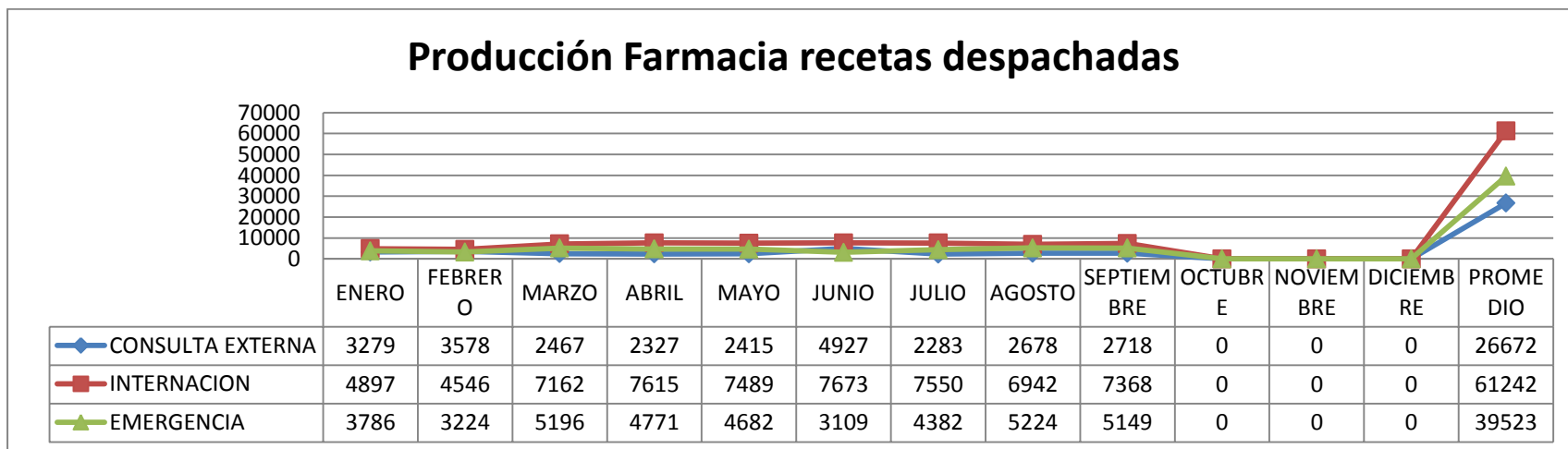
**Fuente:** Estadística HSVP  
**Realizado por:** Ing. Marino Guerra

Gráfico. Producción Imagenología



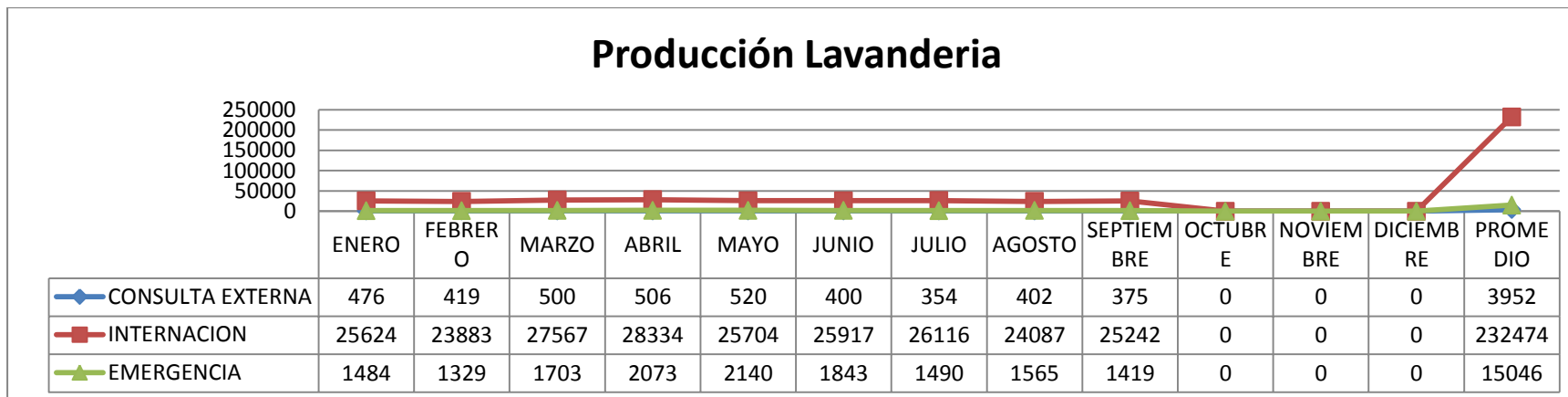
Fuente: Estadística HSVP  
 Realizado por: Ing. Marino Guerra

Gráfico. Producción Farmacia



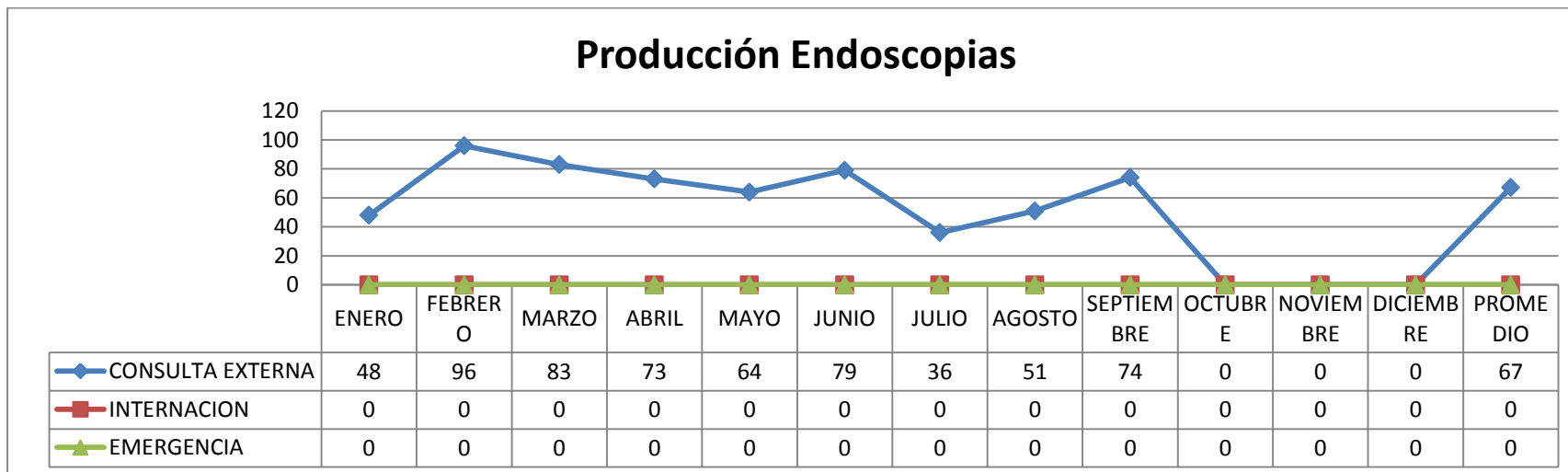
Fuente: Estadística HSVP  
 Realizado por: Ing. Marino Guerra

Gráfico. Producción lavandería



Fuente: Estadística HSVP  
 Realizado por: Ing. Marino Guerra

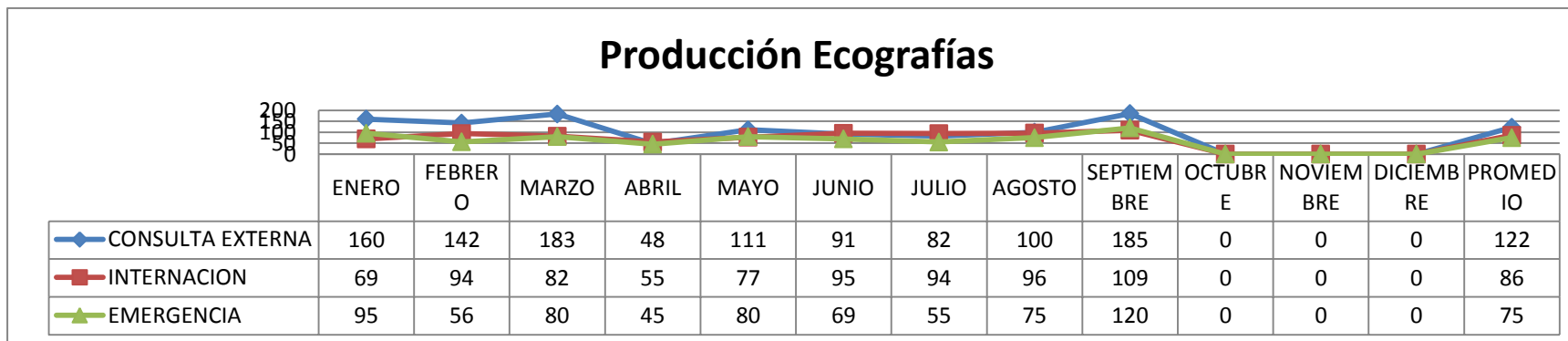
Gráfico. Producción Endoscopias



Fuente: Estadística HSVP  
 Realizado por: Ing. Marino Guerra

Ing. Marino Guerra  
 Analista de Planificación

Gráfico. Producción Ecografía



**Fuente:** Estadística HSVP  
**Realizado por:** Ing. Marino Guerra

## Mortalidad

Tabla. 10 principales causas de mortalidad

### HOSPITAL SAN VICENTE DE PAUL

#### 10 PRINCIPALES CAUSAS DE MORTALIDAD POR EGRESO HOSPITALARIO

<b>PROVINCIA:</b>	IMBABURA	<b>EGRESOS:</b>	9.022
<b>AÑO:</b>	2017	<b>DEFUNCIONES:</b>	135
<b>MES:</b>	ENERO		

Nro	CODIGO	CAUSAS	CASOS	TASA	%
1	A41.9	SEPTICEMIA	26	2,88	19,26
2	J18.9	NEUMONIA GRAVE	19	2,11	14,07
3	P07.3	PREMATURIDAD NEONATAL	5	0,55	3,70
4	N18	INSUFICIENCIA RENAL CRÓNICA	4	0,44	2,96
5	J18.8	NEUMONIA	4	0,44	2,96
6	G93.4	ENCEFALOPATIA	3	0,33	2,22
7	N18.9	INSUFICIENCIA RENAL CRÓNICA, NO ESPECIFICADA	3	0,33	2,22
8	C18.0	TUMOR MALIGNO DEL COLON	3	0,33	2,22
9	P60.X	COAGULACIÓN INTRAVASCULAR DISEMINADA EN EL FETO Y EL RECIÉN NAC	2	0,22	1,48
10	G93.1	DAÑO CEREBRO ANOXICO O HIPOXICO	2	0,22	1,48
<b>SUBTOTAL:</b>			<b>71</b>	<b>7,87</b>	<b>52,59</b>
<b>LOS DEMAS:</b>			<b>64</b>	<b>7,09</b>	<b>47,41</b>
<b>TOTAL:</b>			<b>135</b>	<b>14,96</b>	<b>100,00</b>

Fuente: Estadística HSVP

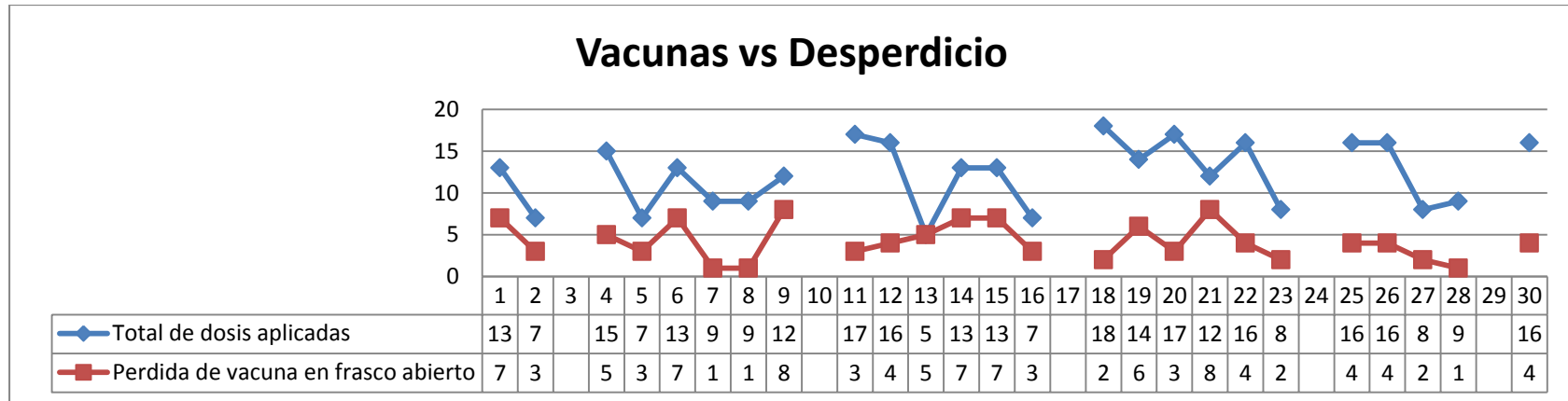
## Análisis

Existieron 135 muertes en el hasta la presente fecha

## Vacunación

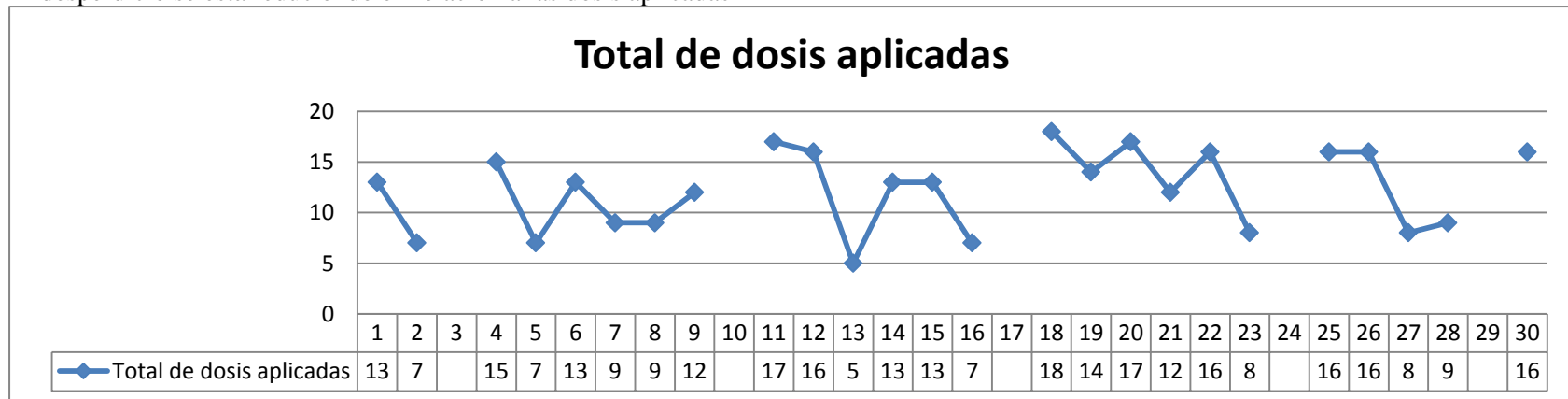


Gráfico. Vacunas vs Desperdicio



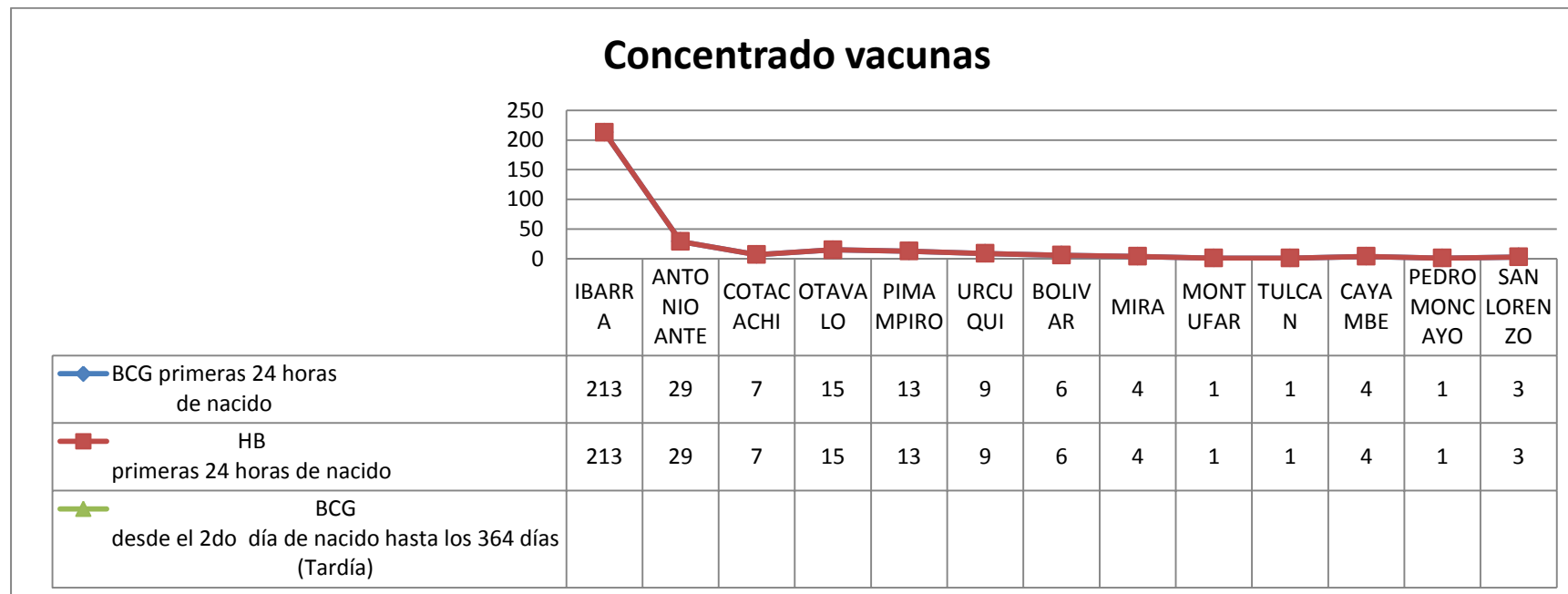
**Análisis**

El desperdicio se está reduciendo en relación a las dosis aplicadas



**Fuente:** Estadística HSVP  
**Realizado por:** Ing. Marino Guerra

Gráfico. Concentrado vacunas



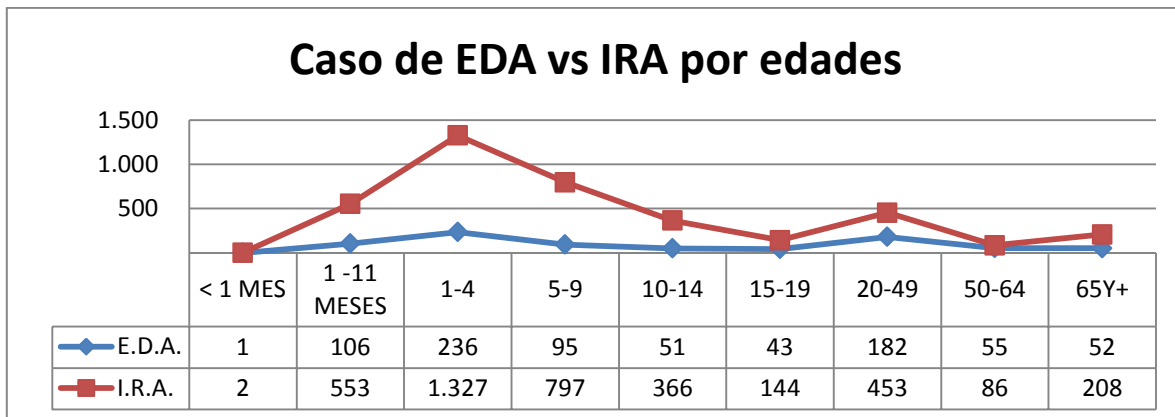
**Fuente:** Estadística HSVP  
**Realizado por:** Ing. Marino Guerra

## Análisis

*En Ibarra es el lugar donde más vacunas se reporta*

### Casos nuevos confirmados de EDA VS IRA

Gráfico. Caso de EDA vs IRA por edades



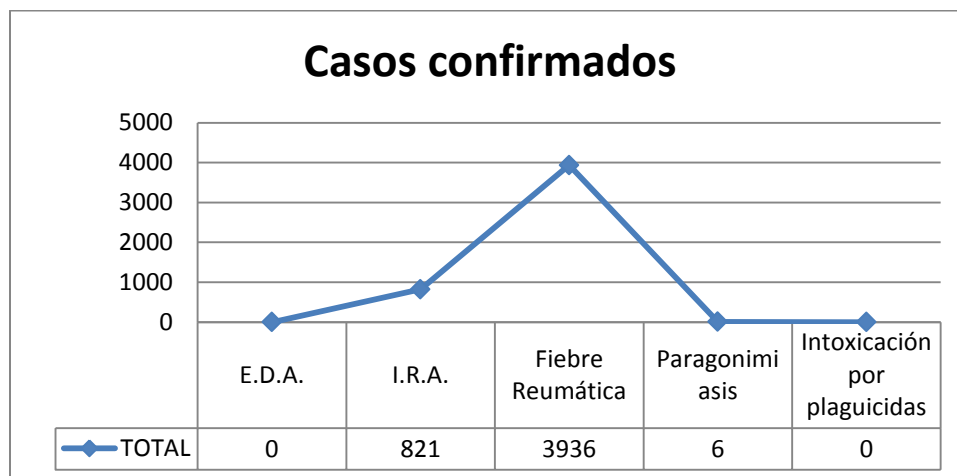
Fuente: Estadística HSVP

Realizado por: Ing. Marino Guerra

**Análisis:**

Se observa que las edades con más casos de EDA y IRA son las de 1 a 4 años de edad.

Gráfico. Casos confirmados



Fuente: Estadística HSVP

Realizado por: Ing. Marino Guerra

**Análisis:**

Se observa que hasta la fecha se han confirmado 821 casos de IRA, 0 casos conformados de EDA, 3936 casos de fiebre reumática, 6 caso de paragonimiasis y 0 casos de intoxicación por plaguicidas atendidos en el Hospital San Vicente de Paúl.

## Desechos sanitarios

MES: SEPTIEMBRE 2017.	HOSPITAL SAN VICENTE DE PAÚL REGISTRO DE PESAJE DESECHOS SANITARIOS PELIGROSOS											
SERVICIOS	Q.86.01 Cultivos de agentes Infecciosos	Q.86.02 Anatomía patológicos	Q.86.03 Sangre, Insumos (BANCO DE SANGRE)	Biológicos (Q.86.04) Fluidos corporales	Q.86.05 Objetos contaminantes	Q.86.07 Materiales e Insumos	Q.86.08 Farmacos cartuchos o fuera de especificación	Q.86.09 Desechos químicos de laboratorio	Cartuchos de impresión de tinta o tóner usados (NE-53)	Luminarias fluorescente a que contengan mercurio (NE-40)	Líquidos de revelado de imagenología a nitrato de plata Q.86.11	
EMERGENCIA	0	0	0	73.2	60.85	358.145	44.25	0	0	0	0	
LABORATORIO CLÍNICO	4.95	0	5.4	81.5	111.9	94.45	0	14.7	0	0	0	
BANCO DE SANGRE	0	0	9.35	0	2.7	0	0	0	0	0	0	
REHABILITACIÓN	0	0	0	0	0	14.6	0	0	0	0	0	
IMAGENOLOGÍA	0	0	0	0	0	45.53	0	0	0	0	0	
CONSULTA EXTERNA	0	0	0	0	2.3	141.5	10.95	0	0	0	0	
LAVANDERÍA	0	0	0	0	0	127.45	0	0	0	0	0	
FARMACIA	0	0	0	0	0	2.6	0	0	0	0	0	
MORGUE	0	0	0	0	0	29.9	0	0	0	0	0	
UNIDAD DE DIÁLISIS	0	0	0	0	18.75	220.45	3	0	0	0	0	
CENTRO QUIRÚRGICO	0	0	0	800	23.8	293.35	28.55	0	0	0	0	
UNIDAD DE TERAPIA INTEN	0	0	0	584.2	24.2	201.75	11.95	0	0	0	0	
GINECOLOGÍA	0	0	0	2952	40.8	507.3	13.9	0	0	0	0	
NEONATOLOGÍA	0	0	0	0.42	21	127.4	44.65	0	0	0	0	
CENTRO OBSTÉTRICO	0	317.99	0	120	32.48	424.12	10.4	0	0	0	0	
CIRUGÍA	0	0	0	915	48.55	268.2	19.1	0	0	0	0	
TRAUMATOLOGÍA	0	0	0	848	16.75	127.38	16.55	0	0	0	0	
MEDICINA INTERNA	0	0	0	51.5	39.8	434.84	40.4	0	0	0	0	
ENDOSCOPIA	0	0	0	64	1.7	16.95	0.35	0	0	0	0	
PEDIATRÍA	0	0	0	0	22.33	152.05	6.65	0	0	0	0	
CENTRAL ESTERILIZACIÓN	0	0	0	0	0	10.36	0	0	0	0	0	
MANTENIMIENTO	0	0	0	0	0	0	0	0	0	6.08	0	
ADMINISTRATIVO	0	0	0	0	0	29.05	0	0	1.8	0	0	
<b>SUBTOTAL</b>	<b>4.95</b>	<b>317.99</b>	<b>14.75</b>	<b>6489.82</b>	<b>467.91</b>	<b>3627.375</b>	<b>250.7</b>	<b>14.7</b>	<b>1.8</b>	<b>6.08</b>	<b>0</b>	
<b>TOTAL</b>	<b>11196.075</b>											

INFECCIOSOS	FARMACOS Y QUÍMICOS	FUENTE NE-OTROS
-------------	---------------------	-----------------

Nota. Los Fluidos corporales no se entregan a gestores externos, se realiza tratamiento con hipoclorito de sodio y se elimina por el sistema combinado de alcantarillado

ELABORADO POR: SERVICIO DE ADMISIONES

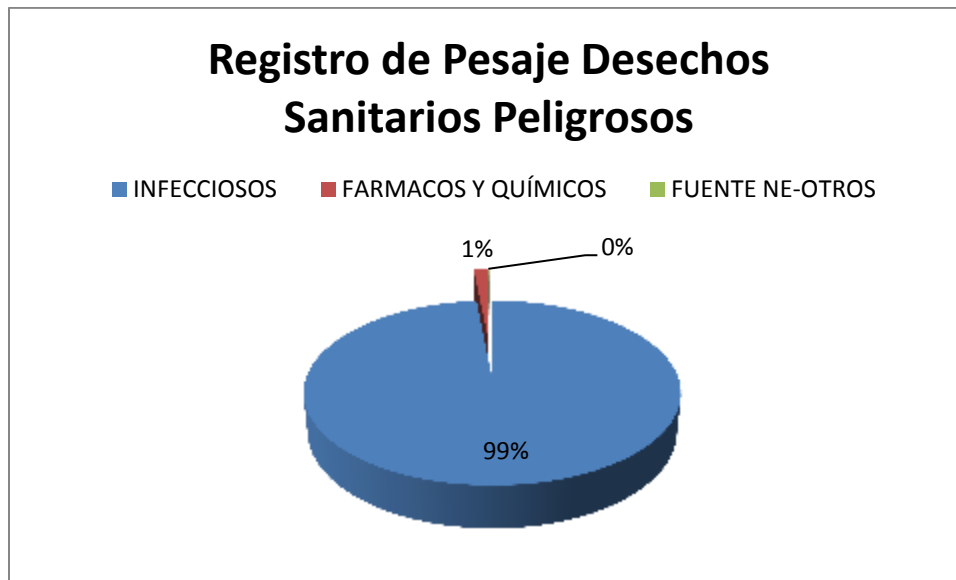
REVISADO, VALIDADO Y CONSOLIDADO: LIC. MSC. NANCY FREIRE/RESPONSABLE GESTIÓN INTEGRAL DE DESECHOS SANITARIOS

APROBADO POR: DR. LYTHER REYES/GERENTE HSVP

**Fuente:** Gestión Integral de Desechos Sanitarios  
**Realizado por:** Lic. Nancy Freire

Ing. Marino Guerra  
Analista de Planificación

Análisis de ENERO A SEPTIEMBRE



**Fuente:** Gestión Integral de Desechos Sanitarios

**Realizado por:** Ing. Marino Guerra

Los desechos sanitarios peligrosos reportados por el Hospital se representa con el 98% de desechos infecciosos, el 1% de desechos fármacos y químicos y otros el 1%

## Gestión Administrativa

## INFORME DE GESTIÓN ADMINISTRATIVA POA 2017

TAREA/ INDICADOR	ENERO	FEBRERO	MARZO	ABRIL	MAYO	JUNIO	JULIO	AGOSTO	SEPTIEMBRE	OCTUBRE	NOVIEMBRE	DICIEMBRE	TOTAL
PLAN DE MANTENIMIENTO DE INFRAESTRUCTURA	86,36	73,08	84,62	85,71	85,71	81,82	95,65	86,21	93,75				85,88
PLAN DE MANTENIMIENTO GENERAL PREVENTIVO	43,00	50,00	53,00	61,00	45,00	55,00	53,00	87,88	94,23				60,23
PLAN DE COSTOS DE INSUMOS ASEO, OFICINA, ALIMENTACION, MENAJE Y LENCERIA, MEDICINAS, IMPLEMENTOS MEDICOS, ISUYMOS MEDICOS, REPUETO, COMBUSTIBLES. ETC	ALIMENTOS Y BEBIDAS	5.079,77	4.397,35	2.771,89	3.934,91	3.132,98	3.003,04	10.841,38	11.909,36	3.693,67			48.764,35
	VESTUARIO LENCERÍA PRENDAS DE PROTECCIÓN	80,78	80,78	80,78	190,22	99,02	69.361,03	80,78	80,78	1.522,67			71.576,84
	COMBUSTIBLES Y LUBRICANTES	10,23	10,23	10,23	10,23	6,37	6,37	6,37	6,37	6,37			72,77
	MATERIALES DE OFICINA	11.223,44	9.960,86	9.703,68	14.044,91	10.833,15	15.371,85	15.134,77	13.382,67	12.956,38			112.611,71
	MATERIALES DE ASEO	63.323,04	41.810,64	39.435,63	33.142,47	28.425,70	24.110,42	19.269,95	21.847,71	22.981,50			294.347,06
	HERRAMIENTAS	11.289,37	11.289,37	11.271,01	11.271,01	11.271,01	11.271,01	11.271,01	11.271,01	11.271,01			101.475,81
	MATERIALES IMPRESIÓN, FOTOGRAFÍA, REPRODUCCIÓN	3.969,41	3.600,53	3.600,53	3.600,53	8.140,07	11.975,07	5.866,68	5.404,92	5.312,92			51.470,66
	INSTRUMENTAL MEDICO MENOR	22.480,52	22.480,52	22.480,52	22.480,52	22.480,52	22.480,52	22.480,52	22.480,52	22.480,52			202.324,68
	MEDICINAS Y									301.351,45			

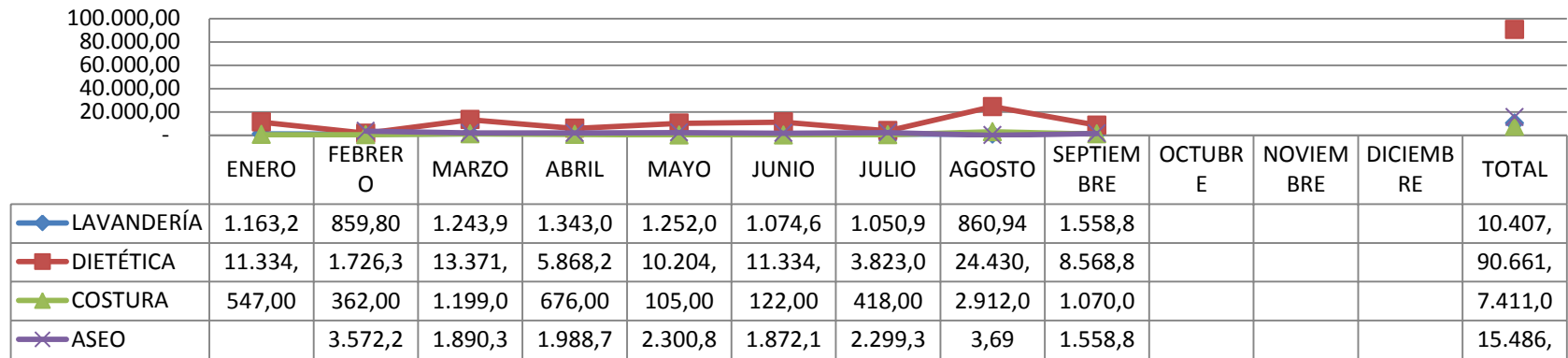
PRODUCTOS FARMACÉUTICOS	127.549,70	317.934,74	415.282,69	448.880,07	591.035,06	540.974,05	516.717,67	487.406,89					3.747.132,32
MATERIALES E INSUMOS PARA LABORATORIO	334.741,69	413.892,71	250.636,75	313.292,90	248.505,71	213.596,77	179.187,66	269.415,97	230.671,21				2.453.941,37
MATERIALES SUMINISTROS CONSTRUCCIÓN	45.590,56	45.066,98	44.623,02	48.742,51	47.874,08	58.767,37	59.347,58	57.369,18	51.860,89				459.242,17
REPUESTOS Y ACCESORIOS	11.856,88	11.856,88	11.856,88	11.856,88	11.856,88	11.856,88	11.856,88	11.856,88	11.856,88				106.711,92
MENAJE DE COCINA	188,76	188,76	9.066,03	9.052,34	9.052,34	8.605,28	7.938,14	7.835,76	7.593,10				59.520,51
INSUMOS PARA PROCEDIMIENTOS MEDICOS									40.389,40				
DISPOSITIVOS MÉDICOS IMAGEN	450,85	470,45	470,45	4.520,05	779,85	7.087,49	5.895,73	2.612,79	11.825,46				34.113,12
COMBUSTIBLES - LUBRICANTES Y ADITIVOS EN GENERAL	-	90.463,59	90.463,59	90.463,59	90.463,59	90.463,59	90.463,59	6.600,00	-				549.381,54
REPUESTOS ACCESORIOS VEHÍCULOS TERRESTRES	1.497,05	1.497,05	1.253,77	1.253,77	1.253,77	486,55	4.282,33	4.019,89	3.550,89				19.095,07
REPUESTOS ACCESORIOS MAQUINARIA, PLANTAS Y EQUIPOS	4.070,16	4.070,16	3.443,80	3.443,80	3.443,80	3.443,80	3.443,80	3.182,96	2.249,73				30.792,01
OTROS DE USO CONSUMO CORRIENTE	717,02	717,02	717,02	717,02	717,02	717,02	717,02	717,02	717,02				6.453,18
EXISTENCIA DE INSTRUMENTAL MEDICO MENOR	62.428,86	62.428,86	62.221,66	62.221,66	62.221,66	62.221,66	61.153,18	61.153,18	61.153,18				557.203,90
AYUDAS INSUMOS ACCESORIOS DISCAPACIDADES	40.309,17	53.057,64	48.570,26	47.104,45	95.057,32	48.494,86	44.775,15	41.451,84	40.200,17				459.020,86
BIENES MUEBLES NO DEPRECIABLES	110,29	110,29	110,29	110,29	110,29	110,29	110,29	110,29	110,29				992,61
MAQUINARIA Y EQUIPOS NO	179,00	141,00	141,00	141,00	675,20	675,20	141,00	141,00	141,00				2.375,40

	DEPRECIABLES													
SERVICIOS GENERALES	LAVANDERÍA	1.163,24	859,80	1.243,98	1.343,01	1.252,01	1.074,67	1.050,96	860,94	1.558,85				10.407,45
	DIETÉTICA	11.334,17	1.726,39	13.371,81	5.868,25	10.204,63	11.334,17	<b>3.823,00</b>	<b>24.430,00</b>	<b>8.568,80</b>				90.661,22
	COSTURA	547,00	362,00	1.199,00	676,00	105,00	122,00	418,00	<b>2.912,00</b>	<b>1.070,00</b>				7.411,00
	ASEO		3.572,29	1.890,31	1.988,77	2.300,84	1.872,14	2.299,32	3,69	1.558,85				15.486,21
PROCESOS DEL SERCOP	SUBASTAS	-	4,00	8,00	4,00	4,00	-	-	-	-				20,00
	ÍNFIMAS	-	13,00	19,00	49,00	29,00	26,00	25,00	21,00	11,00				193,00
	CATALOGO	-	2,00	3,00	4,00	2,00	-	4,00	-	-				15,00
	REG. ESP	-	2,00	2,00	1,00	-	-	-	-	-				5,00
COMPRAS, DONACIONES EQUIPOS RECIBIDOS Y ENTREGADOS	DONACIONES RECIBIDAS	3.850,00	500,00	-		14.563,42	-	460.597,54	-	-				479.510,9 6
	DONACIONES ENTREGADAS	-	-	-		-	13.274,06	14.062,50	-	-				27.336,56
	COMPRAS REALIZADAS	-	-	-		54.745,42	-	-	-	-				54.745,42

Fuente: Gestión Administrativa



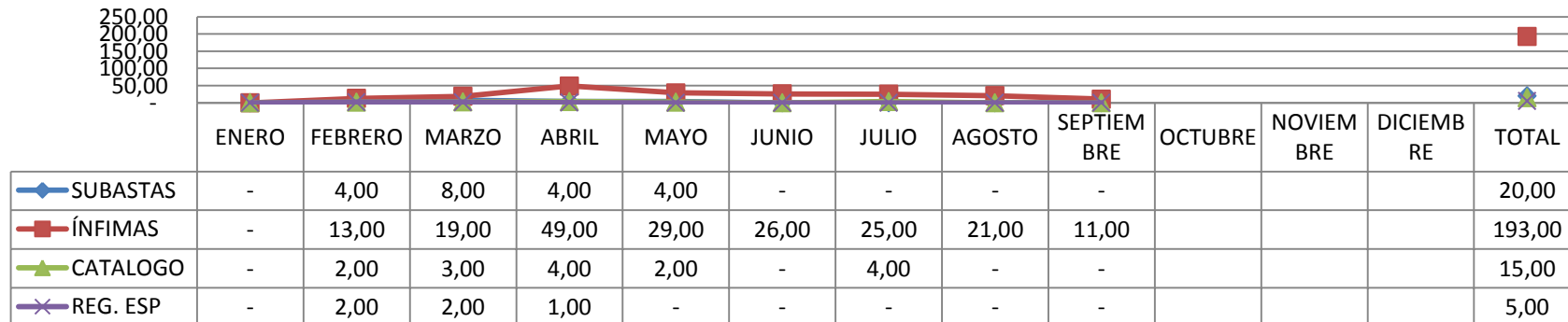
### SERVICIOS GENERALES



Fuente: Gestión Administrativa

Realizado por: Ing. Marino Guerra

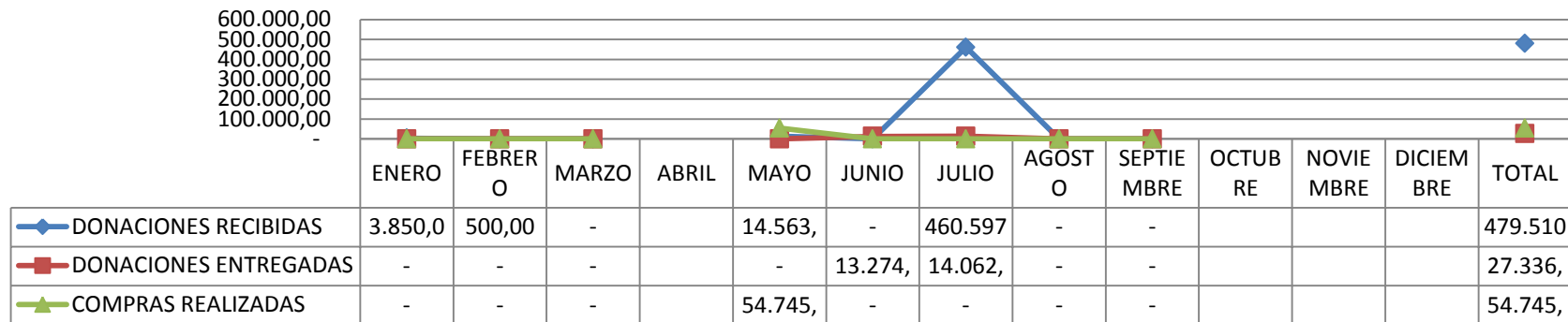
### PROCESOS DEL SERCOP



Fuente: Gestión Administrativa

Realizado por: Ing. Marino Guerra

### COMPRAS, DONACIONES EQUIPOS RECIBIDOS Y ENTREGADOS



**Fuente:** Gestión Administrativa

**Realizado por:** Ing. Marino Guerra

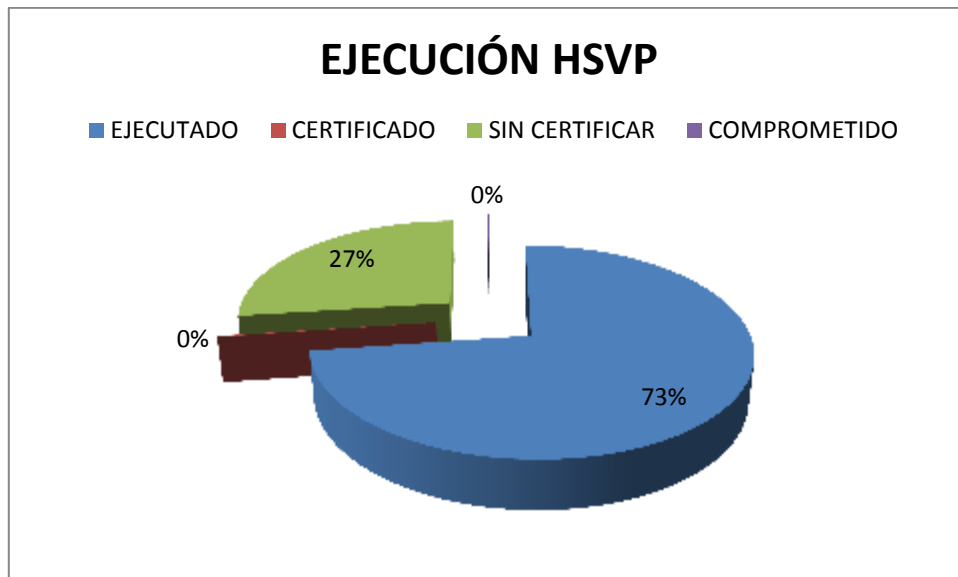
## Ejecución presupuestaria

Tabla. Ejecución presupuestaria

### Ejecución Presupuestaria

A continuación presento el seguimiento, evaluación y control de presupuesto gasto corriente e inversión del Hospital San Vicente de Paúl:

SEMANA 5		
DETALLE	VALOR	PORCENTAJE
EJECUTADO	12.370.977,67	72,74%
CERTIFICADO	19.770,92	0,12%
SIN CERTIFICAR	4.596.147,14	27,02%
COMPROMETIDO	20.154,32	0,12%
CODIFICADO	17.007.050,05	100,00%



### Análisis

La ejecución a la fecha es de 12,370,977.67 que corresponde al 72.74%, Certificado sin ejecutar 19,770.92 que corresponde al 0.12%, comprometido el valor de 20,154.32 que corresponde al 0.12% , y por certificar el valor de 4,596,147,14 que corresponde al 27.02%.