



HOSPITAL GENERAL SAN VICENTE DE PAÚL SALA SITUACIONAL



ENERO A AGOSTO – 2017

Ibarra-Imbabura-Ecuador



Tabla de Contenidos

ii

Introducción	6
Marco institucional	7
Visión	8
Misión	9
Valores	9
Objetivo general institucional	10
Cartera de servicios y horarios de atención del hospital	10
Características de la Construcción	14
Detalle dotación de camas en el hospital	14
Producción consulta externa	19
Producción de pacientes atendidos en consulta externa por profesional	20
Producción Quirófano	22
Perfil epidemiológico	24
Causas de morbilidad por servicio	26
Producción del servicio de emergencia	31
Producción del servicio de Ginecología	33
Reporte de Indicadores GRP Zonales mensual	37
Indicadores hospitalarios.	41
Matriz AIQ	61
Mortalidad	68
Vacunación	68
Casos nuevos confirmados de EDA VS IRA	71
Desechos sanitarios	72
Gestión Administrativa	75
Ejecución presupuestaria	79
1. Ejecución Presupuestaria	79

Lista de tablas

iii

Tabla. Estadística TTHH	11
Fuente: Unidad de Talento Humano	12
Brechas de TTHH	12
Tabla. Dotación de camas	14
Tabla. Camas Funcionales	15
Tabla. Camas no censables	16
Tabla. Bóxer, cubículos de atención de emergencia	17
Tabla: Producción de profesionales en consulta externa	20
Tabla. Producción quirófano por especialista	22
Tabla. Morbilidad	27
Tabla. Promedio mensual de pacientes atendidos en emergencia	32
Tabla. Atenciones de partos de Gineco Obstétricas.....	35
Tabla. 20 principales causas de mortalidad	68
Tabla. Ejecución presupuestaria	79

Lista de figuras

iv

Gráfico. Cartera de Servicios	10
Gráfico . Dotación de camas	15
Gráfico. Dotación de camas	15
Gráfico. Camas no censables	16
Gráfico. Bóxer, cubículos de atención de emergencia.....	17
Gráfico. Producción de consulta externa por especialidad	19
Gráfico. Indicadores vigilancia epidemiológica	24
Gráfico. Producción por mes	31
Gráfico. Porcentaje mensual de atenciones emergencia vs ingresos de emergencia	32
Gráfico. Informe Mensual por edad de Partos Cesareas y Abortos	33
Gráfico. Total de Partos, Cesáreas y Abortos de Hospitalización por Edades	34
Gráfico. Atenciones en partos Gineco Obstétricas	35
Gráfico. Promedio Mensual y Diario de Atenciones del Servicio de Gineco Obstétricas	36
Gráfico. Disponibilidad de Medicamentos Esenciales	37
Gráfico. Pacientes Atendidos Quirúrgicamente.....	37
Gráfico. Pacientes en Espera de Atención en Consulta Externa ≤ 15 días.....	38
Gráfico Letalidad de Dengue	38
Gráfico. Mortalidad Materna	39
Gráfico. Mortalidad Neonatal	39
Gráfico. Referencias Atendidas	39
Gráfico. Contra referencias Atendidas.....	40
Gráfico. Cirugía Segura	40
Gráfico. Altas.....	41
Gráfico. Promedio Mensual y Diario de Altas.....	42
Gráfico. Porcentaje de altas	43
Gráfico. Egresos.....	44
Gráfico. Promedio Mensual de Egresos.....	45
Gráfico. Porcentaje Egresos por Servicios.....	46
Gráfico. Total Interconsultas	47
Gráfico. Promedio Mensual Interconsultas.....	48
Gráfico. Porcentaje Interconsultas entre Servicios	49
Gráfico. Giro de Camas	50
Gráfico. Intervalo Giro de Camas.....	51
Gráfico. Promedio Diario Días Paciente.....	52
Gráfico. Promedio Días Paciente	53
Gráfico. Porcentaje Ocupación de Camas	54
Gráfico. Promedio de Porcentaje de Ocupación	55
Gráfico. Promedio Días de Estada	56
Gráfico. Promedio Días Camas Disponibles	57
Gráfico. Promedio Mensual Días Camas Disponible vs Dotación Real de Camas por Servicio	58
Gráfico. Análisis en porcentajes Promedio Mensual Días Camas Disponible vs Dotación Real de Camas por Servicio.....	59
Gráfico. Promedio Diario de Egresos	60
Gráfico. Comparativo AIQ	61

Gráfico. Promedio Mensual de AIQ	62
Gráfico. Producción de Laboratorio	63
Gráfico. Producción Imagenología	64
Gráfico. Producción Fisioterapia	64
Gráfico. Producción Rehabilitación.....	65
Gráfico. Producción Farmacia	65
Gráfico. Producción lavandería	66
Gráfico. Producción Edoscopias.....	66
Gráfico. Producción Ecografía.....	67
Gráfico. Vacunas vs Desperdicio.....	69
Gráfico. Concentrado vacunas	70
Gráfico. Caso de EDA vs IRA por edades.....	71
Gráfico. Casos confirmados.....	71

Introducción

El Hospital San Vicente de Paúl se encuentra ubicado en la ciudad de Ibarra provincia de Imbabura misma que está ubicada en la región Sierra Norte del Ecuador, limita con las provincias de Esmeraldas al Nor-este, con Carchi al Norte, y al Sur con la provincia de Pichincha.

El cantón Ibarra es la capital provincial se encuentra limitada de la siguiente manera por sus respectivos cantones:

Oeste: Cantones Urcuquí, Antonio Ante y Otavalo,

Este: Cantón Pimampiro, Sur: Provincia de Pichincha.

Imagen 1: Mapa de Imbabura



Marco institucional

BREVE RESEÑA HISTÓRICA

Los hospitales en la Real Audiencia, tuvieron su origen en la intervención Real, Soberano que era informado continuamente, de la pobreza y enfermedades que sufrían los súbditos, en los remotos dominios americanos, antes de la fundación de la Villa de San Miguel de Ibarra en 1606, se habla del Hospital de la Misericordia de Nuestro señor Jesucristo, en 1641 el Hospital recibe los bienes del Capitán Don Francisco López para gastos de los pobres del Hospital según escribe el Sacerdote Navas.

En la madrugada de 1868, Ibarra y sus comarcas fueron destruidas por un terrible terremoto, por la actitud y la fuerza de voluntad del Doctor Gabriel García Moreno, es reconstruida la Ciudad de Ibarra, cuyos habitantes volvieron a sus solares desde los llanos de la Esperanza, el 28 de Abril de 1872 y el Hospital de Ibarra es RECONSTRUIDO bajo los planos del Hermano Benito Aulin, de las escuelas Cristianas, con el nombre de HOSPITAL SAN VICENTE DE PAÚL, entidad que fue considerad en su época como uno de los mejores de América. Este edificio antiguo que se encuentra hasta la actualidad en las calles Juan Montalvo y Salinas de la ciudad de Ibarra, en la actualidad es utilizado como centro de educación Superior de la Universidad Técnica del Norte.

En el año 1979, se comienza a conversar del nuevo edificio del Hospital, entre los legisladores y autoridades del Hospital de esa época, después de largas liberaciones y entrevistas con el Ministro de Salud y el Presidente de la Republica, se le entrega los estudios para la construcción y equipamiento a una firma Italiana, los terrenos son expropiados a la Señora Rosa Gómez de la Torres y se coloca la primera piedra el 23 de enero de 1981, después de 10 años de intenso trabajo, el 23 de abril de 1991 es inaugurado el nuevo edificio del Hospital durante la Presidencia del Doctor Rodrigo Borja y siendo Director del Hospital el Doctor José Albuja, siendo un hito de gran relevancia para la comunidad de las provincias del norte del país.

Aunque de acuerdo a lo que establece la Constitución de la República del Ecuador, la Salud es gratuita para los ecuatorianos, los cambios realizados en la política pública a partir del año 2017 y 2008, se hace más evidente la aplicación de este derecho a los ciudadanos. Al Hospital San Vicente de Paúl, se le asignó en el año 2014 presupuesto corriente y de inversión de alrededor de 17'300.000 dólares, lo cual se ejecutó un 97,98% de manera correcta priorizando las necesidades de la institución enfocada en prestar el servicio de salud.

El Hospital San Vicente de Paúl por disposición del Ministerio de Salud Pública participa dentro de los 44 hospitales del Ecuador, en el proceso de Acreditación con normas Canadienses dicho proceso constituye una oportunidad y un reto para adecuar la prestación de servicios a las exigencias actuales de una sociedad que ha crecido en los últimos 30 años aproximadamente en un 40% y en base a los importantes avances tecnológicos y de conocimiento en salud. Dicha acreditación permite cumplir con prácticas organizacionales requeridas prioritarias relacionadas con la comunicación, el uso de medicamentos, la cultura de seguridad, la evaluación de riesgos, la vida laboral, el control y la prevención de infecciones, incluyendo las actitudes y aptitudes del personal para mejorar la calidad de atención, utilizando la evidencia y las mejores prácticas para perfeccionar los servicios; y es un reto porque exige adecuar y reformular todos los procesos estandarizados y sistemas de gestión con la participación de usuarios internos y externos de esta Unidad de Salud.

Visión

Ser reconocidos por la ciudadanía como hospital accesible, que presta una atención de calidad que satisface las necesidades y expectativas de la población bajo principios fundamentales de la salud pública y bioética, utilizando la tecnología y los recursos públicos de forma eficiente y transparente.

Misión

Prestar servicios de salud con calidad y calidez en el ámbito de la asistencia especializada, a través de su cartera de servicios, cumpliendo con la responsabilidad de promoción, prevención, recuperación, rehabilitación de la salud integral, docencia e investigación, conforme a las políticas del Ministerio de Salud Pública y el trabajo en red, en el marco de la justicia y equidad social.

Valores

Los valores orientadores sobre los que se sustentarán las interrelaciones, decisiones y prácticas de los/as servidores/as del Ministerio de Salud Pública son:

- **Respeto.**-Todas las personas son iguales y merecen el mejor servicio, por lo que se respetará su dignidad y atenderá sus necesidades teniendo en cuenta, en todo momento, sus derechos;
- **Inclusión.**-Se reconocerá que los grupos sociales son distintos, por lo tanto se valorará sus diferencias, trabajando con respeto y respondiendo a esas diferencias con equidad;
- **Vocación de servicio.**- La labor diaria se cumplirá con entrega incondicional y satisfacción;
- **Compromiso.**- Invertir al máximo las capacidades técnicas y personales en todo lo encomendado;
- **Integridad.**- Demostrar una actitud proba e intachable en cada acción encargada;
- **Justicia.**- Velar porque toda la población tenga las mismas oportunidades de acceso a una atención gratuita e integral con calidad y calidez.
- **Lealtad.**- Confianza y defensa de los valores, principios y objetivos de la

Objetivo general institucional

Proporcionar servicios de salud con calidad y calidez, confiables y oportunos a los usuarios internos y externos, atendiendo sus problemas prioritarios y los factores que condicionan para garantizar una adecuada atención con prácticas médicas seguras, que contribuyan a su calidad de vida, comprometidos en el desarrollo personal y profesional de nuestros servidores dentro de un marco laboral de trabajo en equipo, en un ambiente agradable y en excelentes condiciones. Vigilando la seguridad del paciente

Cartera de servicios y horarios de atención del hospital

Gráfico. Cartera de Servicios



Fuente: Admisiones

Estadística de Talento Humano del HSVP*Tabla. Estadística TTHH*

1) TOTAL PROFESIONALES DE LA SALUD	365
MEDICOS ESPECIALISTAS	64
MEDICOS ESPECIALISTAS CONVENIO CUBA ECUADOR	1
MEDICO DEVENGANTE DE BECA	10
MEDICO/A GENERAL EN FUNCIONES HOSPITALARIA	79
MEDICO GENERAL DE PRIMER NIVEL DE ATENCIÓN	0
MEDICO GENERAL RURAL	0
BIOQUIMICOS FARMACEUTICOS/LABORATORIO	9
ENFERMERA/O	159
ENFERMERO/A RURAL	0
OBSTETRICES	2
OBTETRIZ RURAL	0
ODONTOLOGOS	1
ODONTOLOGO RURAL	0
PSICOLOGOS	3
TECNOLOGOS MÉDICOS (LABORATORIO, REHABILITACION, LENGUAJE, AUDITIVO, RADIOLOGOS)	37
2) AUXILIARES LABORATORIO, MEDICO Y ENFERMERIA	84
AUXILIARES DE ENFERMERIA	72
AUXILIAR DE FARMACIA	8
AUXILIARES DE ODONTOLOGÍA	1
AUXILIARES DE LABORATORIO	2
AUXILIAR O TECNICO RADIOLOÍA	1
3) PERSONAL NUTRICIÓN	22
NUTRICION/COCINA	22
4)PERSONAL ADMINISTRATIVO	211
INTERNOS ROTATIVOS	134
PARAMEDICOS	6
TUTORES TAPS	
TAPS	
PERSONAL ADMINISTRATIVO/TRABAJO SOCIAL	71

5)PERSONAL DE SERVICIOS	102
PERSONAL DE SERVICIOS	102
TOTAL TALENTO HUMANO	784

Fuente: Unidad de Talento Humano

Brechas de TTHH

Detalle de Personal	Servidor Público	Rol	LOSEP	Plan Ecuador	Devengante de beca	Rural	TOTAL	BRECHA TOTAL
Médico/a Subespecialista en Cirugía Oncológica	SP13	Ejecución de Procesos						1
Médico/a Subespecialista en Cirugía Pediátrica	SP13	Ejecución de Procesos						1
Médico/a Subespecialista en Coloproctología	SP13	Ejecución de Procesos						1
Médico/a Subespecialista en Neonatología	SP13	Ejecución de Procesos	2				2	2
Médico/a Subespecialista en Infectología	SP13	Ejecución de Procesos						1
Médico/a Subespecialista en Mastología	SP13	Ejecución de Procesos						1
Médico/a Especialista en Cirugía Digestiva 1	SP12	Ejecución de Procesos						1
Médico/a Especialista en Cirugía Vasculat 1	SP12	Ejecución de Procesos						1
Médico/a Especialista en Gastroenterología 1	SP12	Ejecución de Procesos	1				1	1
Médico/a Especialista en Endocrinología 1	SP12	Ejecución de Procesos						1
Médico/a Especialista en Medicina Interna 1	SP12	Ejecución de Procesos	6		1		7	1
Médico/a Especialista en Neumología 1	SP12	Ejecución de Procesos						1
Médico/a Especialista en Psiquiatría 1	SP12	Ejecución de Procesos	1			1	2	1
Médico/a Especialista en Neurología 1	SP12	Ejecución de Procesos	1				1	1
Médico/a Especialista en Cirugía Gastroenterológica 1	SP12	Ejecución de Procesos						1
Odentólogo/a Especialista en Cirugía Maxilofacial 3	SP8	Ejecución de procesos						1
Odentólogo/a Especialista en Endodoncia 3	SP8	Ejecución de procesos						1
Odentólogo/a Especialista en Odontopediatría 3	SP8	Ejecución de procesos						1
Odentólogo/a Especialista en Periodoncia 3	SP8	Ejecución de procesos						1
Odentólogo/a Especialista en Rehabilitación Oral 3	SP8	Ejecución de procesos						1
Subdirector/a de Cuidados de Enfermería	NJS	Dirección de Unidad Organizacional						1
Enfermero/a 4	SP7	Ejecución de Procesos	5				5	4
Enfermero/a 3	SP5	Ejecución de Procesos	152				152	42
Médico/a Especialista en Anestesiología 1	SP12	Ejecución de Procesos	6				6	3
Médico/a Especialista en Imagenología/Radiología 1	SP12	Ejecución de Procesos	1				1	1

Tecnólogo Médico de Imagenología 3	SP5	Ejecución de procesos	7				7	2
Médico/a Especialista en Patología Clínica 1	SP12	Ejecución de Procesos						1
Tecnólogo Médico de Laboratorio 2	SP4	Ejecución de procesos	2				2	3
Tecnólogo Médico de Medicina Transfusional 3	SP5	Ejecución de procesos						6
Médico/a Especialista en Medicina Física y Rehabilitación 1	SP12	Ejecución de Procesos						3
Tecnólogo Médico de Rehabilitación y Terapia Física 3	SP5	Ejecución de procesos	1				1	1
Terapeuta de Lenguaje y Auditiva	SP5	Ejecución de procesos	3				3	1
Químico / Bioquímico Farmacéutico 1	SP5	Ejecución de procesos	6				6	3
Analista de Nutrición 1	SP2	Ejecución de Procesos	2				2	1
Analista de Investigación 2	SP11	Ejecución de procesos						1
Analista de Investigación 1	SP3	Ejecución de procesos						1
Analista de Docencia 2	SP11	Ejecución de procesos						1
Analista de Docencia 1	SP3	Ejecución de procesos						1
Analista de Planificación, Seguimiento y Evaluación de la Gestión 3	SP7	Ejecución y Coordinación de Procesos						1
Analista de Asesoría Jurídica 3	SP7	Ejecución y Coordinación de Procesos						1
Analista de Calidad 3	SP9	Ejecución y Coordinación de Procesos						1
Analista de Calidad 1	SP5	Ejecución de procesos						1
Especialista de Admisiones	SP9	Ejecución y Coordinación de Procesos						1
Analista de Admisiones	SP3	Ejecución de Procesos	1				1	1
Trabajador/a Social 1	SP4	Ejecución de procesos	4				4	1
Asistente de Atención al Usuario	SPA1	Administrativo	16				16	4
Analista Administrativo / Financiero	SP7	Ejecución y Coordinación de Procesos						1
Analista de Servicios Generales 1	SP4	Ejecución de procesos						1
Analista de Eléctrica-Electrónica	SP3	Ejecución de procesos						1
Trabajador/a Social Institucional	SP4	Ejecución de procesos						1

Paramédico 3	SP5	Ejecución de Procesos	4				4	2
Paramédico 2	SP1	Ejecución de Procesos	2				2	2
Subdirector/a de Especialidades Clínica, Quirúrgicas o Clínico Quirúrgicas	NJS	Dirección de Unidad Organizacional						1
Auxiliar de enfermería	SPA3	Administrativo	2				2	79

Fuente: Unidad de Talento Humano

Características de la Construcción

La Infraestructura del Hospital San Vicente de Paul tiene una construcción de 25 años de forma vertical, misma que técnicamente se presta para un Hospital General.

Adicionalmente en una edificación hacia el norte del edificio principal, se encuentra el área de Diálisis que consta de una sola planta.

Estado de edificación: Bueno

Material predominante: Edificación Concreto de hormigón armado

Número de pisos: 5

Año de construcción: 1981

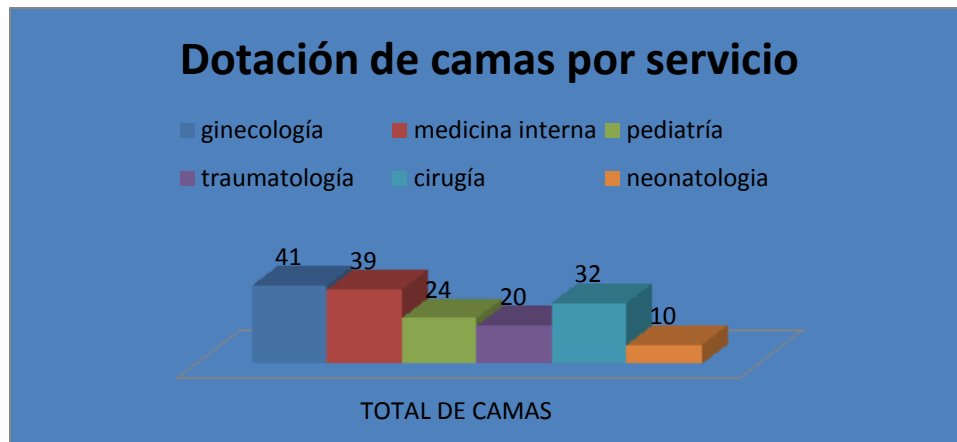
Fecha de la última remodelación o intervención: 1987

Detalle dotación de camas en el hospital

Tabla. Dotación de camas

Servicio	Total de camas
Ginecología	41
Medicina Interna	39
Pediatría	24
Traumatología	20
Cirugía	32
Neonatología	10
Total	166

Grafico . Dotación de camas



Fuente: Estadística

Análisis

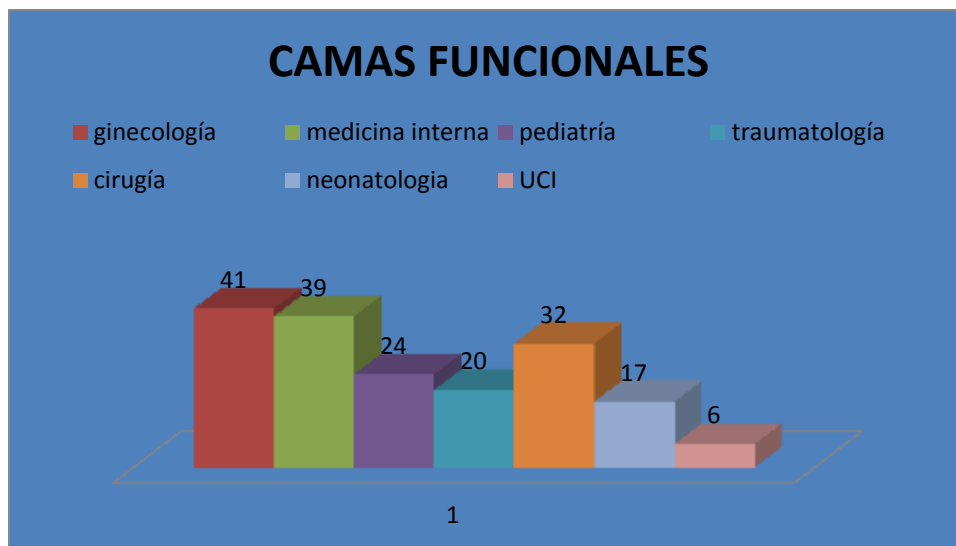
El Hospital San Vicente de Paúl tiene una dotación de camas de 166 distribuidas de la siguiente manera: el servicio de Ginecología con la mayor dotación de camas con 41 camas, seguida el servicio de cirugía con 32 camas, el servicio de Medicina Interna cuenta con 29 camas, el servicio de Pediatría cuenta con 24 camas, el servicio de Traumatología cuenta con 20 camas y el servicio de Neonatología con 10 camas.

Detalle de camas funcionales en el hospital

Tabla. Camas Funcionales

HOSPITAL SAN VICENTE DE PAUL	
SERVICIO	CAMAS FUNCIONALES
Ginecología	41
Medicina Interna	39
Pediatría	24
Traumatología	20
Cirugía	32
Neonatología	17
UCI	6
TOTAL	179

Gráfico. Dotación de camas



Fuente: Estadística

Análisis

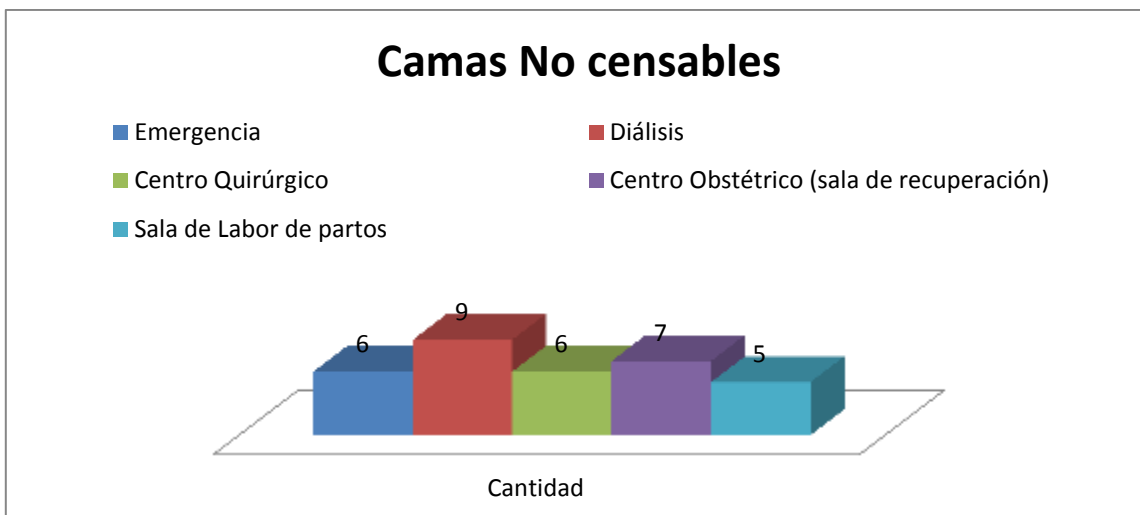
El Hospital San Vicente de Paúl tiene camas funcionales de 179 distribuidas de la siguiente manera: el servicio de Ginecología con la mayor dotación de camas con 41 camas, seguida el servicio de Medicina Interna con 39 camas, el servicio de Cirugía cuenta con 32 camas, el servicio de Pediatría cuenta con 24 camas, el servicio de Traumatología cuenta con 20 camas, el servicio de Neonatología con 17 camas, el servicio de UCI 6 camas.

Camas no censables

Tabla. Camas no censables

Camas No censables	
Servicio	Cantidad
Emergencia	6
Diálisis	9
Centro Quirúrgico	6
Centro Obstétrico (sala de recuperación)	7
Sala de Labor de partos	5
Total	33

Gráfico. Camas no censables



Fuente: Quirófano

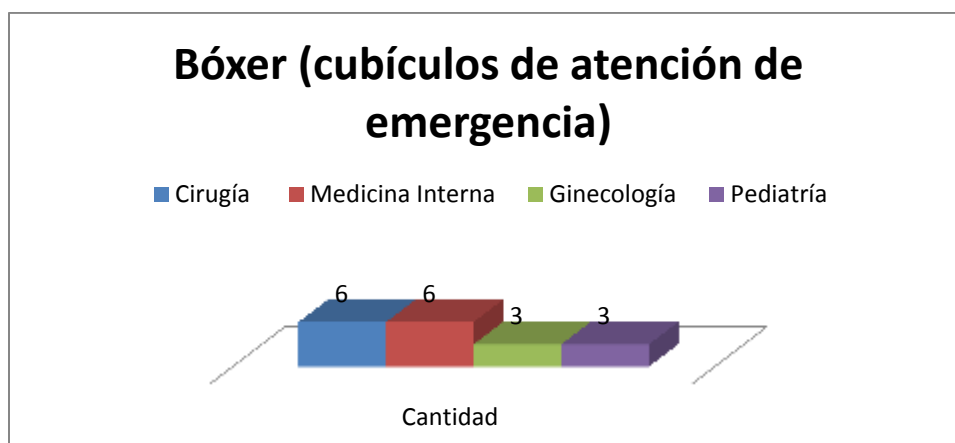
El Hospital San Vicente de Paúl cuenta con 33 camas no censables distribuidas de la siguiente manera: diálisis 9 camas, centro obstétrico 7 camas, emergencia 6 camas, centro quirúrgico 6 camas y sala de labor de partos 5

Bóxer, cubículos de atención de emergencia

Tabla. Bóxer, cubículos de atención de emergencia

Bóxer (cubículos de atención de emergencia)	
Servicio	Cantidad
Cirugía	6
Medicina Interna	6
Ginecología	3
Pediatría	3
Total	18

Gráfico. Bóxer, cubículos de atención de emergencia



Fuente: Enfermería

El Hospital San Vicente de Paúl cuenta con 18 cubículos de atención de emergencia distribuidas de la siguiente manera: cirugía 6 camas, medicina interna 6 camas, ginecología 3 camas, pediatría 3 camas.

Sala de críticos en emergencia

Bóxer (cubículos de atención de emergencia)	
Servicio	Cantidad
Sala de shok	3

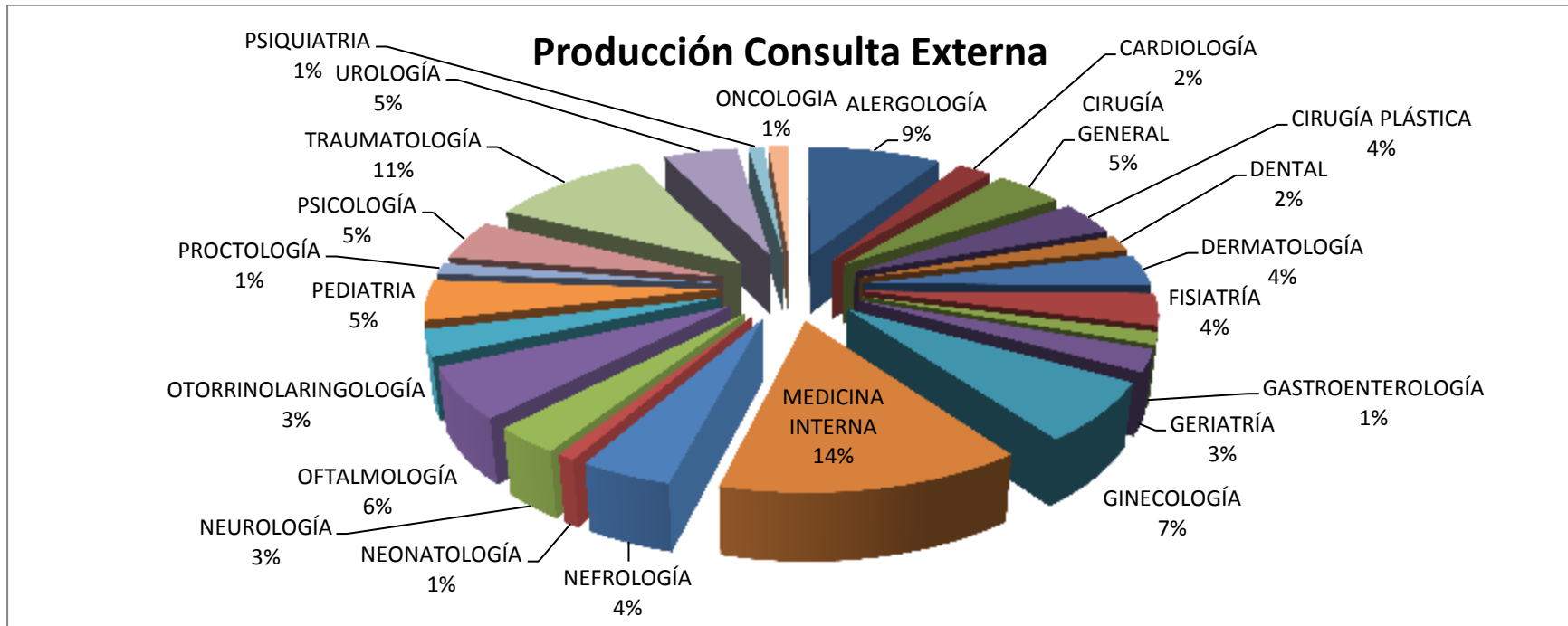
El servicio de la emergencia cuenta con un área de sala de críticos con 3 camas donde se estabiliza al paciente hasta la transferencia interna o externa

Resumen	
Detalle	Cantidad
Camas Funcionales	179
Camas No censables	33
Bóxer (cubículos de atención de emergencia)	18
Sala de shok emergencia	3
Total	233

TOTAL CAMAS FUNCIONALES 233

Producción consulta externa

Gráfico. Producción de consulta externa por especialidad



Fuente: Estadística HSVP

Realizado por: Ing. Marino Guerra

Análisis: En el servicio de consulta externa las especialidades con más pacientes son medicina interna con el 14%, traumatología con el 11%. Y la de menor atención con menos del 2% es cardiología y dental, con menos del 1%, proctología, oncología, neonatología, psiquiatría gastroenterología, por lo que se debe contar con más especialistas de esta área para poder brindar un mejor servicio y cubrir la demanda.

Producción de pacientes atendidos en consulta externa por profesional

Tabla: Producción de profesionales en consulta externa

PROFESIONAL	ESPECIALIDAD	TOTALES	PROMEDIO ATENCIONES DE PACIENTES DIARIOS
Andrade Amilcar	ODONTOLOGÍA	654	33
Arteaga Victoria	NEFROLOGÍA	371	2
Arzuaga Adolfo	NEONATOLOGÍA	287	2
Azcasubi Ximena	TRAUMATOLOGÍA	320	4
Benavides Natalia	NEFROLOGÍA	303	2
Bonilla Nancy	DERMATOLOGÍA	1278	8
Burbano Adrian	GINECOLOGÍA	389	3
Guevara Omar	GINECOLOGÍA	421	3
Carrera Alfredo	UROLOGÍA	879	5
Ayala Edison	MEDICINA INTERNA	1147	7
Chamorro Gina	OTORRINOLARINGOLOGÍA	1055	8
Chicaiza Anita	MEDICINA INTERNA	530	3
Maldonado Verónica	OFTALMOLOGIA	1835	11
Cisneros Yolanda	ALERGOLOGÍA	3055	19
Coral Diego	CIRUGÍA PLÁSTICA	857	5
Dahik Ivan	TRAUMATOLOGÍA	635	4
Gutierrez Mónica	UROLOGÍA	803	5
Espinosa Leonardo	PEDIATRÍA	116	1
Fernandez José	MEDICINA INTERNA	481	8
Guevara Richard	GINECOLOGÍA	437	3
Hernandez Adalberto	PROCTOLOGÍA	455	3
Enriquez Galo	GINECOLOGÍA	296	2
Marrero Mirna	NEUROLOGÍA	1096	7
Males Gerardo	CIRUGÍA GENERAL	530	3
Mejia Cristian	NEFROLOGÍA	533	4
Mejia Diego	CIRUGÍA GENERAL	422	3
Mendoza Carlo	TRAUMATOLOGÍA	1156	7
Muñoz Manuel	PSICOLOGÍA	617	4
Hernandez Oliva Oscar	NEFROLOGÍA	37	2
Pantoja Iván	PSICOLOGÍA	1011	6
Criollo Fernanda	NEFROLOGIA	231	2
Mosquera Patricio	TRAUMATOLOGÍA	448	3
Posso Galo	CIRUGÍA PLÁSTICA	500	3
Pujol Zucely	CARDIOLLOGÍA	778	5
Quinga Adriana	GERIATRÍA	876	5
Reyes Martin	GINECOLOGÍA	493	3

Salazar Santiago	CIRUGÍA GENERAL	618	4
Silva Ramiro	PEDIATRÍA	692	4
Ulloa Lucely	MEDICINA INTERNA	930	6
Urquizo Edison	TRAUMATOLOGÍA	907	6
Vaca Juan	MEDICINA INTERNA	946	6
Daniel Tepedino	GASTROENTEROLOGÍA	495	4
Rios Ximena	OFTALMOLOGIA	162	8
ANTUNEZ ILEANA	FISIATRÍA	1291	9
AGUILAR MANUEL	TRAUMATOLOGÍA	177	1
ESPINOSA ALEJANDRA	PSIQUIATRIA	336	2
GUEVARA JHON	GINECOLOGÍA	288	2
URRIBARRI CRUZ	PEDIATRÍA	402	3
VELASQUEZ JOSE	ONCOLOGIA	461	3
CARRUIDO INGRID	PEDIATRIA	205	1
ESCOBAR NANCY	MEDICINA INTERNA	247	2
VERONICA PINTO	MEDICINA INTERNA	578	7
PATRICIO ALBUJA	PEDIATRIA	205	5
Carmen Ruiz	PSQUIATRIA	24	1
Mirian Perez	GINECOLOGÍA	36	2
Patricia Cajas	OFTALMOLOGIA	61	3
Roxana Collaguazo	GINECOLOGÍA	27	1
SANCAN BYRON	GENETICA CLÍNICA	130	1
TOTALES:		34550	216

Fuente: Estadística HSVP

Realizado por: Ing. Marino Guerra

Producción Quirófano

Tabla. Producción quirófano por especialista

PRODUCCIÓN QUIRURGICA POR ESPECIALISTA Y SERVICIO AÑO 2017														
SERVICIO	PROFESIONAL	ENERO	FEBRERO	MARZO	ABRIL	MAYO	JUNIO	JULIO	AGOSTO	SEPTIEMBRE	OCTUBRE	NOVIEMBRE	DICIEMBRE	TOTAL
GINECOLOGIA	DR. J.GUEVARA	0	0	1	3	1	0	2	0					7
	DR. R. GUEVARA	7	11	9	10	8	9	7	6					67
	DR. BURBANO	5	2	3	4	1	4	0	0					19
	DR. O. GUEVARA	6	5	6	3	2	6	12	9					49
	DR. REYES	3	8	7	9	2	5	3	7					44
	DRA. PEREZ	0	0	0	0	0	0	6	1					7
	OTROS	2	1	2	2	1	3	3	3					17
	TOTAL X MES	23	27	28	31	15	27	33	26	0	0	0	0	210
TRAUMATOLOGIA	DR.MENDOZA	16	15	18	16	17	15	26	23					146
	DR.DAHIK	20	18	17	15	13	14	18	5					120
	DR.URQUIZO	15	8	16	14	13	10	15	3					94
	DRA.ASCAZUBI	16	6	16	12	0	0	0	0					50
	DR. MOSQUERA	9	14	15	5	17	12	5	29					106
	DR. AGUILAR	12	6	8	9	7	14	5	13					74
	OTROS	2	4	6	6	6	4	5	7					40
	TOTAL X MES	90	71	96	77	73	69	74	80	0	0	0	0	630
CIRUGIA PLASTICA - OTORRINO	DR.POSO	20	25	37	24	27	21	13	9					176
	DR.CORAL	31	24	50	19	18	25	18	56					241
	OTROS	0	18	0	0	0	0	29	0					47
	TOTAL X MES	51	67	87	43	45	46	60	65	0	0	0	0	464
	DRA.CHAMORRO	17	13	17	11	19	14	3	16	0	0	10	13	133
	DRA. GUTIERREZ	8	9	14	12	6	12	5	8					74
	DR.CARRERA	7	10	9	5	6	9	7	2					55
	DR. HERNANDEZ	11	9	10	7	12	8	11	0					68

	OTROS	0	0	0	0	0	0	0	0	0	0	0	0	0
	TOTAL X MES	26	28	33	24	24	29	23	10	0	0	0	0	197
CIRUGIA	DR.MEJIA	35	27	31	28	18	23	31	18					211
	DR.MALES	36	21	35	26	28	23	12	20					201
	DR.SALAZAR	42	27	39	28	40	35	32	18					261
	DR.PULIDO	25	27	43	43	50	43	43	37					311
	DR. LENIN PROAÑO	0	0	0	0	0	0	0	18					18
	DR. PEDRO PROAÑO	0	0	0	0	0	0	0	0					0
	OTROS	1	4	5	0	2	4	2	3					21
	TOTAL X MES	139	106	153	125	138	128	120	114	0	0	0	0	1023
OFTALMOLOGIA	DRA. RIOS	14	0	0	0	0	0	0	0					14
	DRA. MALDONADO	12	14	6	19	26	22	7	16					122
	TOTAL X MES	26	14	6	19	26	22	7	16	0	0	0	0	136
ANESTESIOLOGIA	DR.PUENTE	10	10	2	4	4	0	1	12					43
	DRA.CEPEDA	35	43	60	34	32	38	36	39					317
	DR.GONZALEZ	38	36	41	42	40	42	34	43					316
	DRA.MOSQUERA	44	45	53	43	41	39	31	17					313
	DR.ANDRANGO	48	35	51	44	36	41	40	39					334
	DRA.VARELA	49	26	61	43	31	48	43	39					340
	DRA. POMPA	11	13	28	7	14	21	3	30					127
	DRA. CARDENAS	44	36	52	40	47	43	46	40					348
	DRA. RUIZ	4	2	6	1	19	0	0	0					32
	OTROS	18	23	21	26	21	10	52	24					195
	TOTAL X MES	303	269	375	284	285	282	286	283	0	0	0	0	2367
	LOCALES	69	57	47	46	56	54	34	46					409
	REALES	372	326	422	330	341	336	320	329	0	0	0	0	2776

Fuente: quirófano

Perfil epidemiológico

Gráfico. Indicadores vigilancia epidemiológica

Patologías de notificación obligatoria hasta semana 3

Patología	Frecuencia	Porcentaje
Neumonías	365	60,13
Int. Aliment	205	33,77
mordedura de can	16	2,63
Varicela	9	1,48
Hepatitis A	6	0,98
F Chikungunya	2	0,32
Paludismo vivax	1	0,16
Picadura alacrán	1	0,16
otro	2	0,32
Total	607	100

Fuente: software Viepi

Las Neumonías son la primera causa de atención acumulados hasta semana epidemiológica 35 con (365 casos) con el 60,13%, las intoxicaciones alimentarias (205 casos) con el 33,77%, mordedura de can (16 casos) con el 2,63%, varicela (9 casos) 1,48%, hepatitis A (6 casos) 0,98%, paludismo Vivax (1 caso) 0,16%, F. Chikungunya (2 casos) con el 0,32%, 2 casos sospechosos no confirmados por patologías de notificación obligatoria.

Neumonías por edad y sexo

Edad	Masculino	Femenino	Total	%
<1	33	27	60	16,43
1-4a	44	43	87	23,83
5-9a	7	9	16	4,38
10-14a	4	3	7	1,91
15-19a	5	5	10	2,73
20-49a	20	28	48	13,15
50-64a	7	24	31	8,43
>65a	46	60	106	29,04
Total	166	199	365	99,9

Fuente: software SIVE.ALERTA

Se presenta con mayor frecuencia las neumonías, en mayores de 65 años (106 casos) con el 29,04%, de 1-4 años (87 casos) con el 23,83%, en los menores de 1 año (60 casos) 16,43%.

En cuanto a incidencia de casos en sexo el femenino con (199 casos) con el 54,52%, en el masculino (166) 45,47%

Intoxicaciones alimentarias por edad y sexo

Edad	Masculino	Femenino	Total	%
<1	1	2	3	1,46
1-4a	19	13	32	15,6
5-9a	4	11	15	7,31
10-14a	11	10	21	10,24
15-19a	7	9	16	7,8
20-49a	39	43	82	40
50-64a	11	10	21	10,24
>65a	5	10	15	7,31
Total	97	108	205	99,96

Fuente: software SIVE.ALERTA

Las intoxicaciones alimentarias se presentan 47,31% en sexo masculino y en el sexo femenino 52,68%.

Entre las edades de 20-49 años (82 casos) 40%, y entre las edades de 1-4 años (32 casos) con el 15,6%, entre las edades de 10-14 años y 50-64 años (21 casos) con el 10,24%.

VIGILANCIA INFECCIONES RESPIRATORIAS AGUDAS GRAVES

En el mes de agosto no se reportaron casos de IRAG.

VIGILANCIA INFECCIONES ASOCIADAS A LA ATENCION EN SALUD/agosto

UCI

% de uso dispositivo

Neumonía asociada a VM	Días de dispositivo: VM	Días de dispositivo: vía central	Días de dispositivo: CUP	total de pacientes-día	% USO VM	% USO vía central	% USO CUP
Agosto	49	29	87	104	47,12	27,88	83,65

No se reportan casos IAAS en el mes de agosto, Unidad de Cuidados Intensivos Adultos.

UCINN

Total de días-paciente:	RN ≤750 g.	RN 751-1000 g.	RN 1001-1500 g.	RN 1501-2500 g.	RN >2500 g.
Agosto	9	32	79	31	1

Fuente: matriz IAAS

% uso de dispositivo

Uso de dispositivos	DIAS DE VM/días-paciente				Días vía central /días-paciente			
	RN 751-1000 g.	RN 1001-1500 g.	RN 1501-2500 g.	RN>2500 gr	RN 751-1000 gr	RN 1001-1500 g.	RN 1501-2500 g.	>2500 gr
Agosto	68,8	75,9	71	0	12,5	41,8	45,2	100

Fuente: matriz IAAS

En el mes de agosto No se notifican casos IAAS en el servicio de Neonatología

GINECOLOGÍA

TASAS	Tasa de infección sitio quirúrgico superficial
agosto	1 caso = 0,9%

Fuente: matriz IAAS

Se notifica 1 caso de infección superficial del sitio quirúrgico post cesárea, dando 0,9% por cada 100 partos por cesárea atendidos en el mes de agosto.

VIGILANCIA MUERTE MATERNA

MUERTE MATERNA / agosto	0 casos
--------------------------------	----------------

Fuente: software MM

VIGILANCIA MUERTE NEONATAL

MUERTE NEONATAL agosto	4 casos 2 caso >de 2500 gr 2 casos < 2500 gr
-------------------------------	---

Fuente: software MNN

Datos entregados por: Dra. María Ortega EPIDEMIOLOGA HSVP

Causas de morbilidad por servicio

Tabla. Morbilidad

HOSPITAL SAN VICENTE DE PAUL
10 PRINCIPALES CAUSAS DE MORBILIDAD EN EGRESOS POR
SERVICIO HOSPITALARIO

PROVINCIA: IMBABURA **TOTAL EGRESOS:** 942
AÑO: 2017
MES: AGOSTO

CI - CIRUGIA					
Nro.	Código	Causa	Casos	Tasa	%
1	K80-K87	TRASTORNOS DE LA VESÍCULA BILIAR, DE LAS VÍAS BILIARES Y DEL PÁNCREAS	46	48,83	25,00
2	K35-K38	ENFERMEDADES DEL APÉNDICE	29	30,79	15,76
3	H10-H13	TRASTORNOS DE LA CONJUNTIVA	16	16,99	8,70
4	K40-K46	HERNIA	11	11,68	5,98
5	D10-D36	TUMORES [NEOPLASIAS] BENIGNOS	11	11,68	5,98
6	S00-T98	TRAUMATISMOS, ENVENENAMIENTOS Y ALGUNAS OTRAS CONSECUENCIAS DE CAU EXTERNAS	10	10,62	5,43
7	K55-K63	OTRAS ENFERMEDADES DE LOS INTESTINOS	7	7,43	3,80
8	N40-N51	ENFERMEDADES DE LOS ÓRGANOS GENITALES MASCULINOS	6	6,37	3,26
9	J30-J39	OTRAS ENFERMEDADES DE LAS VÍAS RESPIRATORIAS SUPERIORES	5	5,31	2,72
10	T80-T88	COMPLICACIONES DE LA ATENCIÓN MÉDICA Y QUIRÚRGICA, NO CLASIFICADAS EN OTRA PARTE	5	5,31	2,72
SUBTOTAL:			146	154,99	79,35
LOS DEMAS:			38	40,34	20,65
TOTAL:			184	195,33	100,00

GO - GINECO OBSTETRICIA					
Nro.	Código	Causa	Casos	Tasa	%
1	O80-O84	PARTO	187	198,51	42,60
2	O82-O82	CESAREAS	111	117,83	25,28
3	O00-O99	EMBARAZO, PARTO Y PUERPERIO	34	36,09	7,74
4	O20-O29	OTROS TRASTORNOS MATERNO RELACIONADOS PRINCIPALMENTE CON EL EMBARAZO	28	29,72	6,38

5	O30- O48	ATENCIÓN MATERNA RELACIONADA CON EL FETO Y LA CAVIDAD AMNIÓTICA Y CON POSIBLES PROBLEMAS DEL PARTO	14	14,86	3,19
6	O60- O75	COMPLICACIONES DEL TRABAJO DE PARTO Y DEL PARTO	14	14,86	3,19
7	Z30- Z39	PERSONAS EN CONTACTO CON LOS SERVICIOS DE SALUD EN CIRCUNSTANCIAS RELACIONADAS CON LA REPRODUCCIÓN	12	12,74	2,73
8	N80- N98	TRASTORNOS NO INFLAMATORIOS DE LOS ÓRGANOS GENITALES FEMENINOS	11	11,68	2,51
9	D10- D36	TUMORES [NEOPLASIAS] BENIGNOS	11	11,68	2,51
10	N70- N77	ENFERMEDADES INFLAMATORIAS DE LOS ÓRGANOS PÉLVICOS FEMENINOS	3	3,18	0,68
SUBTOTAL:			425	451,17	96,81
LOS DEMAS:			14	14,86	3,19
TOTAL:			439	466,03	100,00

MI - MEDICINA INTERNA

Nro.	Código	Causa	Casos	Tasa	%
1	E10- E14.5	PIE DIABETICO	16	16,99	14,16
2	J10- J18	INFLUENZA [GRIPE] Y NEUMONÍA	13	13,80	11,50
3	N17- N19	INSUFICIENCIA RENAL	8	8,49	7,08
4	I30-I52	OTRAS FORMAS DE ENFERMEDAD DEL CORAZÓN	6	6,37	5,31
5	G40- G47	TRASTORNOS EPISÓDICOS Y PAROXÍSTICOS	6	6,37	5,31
6	I60-I69	ENFERMEDADES CEREBROVASCULARES	5	5,31	4,42
7	N30- N39	OTRAS ENFERMEDADES DEL SISTEMA URINARIO	5	5,31	4,42
8	Z80- Z99	PERSONAS CON RIESGOS POTENCIALES PARA SU SALUD, RELACIONADOS CON SU HISTORIA FAMILIAR Y PERSONAL, Y ALGUNAS CONDICIONES QUE INFLUYEN SOBRE SU ESTADO DE SALUD	5	5,31	4,42
9	B20- B24	ENFERMEDAD POR VIRUS DE LA INMUNODEFICIENCIA HUMANA [VIH]	4	4,25	3,54
10	E70- E90	TRASTORNOS METABÓLICOS	3	3,18	2,65
SUBTOTAL:			71	75,37	62,83
LOS DEMAS:			42	44,59	37,17
TOTAL:			113	119,96	100,00

NE - NEONATOLOGIA

Nro.	Código	Causa	Casos	Tasa	%
1	P05-	TRASTORNOS RELACIONADOS CON LA	19	20,17	42,22

	P08	DURACIÓN DE LA GESTACIÓN Y EL CRECIMIENTO FETAL			
2	P50-P61	TRASTORNOS HEMORRÁGICOS Y HEMATOLÓGICOS DEL FETO Y DEL RECIÉN NACIDO	11	11,68	24,44
3	P20-P29	TRASTORNOS RESPIRATORIOS Y CARDIOVASCULARES ESPECÍFICOS DEL PERÍODO PERINATAL	10	10,62	22,22
4	P35-P39	INFECCIONES ESPECÍFICAS DEL PERÍODO PERINATAL	2	2,12	4,44
5	A30-A49	OTRAS ENFERMEDADES BACTERIANAS	1	1,06	2,22
6	I30-I52	OTRAS FORMAS DE ENFERMEDAD DEL CORAZÓN	1	1,06	2,22
7	Q20-Q28	MALFORMACIONES CONGÉNITAS DEL SISTEMA CIRCULATORIO	1	1,06	2,22
SUBTOTAL:			45	47,77	100,00
LOS DEMAS:			0	0,00	0,00
TOTAL:			45	47,77	100,00

PE - PEDIATRIA CLINICA

Nro.	Código	Causa	Casos	Tasa	%
1	A00-A09	ENFERMEDADES INFECCIOSAS INTESTINALES	14	14,86	18,67
2	K35-K38	ENFERMEDADES DEL APÉNDICE	9	9,55	12,00
3	J10-J18	INFLUENZA [GRIPE] Y NEUMONÍA	6	6,37	8,00
4	S50-S59	TRAUMATISMOS DEL ANTEBRAZO Y DEL CODO	6	6,37	8,00
5	J30-J39	OTRAS ENFERMEDADES DE LAS VÍAS RESPIRATORIAS SUPERIORES	3	3,18	4,00
6	S00-T98	TRAUMATISMOS, ENVENENAMIENTOS Y ALGUNAS OTRAS CONSECUENCIAS DE CAU EXTERNAS	3	3,18	4,00
7	S70-S79	TRAUMATISMOS DE LA CADERA Y DEL MUSLO	2	2,12	2,67
8	S80-S89	TRAUMATISMOS DE LA RODILLA Y DE LA PIERNA	2	2,12	2,67
9	S40-S49	TRAUMATISMOS DEL HOMBRO Y DEL BRAZO	2	2,12	2,67
10	G40-G47	TRASTORNOS EPISÓDICOS Y PAROXÍSTICOS	2	2,12	2,67
SUBTOTAL:			49	52,02	65,33
LOS DEMAS:			26	27,60	34,67
TOTAL:			75	79,62	100,00

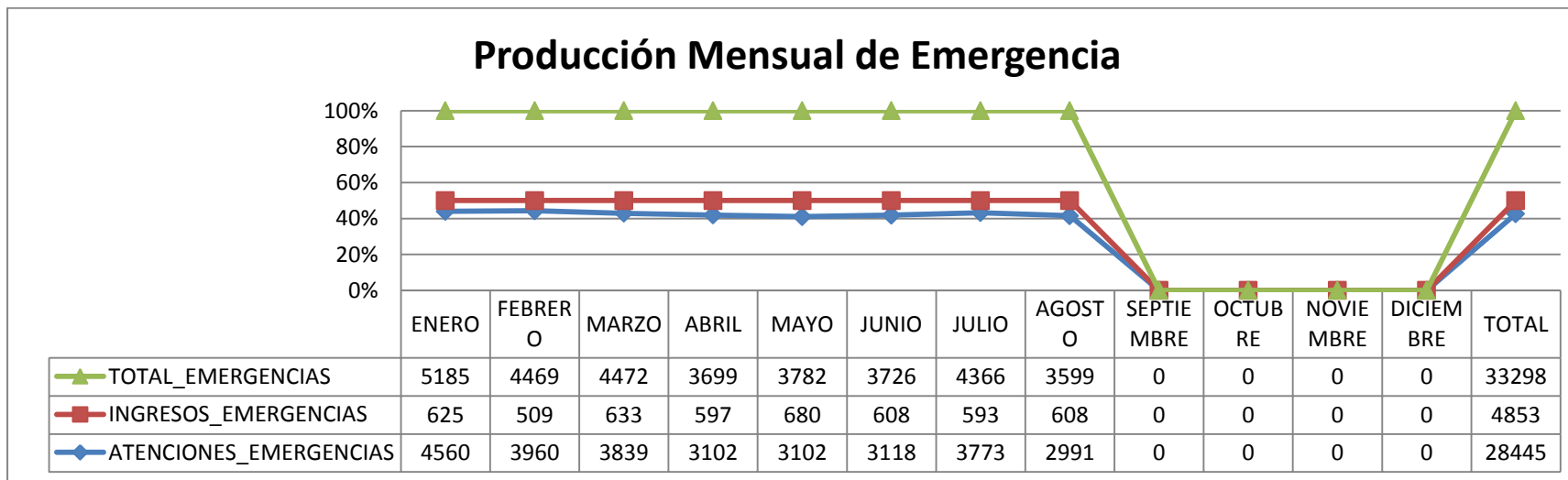
TR - TRAUMATOLOGIA

Nro.	Código	Causa	Casos	Tasa	%
------	--------	-------	-------	------	---

1	S50-S59	TRAUMATISMOS DEL ANTEBRAZO Y DEL CODO	20	21,23	23,26
2	S80-S89	TRAUMATISMOS DE LA RODILLA Y DE LA PIERNA	18	19,11	20,93
3	S70-S79	TRAUMATISMOS DE LA CADERA Y DEL MUSLO	11	11,68	12,79
4	S90-S99	TRAUMATISMOS DEL TOBILLO Y DEL PIE	8	8,49	9,30
5	S60-S69	TRAUMATISMOS DE LA MUÑECA Y DE LA MANO	7	7,43	8,14
6	D37-D48	TUMORES [NEOPLASIAS] DE COMPORTAMIENTO INCIERTO O DESCONOCIDO	6	6,37	6,98
7	M50-M54	OTRAS DORSOPATÍAS	3	3,18	3,49
8	M65-M68	TRASTORNOS DE LOS TENDONES Y DE LA SINOVIA	3	3,18	3,49
9	M15-M19	ARTROSIS	2	2,12	2,33
10	S40-S49	TRAUMATISMOS DEL HOMBRO Y DEL BRAZO	2	2,12	2,33
SUBTOTAL:			80	84,93	93,02
LOS DEMAS:			6	6,37	6,98
TOTAL:			86	91,30	100,00

Producción del servicio de emergencia

Gráfico. Producción por mes



Fuente: Estadística HSVP
 Realizado por: Ing. Marino Guerra

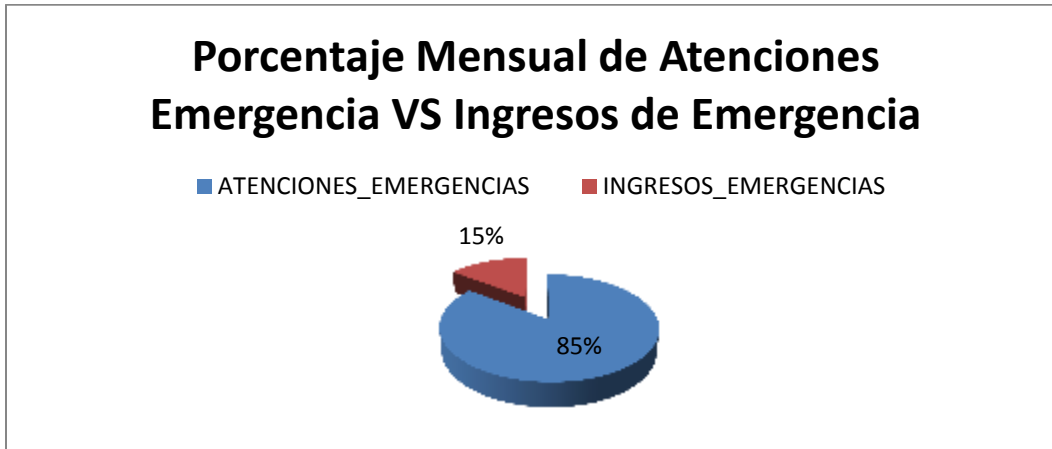
Análisis

El servicio de emergencia es la principal carta de presentación de nuestra casa de salud por presentar mayor número de atenciones ambulatorias, y es el primer examinador de atención y clasificación de la gravedad de los pacientes para clasificar su grado de complejidad demostrado en la estadística que para el presente mes se han atendido un total de 3599 pacientes de los cuales luego de revisión fueron ingresados por su complejidad 608 pacientes y tratados como ambulatorias 2991.

Tabla. Promedio mensual de pacientes atendidos en emergencia

Detalle	ATENCIONES_EMERGENCIAS	INGRESOS_EMERGENCIAS	TOTAL_EMERGENCIAS
PROMEDIO	3556	607	4162
PORCENTAJE	85,43%	14,57%	100,00%

Gráfico. Porcentaje mensual de atenciones emergencia vs ingresos de emergencia



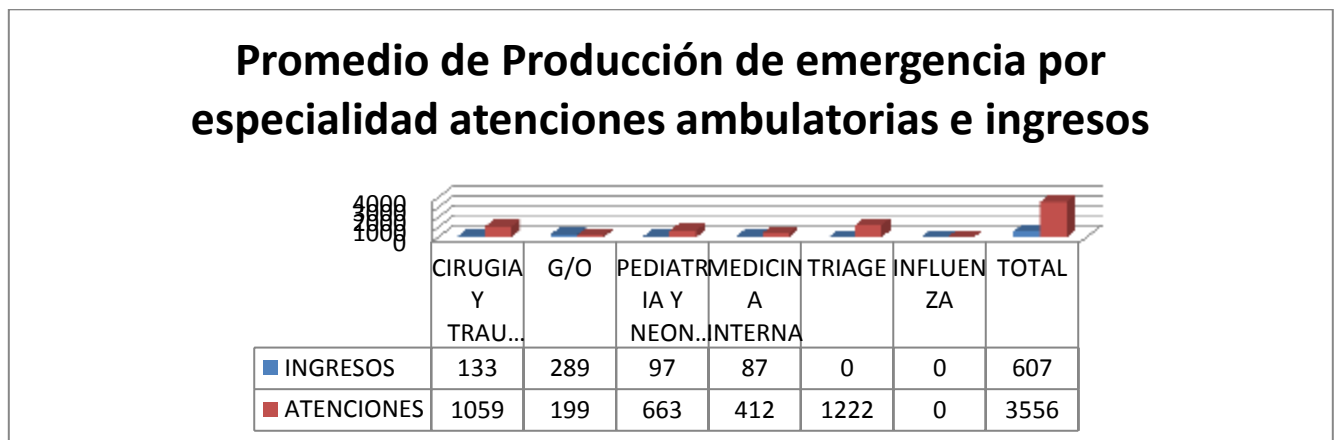
Fuente: Estadística HSVP

Realizado por: Ing. Marino Guerra

Análisis:

En el servicio de emergencia se atendieron un promedio al mes de 4162 pacientes, de las cuales son de ingreso de emergencia 607 pacientes que representa el 15%, los 3556 pacientes atendido representa el 85% y son atenciones ambulatorias. Es necesario se mantenga siempre abastecido de medicamentos e insumos este servicio por la gran demanda que se tiene a nivel regional.

Producción de emergencia por especialidad



Producción del servicio de Ginecología

Grafico. Informe Mensual por edad de Partos Cesareas y Abortos

INFORME DE PARTOS, CESAREAS Y ABORTOS POR MESES

MES	DETALLE	<-15	16 - 19	20 - 35	36 Y +	HOSPITALIZADOS	TOTAL
ENERO	CESARIAS	0	13	62	13	88	310
	PARTOS	4	49	131	13	197	
	AB PROVOCADOS	0	0	0	0	0	
	AB INDUCIDOS	2	3	14	6	25	
FEBRERO	CESARIAS	3	14	74	7	98	280
	PARTOS	6	25	108	12	151	
	AB PROVOCADOS	0	0	0	0	0	
	AB INDUCIDOS	1	2	23	5	31	
MARZO	CESARIAS	2	6	76	5	89	295
	PARTOS	4	39	116	15	174	
	AB PROVOCADOS	0	0	0	0	0	
	AB INDUCIDOS	0	6	22	4	32	
ABRIL	CESARIAS	2	24	73	11	110	319
	PARTOS	5	41	127	10	183	
	AB PROVOCADOS	0	0	0	0	0	
	AB INDUCIDOS	0	2	18	6	26	
MAYO	CESARIAS	3	18	64	10	95	335
	PARTOS	4	37	145	19	205	
	AB PROVOCADOS	0	0	0	0	0	
	AB INDUCIDOS	2	4	25	4	35	
JUNIO	CESARIAS	1	14	71	5	91	294
	PARTOS	4	45	122	15	186	
	AB PROVOCADOS	0	0	0	0	0	
	AB INDUCIDOS	0	2	14	1	17	
JULIO	CESARIAS	2	18	68	12	100	297
	PARTOS	5	31	128	13	177	
	AB PROVOCADOS	0	0	0	0	0	
	AB INDUCIDOS	0	3	13	4	20	

AGOSTO	CESARIAS	4	14	83	10	111	326
	PARTOS	4	27	139	17	187	
	AB PROVOCADOS	0	0	0	0	0	
	AB INDUCIDOS	1	5	12	10	28	

Fuente: Estadística HSVP

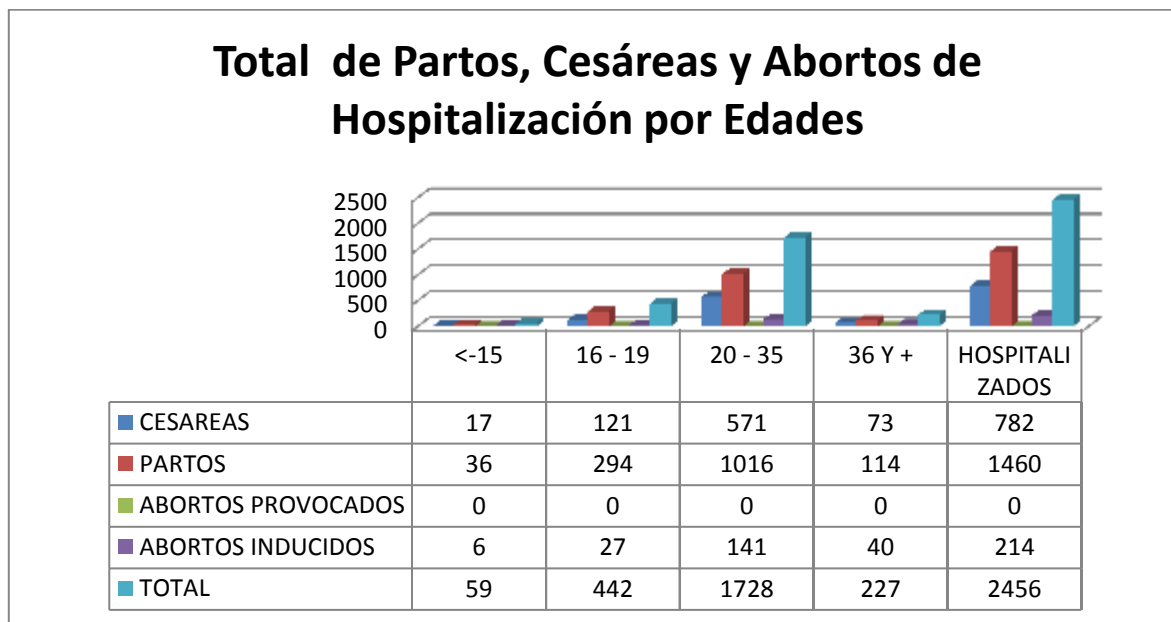
Realizado por: Ing. Marino Guerra

ANALISIS:

El servicio de ginecología es uno de los servicios con más demanda en esta casa de salud en este mes se atendió una hospitalización de 326 pacientes de los cuales partos son 187, cesáreas son 111, abortos provocados 0 y abortos inducidos 28. Este servicio es medido en GPR y tiene gran importancia dentro del sistema de salud, por la convicción de 0 muertes maternas en todo el país.

Total de partos, cesáreas y abortos de hospitalización por edades

Gráfico. Total de Partos, Cesáreas y Abortos de Hospitalización por Edades



Fuente: Estadística HSVP

Realizado por: Ing. Marino Guerra

Análisis

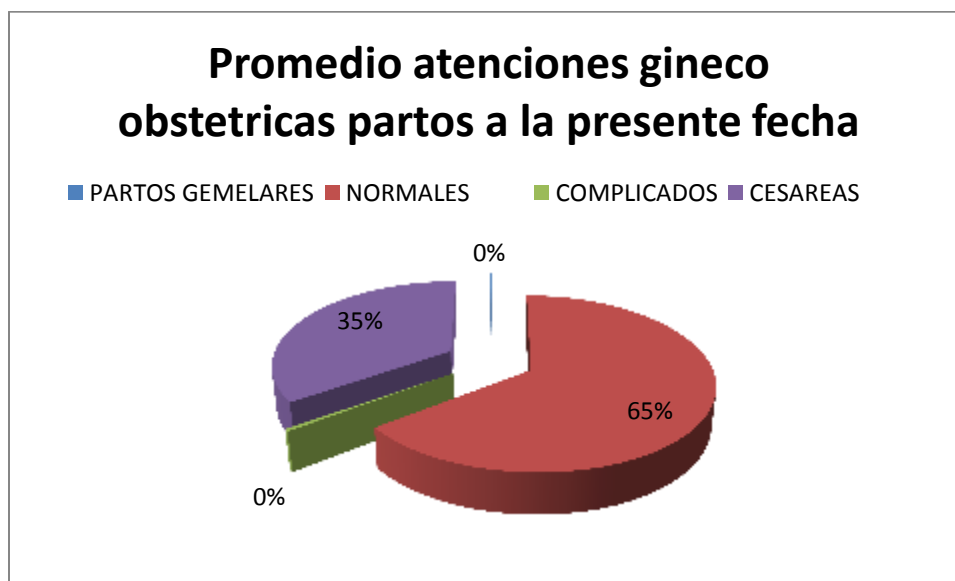
En hospitalización a la fecha en servicio de ginecología se tiene un total de 2456 pacientes de diferentes edades las cuales se encuentra reportado por atención de la siguiente

manera: de <-15 años un total de 59 pacientes distribuidos así 36 partos, 17 cesáreas y 6 abortos inducidos; de 16 a 19 años un total de 442 de los cuales 121 cesáreas, 294 partos, 27 abortos inducidos; de 20-35 años 1728 de los cuales 571 cesáreas, 1016 partos, 141 abortos inducidos; de 36 y +, 227 pacientes con 73 cesáreas, 114 partos, 40 abortos inducidos, esta información esta reportada al 31 de AGOSTO.

Tabla. Atenciones de partos de Gineco Obstétricas

ATENCIONES GINECO OBSTETRICAS PARTOS	
CONCEPTO	MENSUAL
PARTOS GEMELARES	3
NORMALES	1447
COMPLICADOS	10
CESAREAS	782
TOTAL PARTOS	2242

Gráfico. Atenciones en partos Gineco Obstétricas



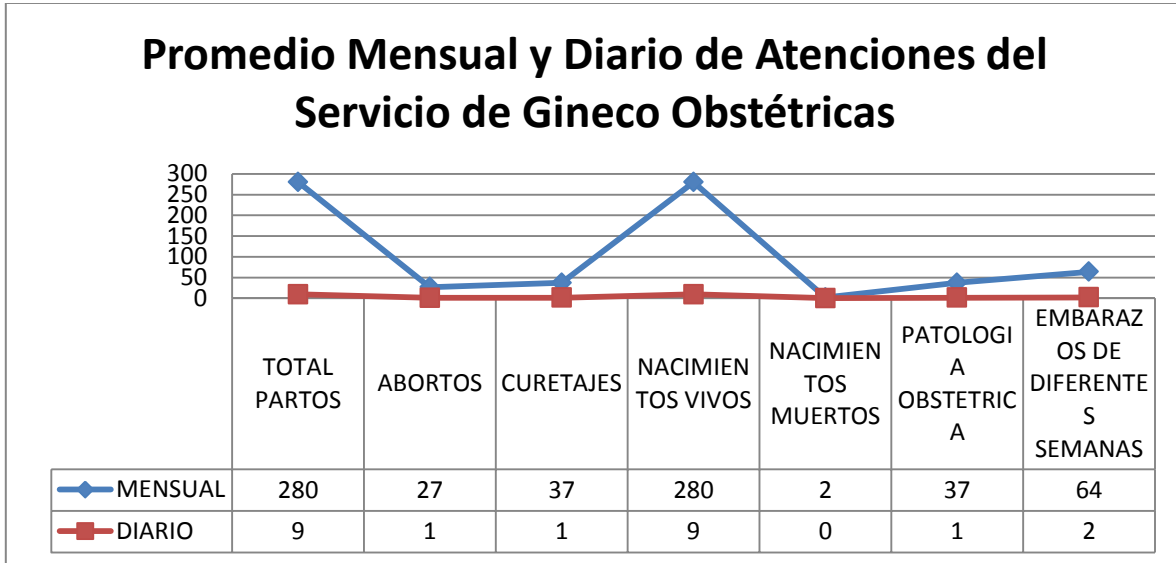
Fuente: Estadística HSVP

Realizado por: Ing. Marino Guerra

Análisis

La producción promedio de partos del servicio de Gineco Obstétrico a la fecha es de un total de 2242 partos de los cuales se encuentran clasificados de la siguiente manera: partos normales 1447 que corresponde al 64%, cesáreas 782 que representa el 35%, partos complicados 10 que corresponde el 1% y se registran 3 partos gemelares.

Gráfico. Promedio Mensual y Diario de Atenciones del Servicio de Gineco Obstétricas



Fuente: Estadística HSVP

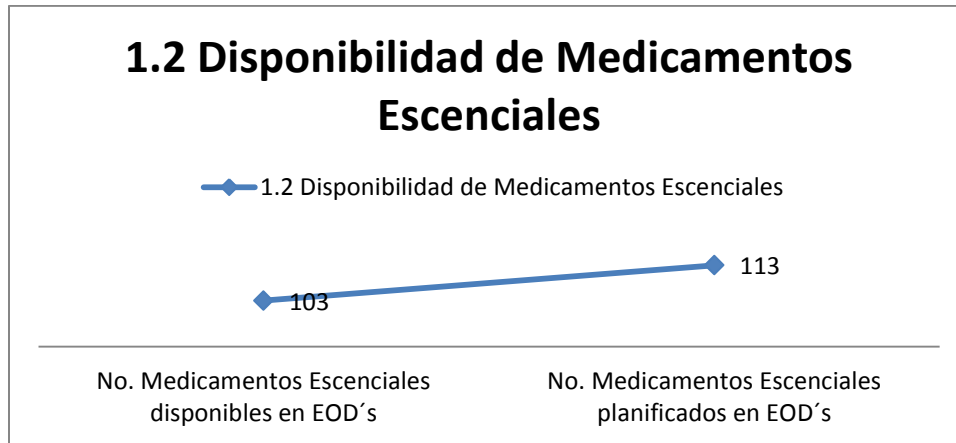
Realizado por: Ing. Marino Guerra

Análisis

En promedio mensual y diario del servicio de gineco obstétrico es el siguiente: partos promedio mensual es de 280 diario de 9, abortos promedio mensual es de 27 diario de 1, curetajes promedio mensual 37 diario 1, en promedio mensual de nacidos vivos es de 280 diarios 9, promedio mensual de nacidos muertos es de 2 no se tiene nacidos muertos diarios se tiene una relación promedio de cada 15 días se tiene un nacido muerto, promedio mensual de patología obstétrica es de 37 diarios 1 y embarazos de diferentes semanas promedio mensual es de 64 y diarios 2.

Reporte de Indicadores GRP Zonales mensual

Gráfico. Disponibilidad de Medicamentos Esenciales



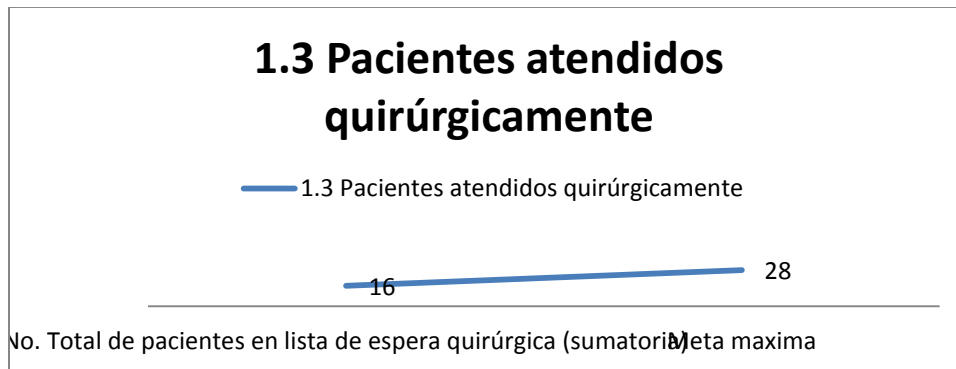
Fuente: Estadística HSVP

Realizado por: Ing. Marino Guerra

Análisis

La disponibilidad de medicamentos esenciales para este mes fue de 103 que representa el 91% teniendo un desabastecimiento de 10 medicamentos que representa el 9% sobre la meta 113.

Gráfico. Pacientes Atendidos Quirúrgicamente



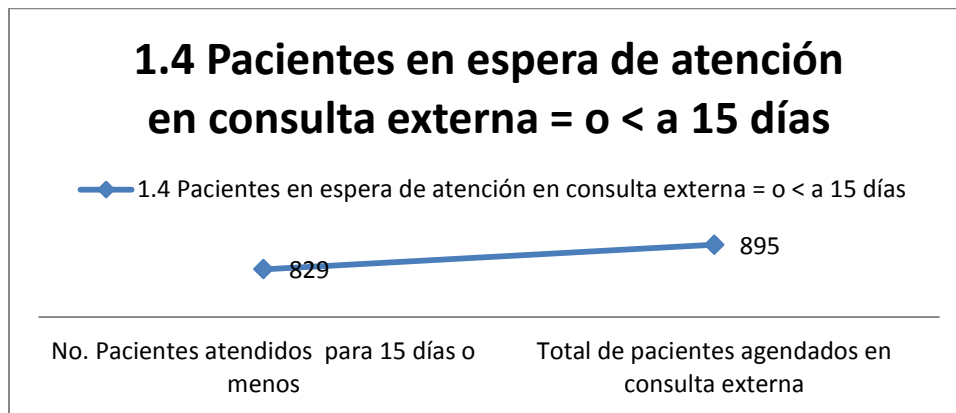
Fuente: Estadística HSVP

Realizado por: Ing. Marino Guerra

Análisis

La lista de pacientes de atención quirúrgica es de 16 sobre una meta de 28. Por lo que nos hubica en condiciones favorables en el GPR.

Gráfico. Pacientes en Espera de Atención en Consulta Externa <=15 días



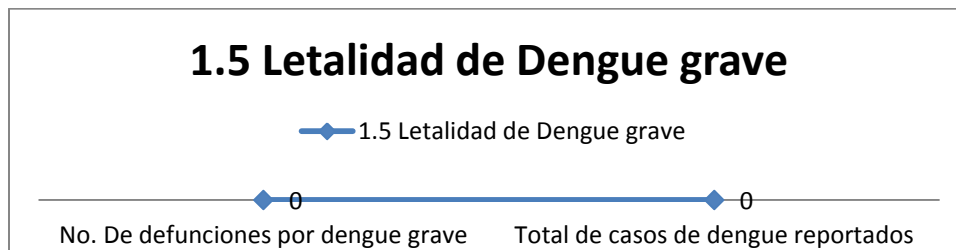
Fuente: Estadística HSVP

Realizado por: Ing. Marino Guerra

Analisis

En este mes se aumento el la atencion de pacientes de consulta externa igual o menor a 15 dias.

Grafico Letalidad de Dengue



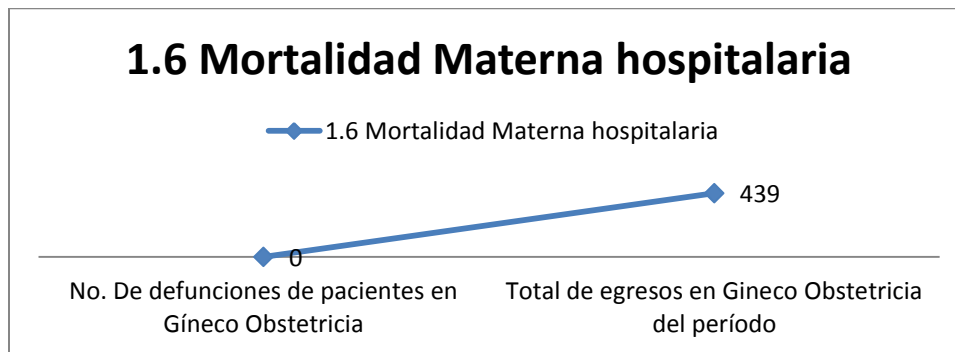
Fuente: Estadística HSVP

Realizado por: Ing. Marino Guerra

Analisis

En este mes no se han registrado casos de dengue grave ni letalidad.

Gráfico. Mortalidad Materna



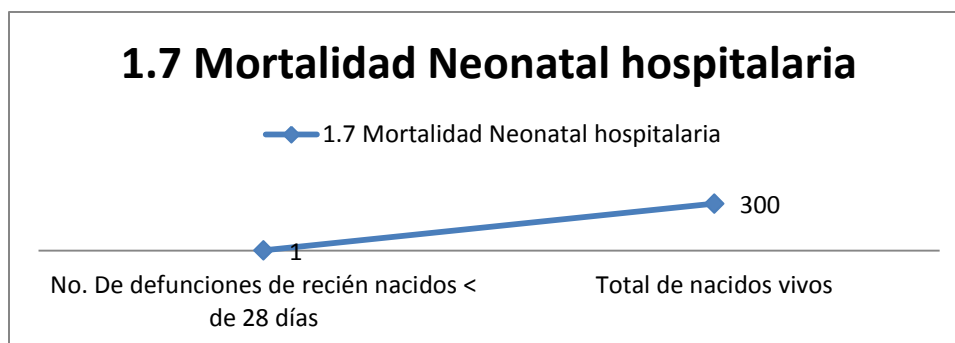
Fuente: Estadística HSVP

Realizado por: Ing. Marino Guerra

Analisis

En este mes no se han redistrado casos de muertes maternas

Gráfico. Mortalidad Neonatal



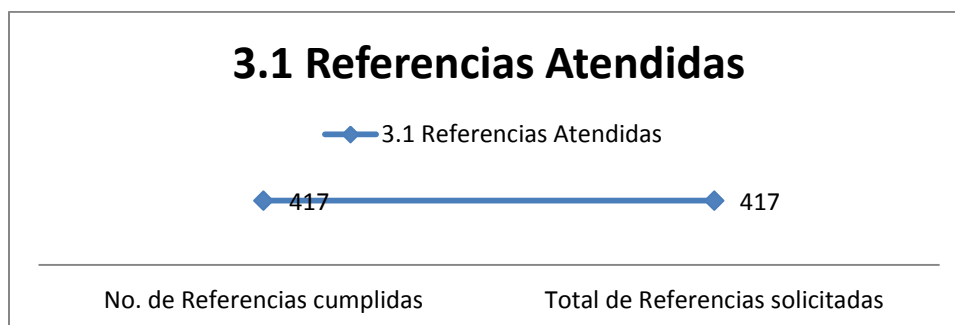
Fuente: Estadística HSVP

Realizado por: Ing. Marino Guerra

Analisis

Para este mes se han registrado 2 casos de mortalidad neonatal de niños de mas de 48 horas de nacido y menos de 28 días.

Gráfico. Referencias Atendidas



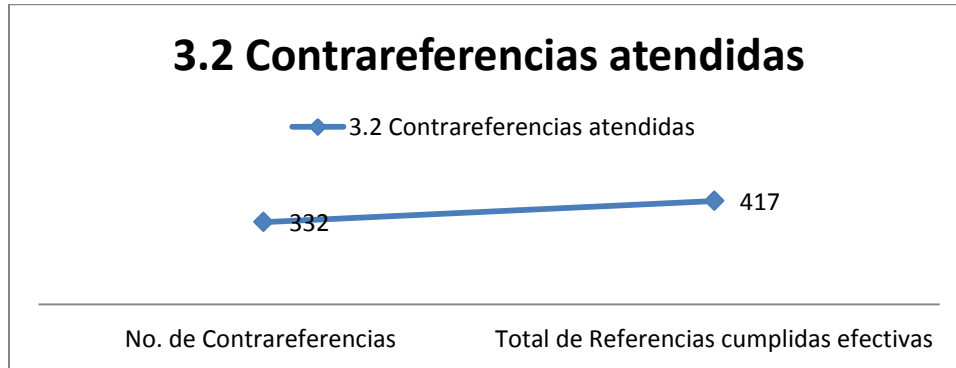
Fuente: Estadística HSVP

Realizado por: Ing. Marino Guerra

Analisis

En este mes se han solicitado 417 referencias y se han cumplido todas.

Gráfico. Contra referencias Atendidas



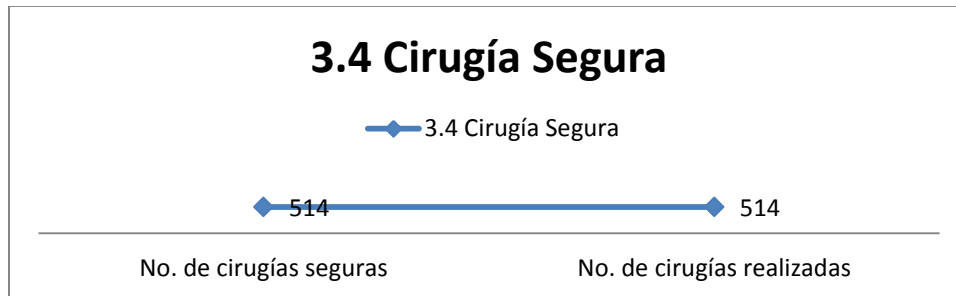
Fuente: Estadística HSVP

Realizado por: Ing. Marino Guerra

Analisis

La contra referencias de una en relación a las referencias cumplidas efectivamente.

Gráfico. Cirugía Segura



Fuente: Estadística HSVP

Realizado por: Ing. Marino Guerra

Análisis

Se han atendido 424 casos como cirugía segura.

Indicadores hospitalarios.

Gráfico. Altas



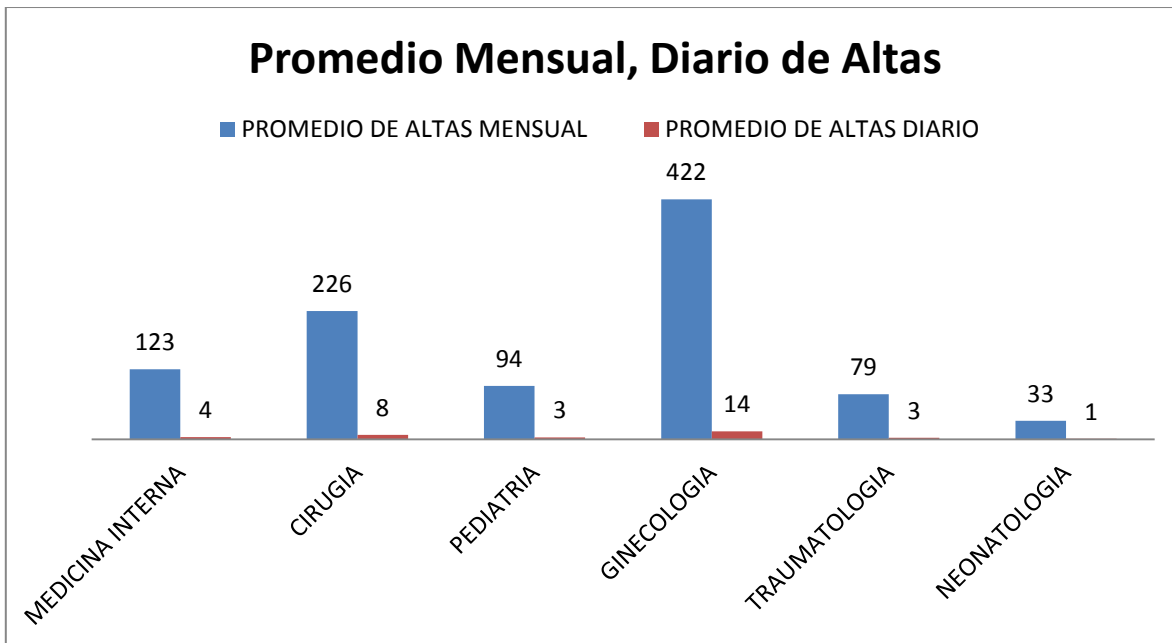
Fuente: Estadística HSVP

Realizado por: Ing. Marino Guerra

Análisis

Las altas reportadas para este mes es de un total de 929 repartidos en los diferentes servicios medicina interna 106 altas, cirugía 182 altas, pediatría 75 altas, ginecología 439 altas, traumatología 86 y neonatología 41.

Gráfico. Promedio Mensual y Diario de Altas



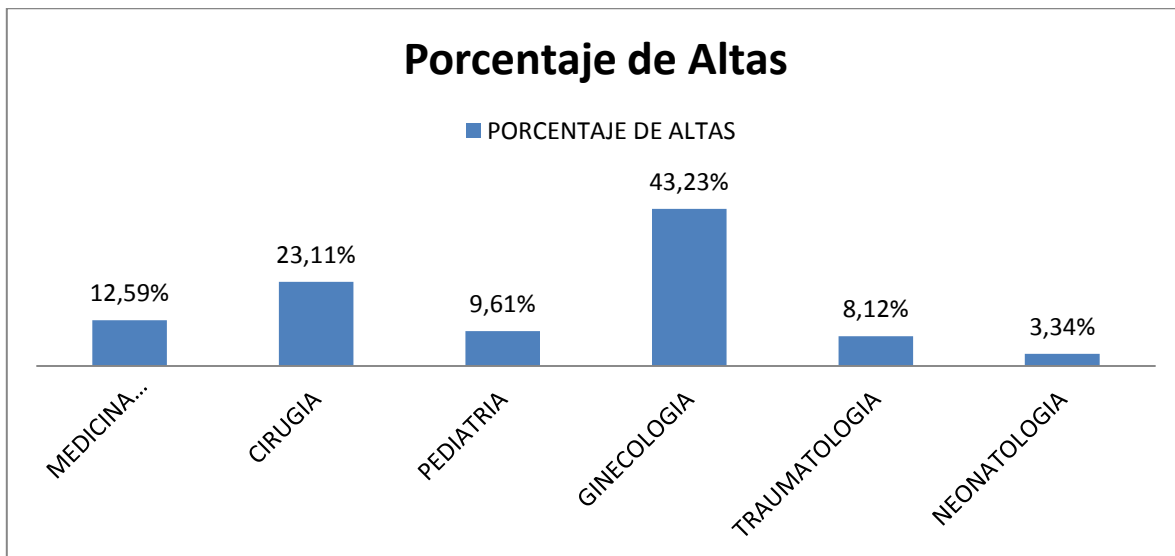
Fuente: Estadística HSVP

Realizado por: Ing. Marino Guerra

Análisis

El promedio de altas mensual en los diferentes servicios es el siguiente: en primer lugar esta ginecología con un promedio mensual de 422 altas promedio diario de 14 altas, seguido por cirugía con un promedio mensual de 226 altas promedio diario 8 altas, medicina interna tiene un promedio mensual de 123 altas promedio diario de 4 altas, en pediatría se tiene un promedio mensual de 94 altas promedio diario de 3 altas, en traumatología se tiene un promedio de 79 altas promedio diario de 3 altas, por ultimo neonatología un promedio mensual de 33 altas promedio diario una alta.

Gráfico. Porcentaje de altas



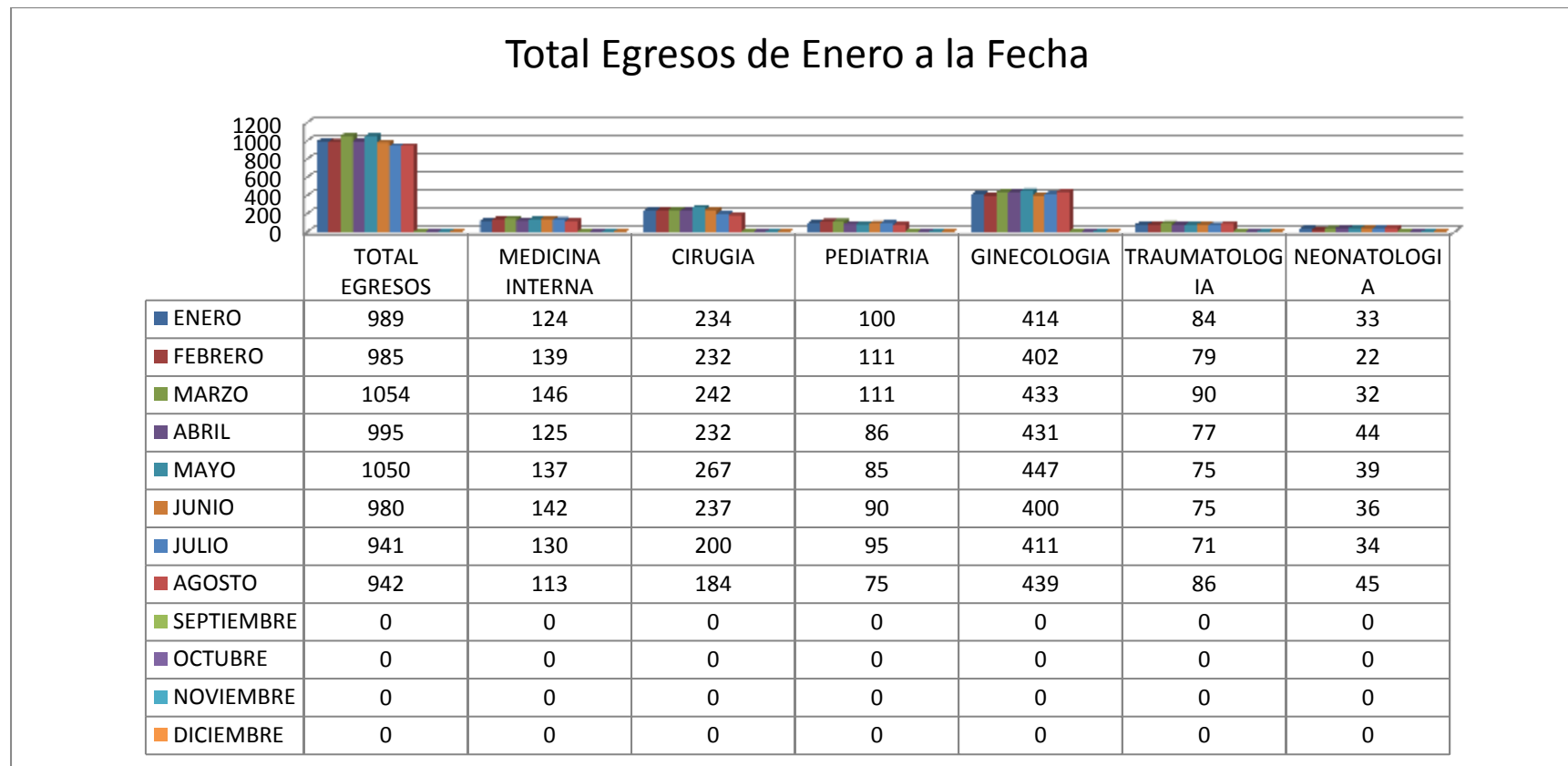
Fuente: Estadística HSVP

Realizado por: Ing. Marino Guerra

Analisis

En porcentaje el servicio con mas altas es ginicologia con el 43.23%

Gráfico. Egresos



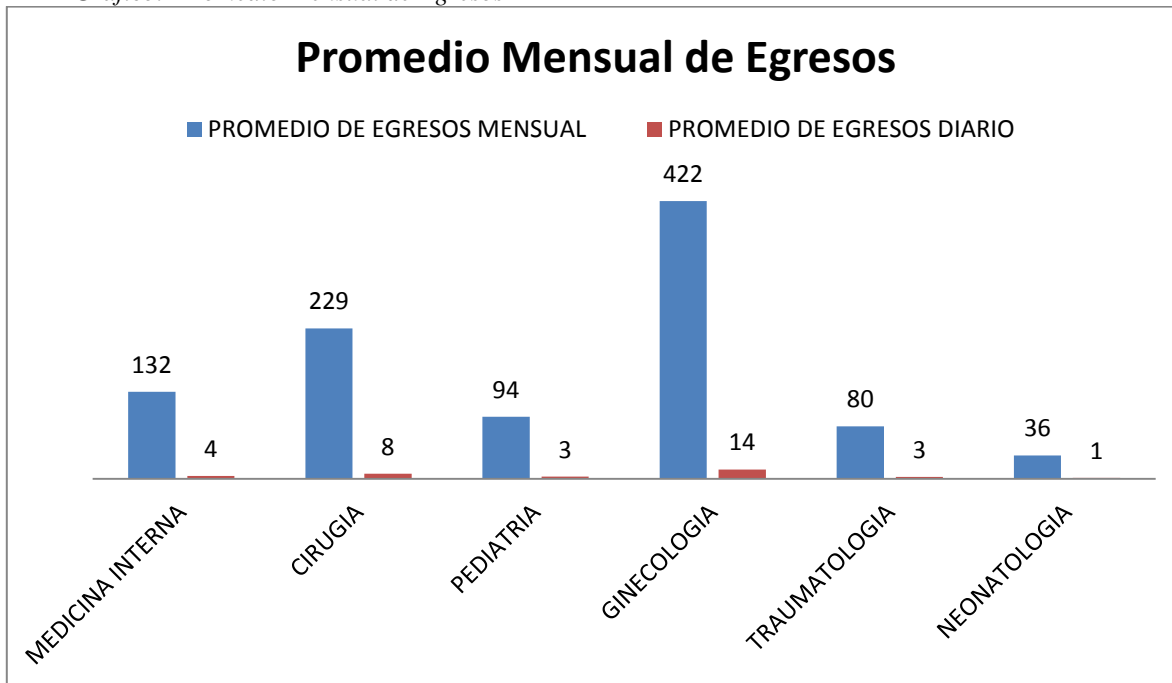
Fuente: Estadística HSVP

Realizado por: Ing. Marino Guerra

Analisis

Los egresos Corresponde al número de pacientes que después de haber permanecido hospitalizados, salen del hospital vivos o muertos. Y los reportadas para este mes es de un total de 942 repartidos en los diferentes servicios medicina interna 113 egresos, cirugía 184 egresos, pediatría 75 egresos, ginecología 439 egresos, traumatología 86 egresos y neonatología 45 egresos.

Gráfico. Promedio Mensual de Egresos



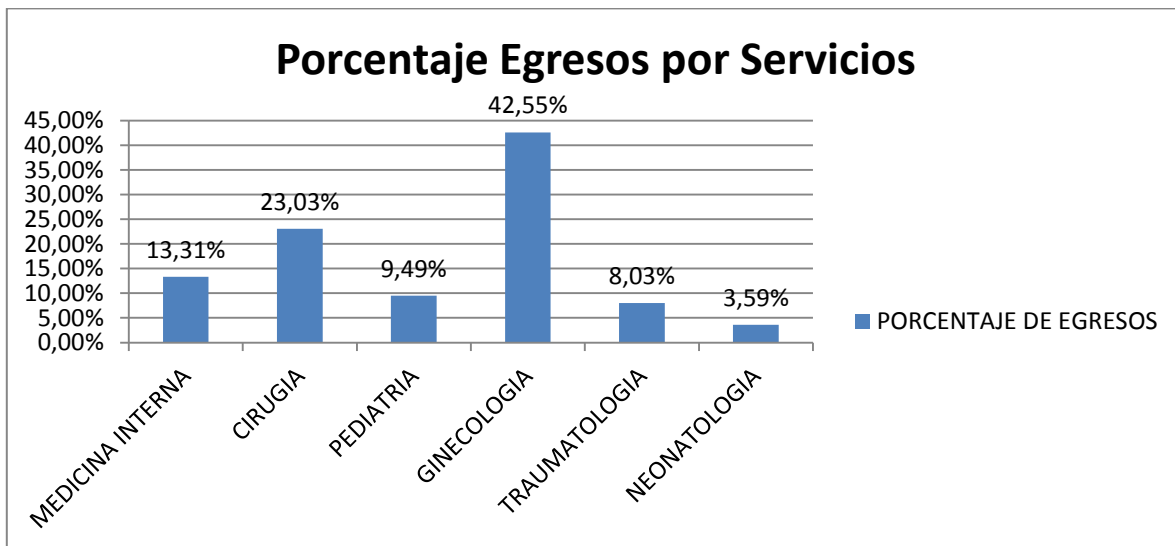
Fuente: Estadística HSVP

Realizado por: Ing. Marino Guerra

Análisis

El promedio de egresos mensual, diario en los diferentes servicios es el siguiente: en primer lugar esta ginecología con un promedio mensual de 422 egresos promedio diario de 14 egresos, seguido por cirugía con un promedio mensual de 229 egresos promedio diario 8 egresos, medicina interna tiene un promedio mensual de 132 egresos promedio diario de 4 egresos, en pediatría se tiene un promedio mensual de 94 egresos promedio diario de 3 egresos, en traumatología se tiene un promedio de 80 egresos promedio diario de 3 egresos, por ultimo neonatología un promedio mensual de 36 egresos promedio diario un egreso.

Gráfico. Porcentaje Egresos por Servicios



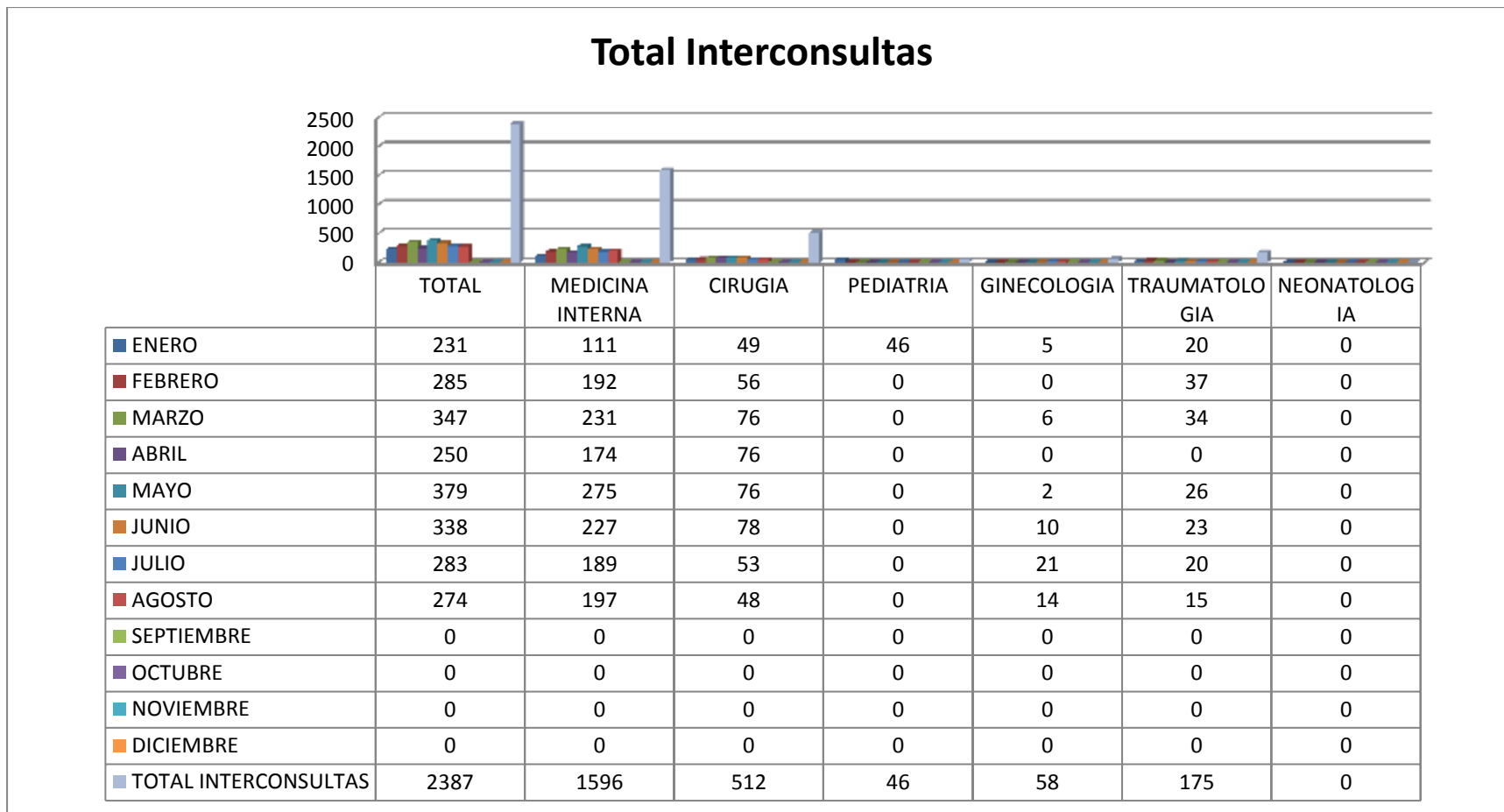
Fuente: Estadística HSVP

Realizado por: Ing. Marino Guerra

Análisis

En porcentaje el servicio con mas egresos es ginecologia con el 42.55%

Gráfico. Total Interconsultas

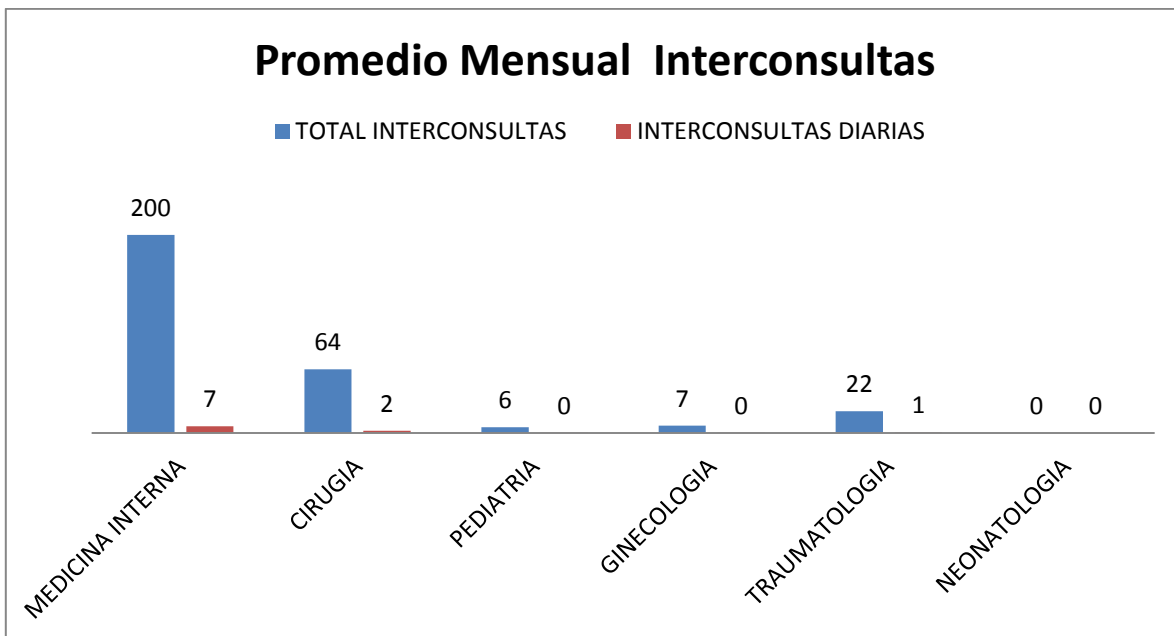


Fuente: Estadística HSVP
 Realizado por: Ing. Marino Guerra

Análisis

Las interconsultas reportadas para este mes es de un total de 274 repartidos en los diferentes servicios medicina interna 197 interconsultas, cirugía 48 interconsultas, pediatría 0 interconsultas, ginecología 14 interconsultas, traumatología 15 interconsultas y neonatología 0 interconsultas.

Gráfico. Promedio Mensual Interconsultas



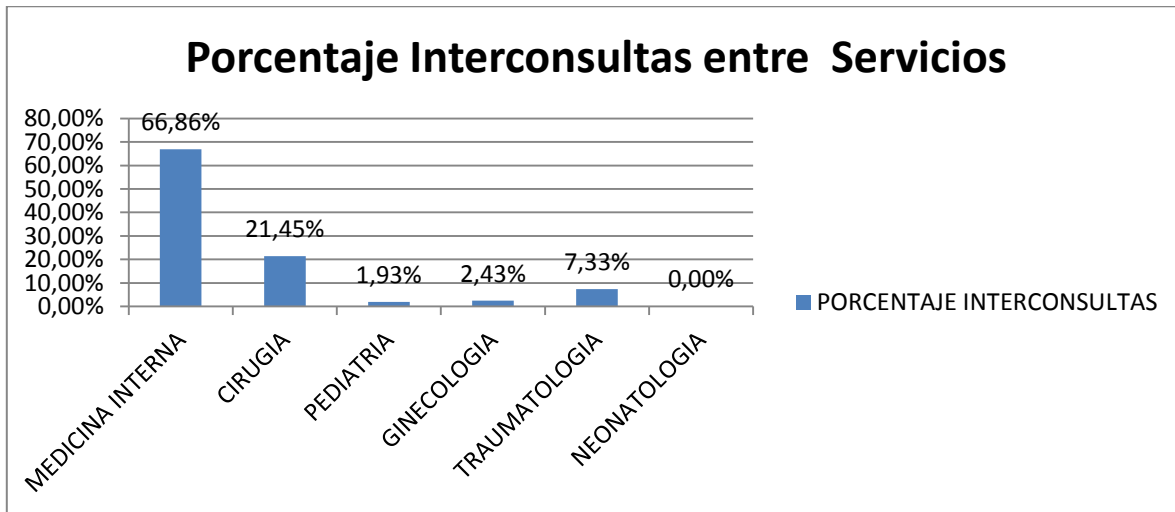
Fuente: Estadística HSVP

Realizado por: Ing. Marino Guerra

Analisis

El promedio de interconsultas mensual, diario en los diferentes servicios es el siguiente: en primer lugar es medicina interna tiene un promedio mensual de 200 interconsultas promedio diario de 7 interconsultas, en pediatría se tiene un promedio mensual de 6 interconsultas promedio diario de 0 interconsultas, en cirugía se tiene un promedio mensual de 64 interconsultas promedio diario de 2 interconsultas, en traumatología se tiene un promedio de 22 interconsultas promedio diario de una interconsulta, en ginecología se tiene un promedio mensual de 7 interconsultas y una intervalo de cada 8 días una interconsulta, por ultimo neonatología que no reporta interconsultas.

Gráfico. Porcentaje Interconsultas entre Servicios

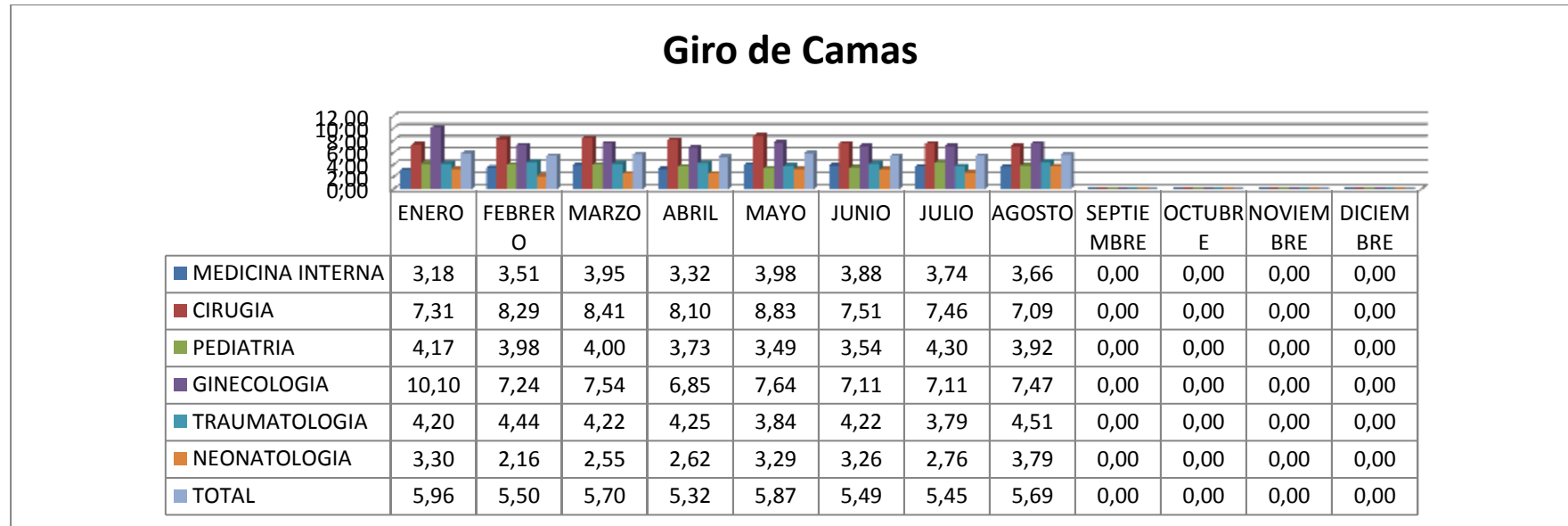


Fuente: Estadística HSVP
Realizado por: Ing. Marino Guerra

Analisis

El servicio con mas interconsultas en porcentaje es medicina interna con 66.86% que representa la mayoría.

Gráfico. Giro de Camas

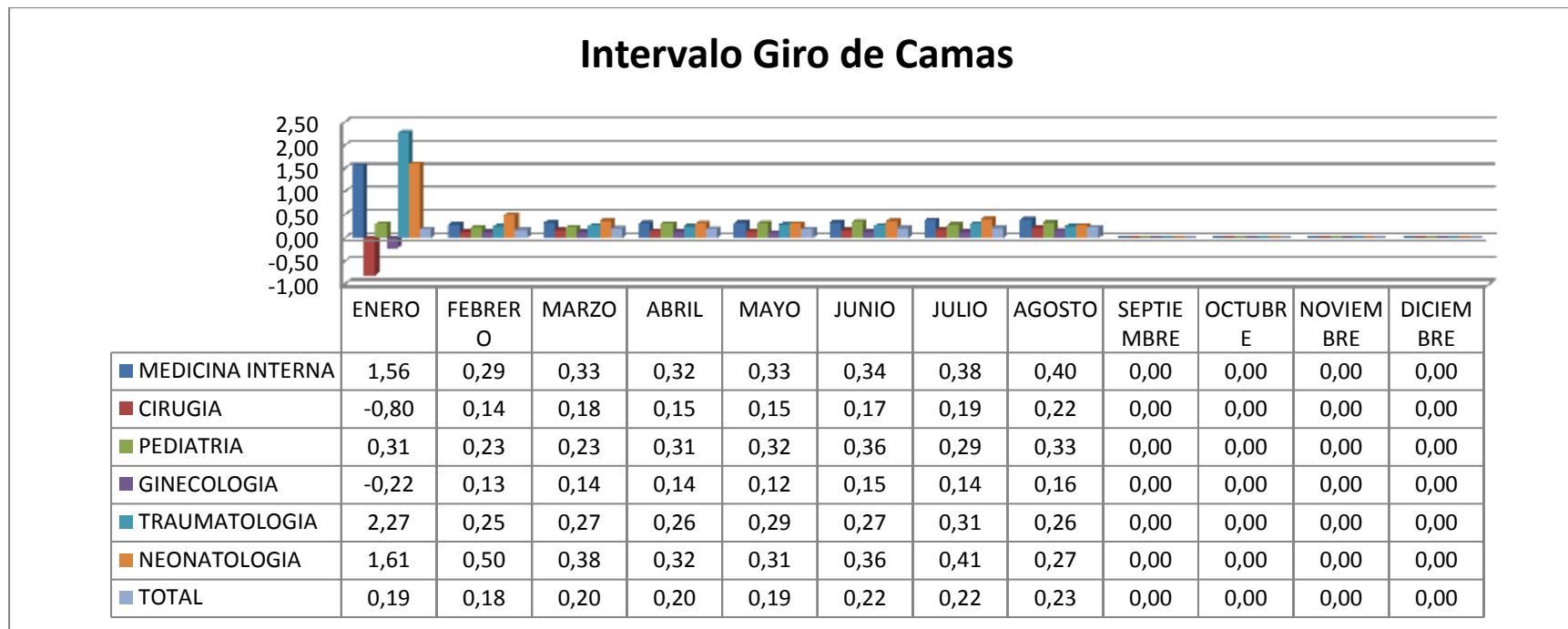


Fuente: Estadística HSVP
Realizado por: Ing. Marino Guerra

Análisis

El giro de camas Indica el número promedio de pacientes que pasan por una cama en el período (total de egresos de un periodo / promedio camas disponible) los reportadas para este mes para medicina interna 3.66 pacientes, en cirugía 7.09 pacientes, pediatría 3.92 pacientes, ginecología 7.47 pacientes, traumatología 4.51 pacientes, neonatología 3.79 pacientes. Y en el mes un giro de camas de 6 pacientes

Gráfico. Intervalo Giro de Camas

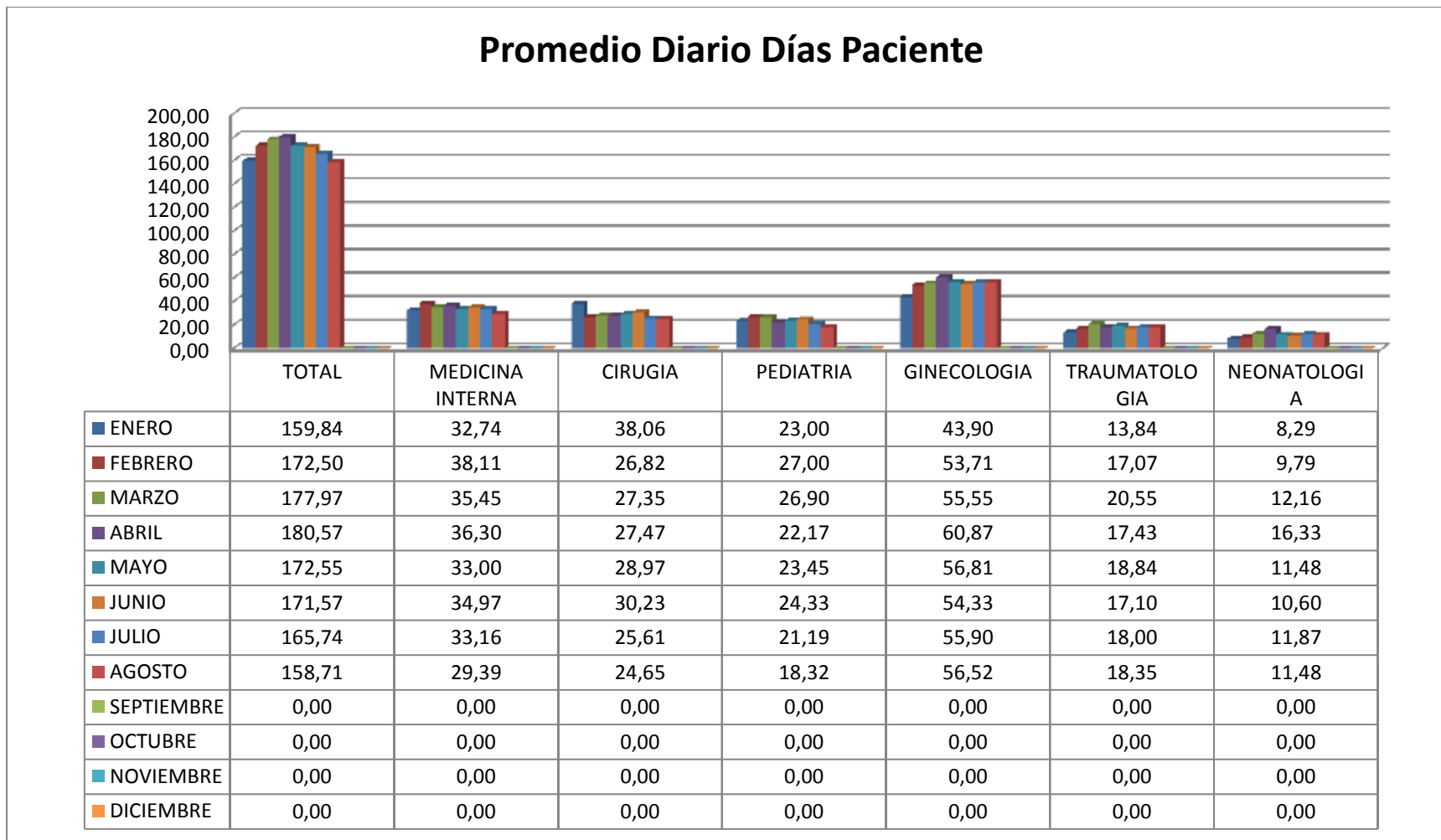


Fuente: Estadística HSVP
 Realizado por: Ing. Marino Guerra

Análisis

El intervalo giro de camas ((Total días-cama disponibles en un período dado) - (Total pacientes-día de igual lapso) / Total de egresos del mismo período) es el tiempo transcurrido para ocupar una cama para este mes nos refleja que en medicina interna es de 0.40 días cama por egreso que representa 10 horas, en cirugía es de 0.22 días cama por egreso que representa 5 horas, en pediatría es de 0.33 días cama por egreso que representa 8 horas, en ginecología es de 0.16 días cama por egreso que representa 4 horas, en traumatología es de 0.26 días cama por egreso que representa 6 horas, en neonatología es de 0.27 días cama por egreso que representa 6 horas, general es de 0.23 días cama por egreso que representa 5 horas.

Gráfico. Promedio Diario Días Paciente

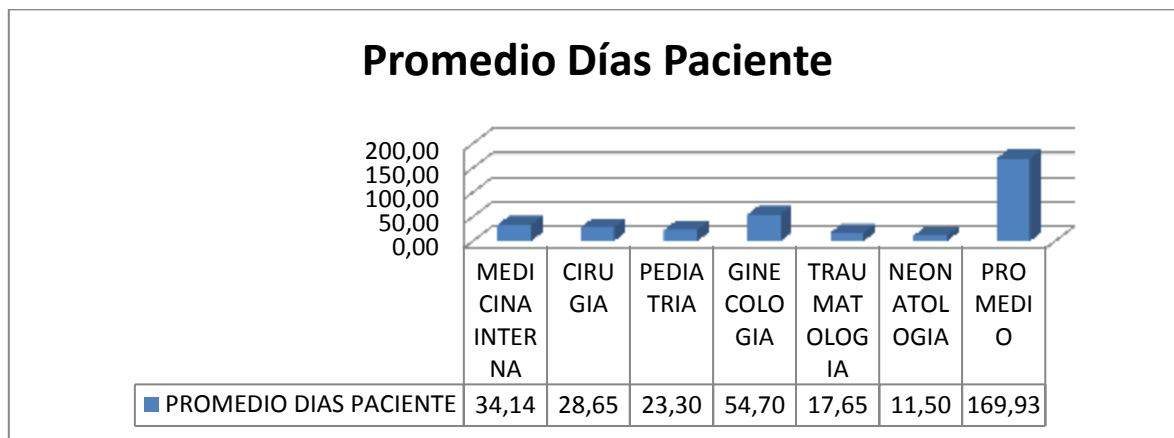


Fuente: Estadística HSVP
 Realizado por: Ing. Marino Guerra

Análisis

El promedio diario días paciente es el número de pacientes internados recibiendo atención como resultado este mes en medicina interna es un promedio de 29 pacientes diarios, cirugía un promedio de 25 pacientes diarios, en pediatría un promedio de 18 pacientes diarios, en ginecología un promedio de 53 pacientes diarios, en traumatología un promedio de 18 pacientes diarios y en neonatología un promedio de 12 pacientes diarios, en general un promedio de diario de pacientes es de 159

Gráfico. Promedio Días Paciente



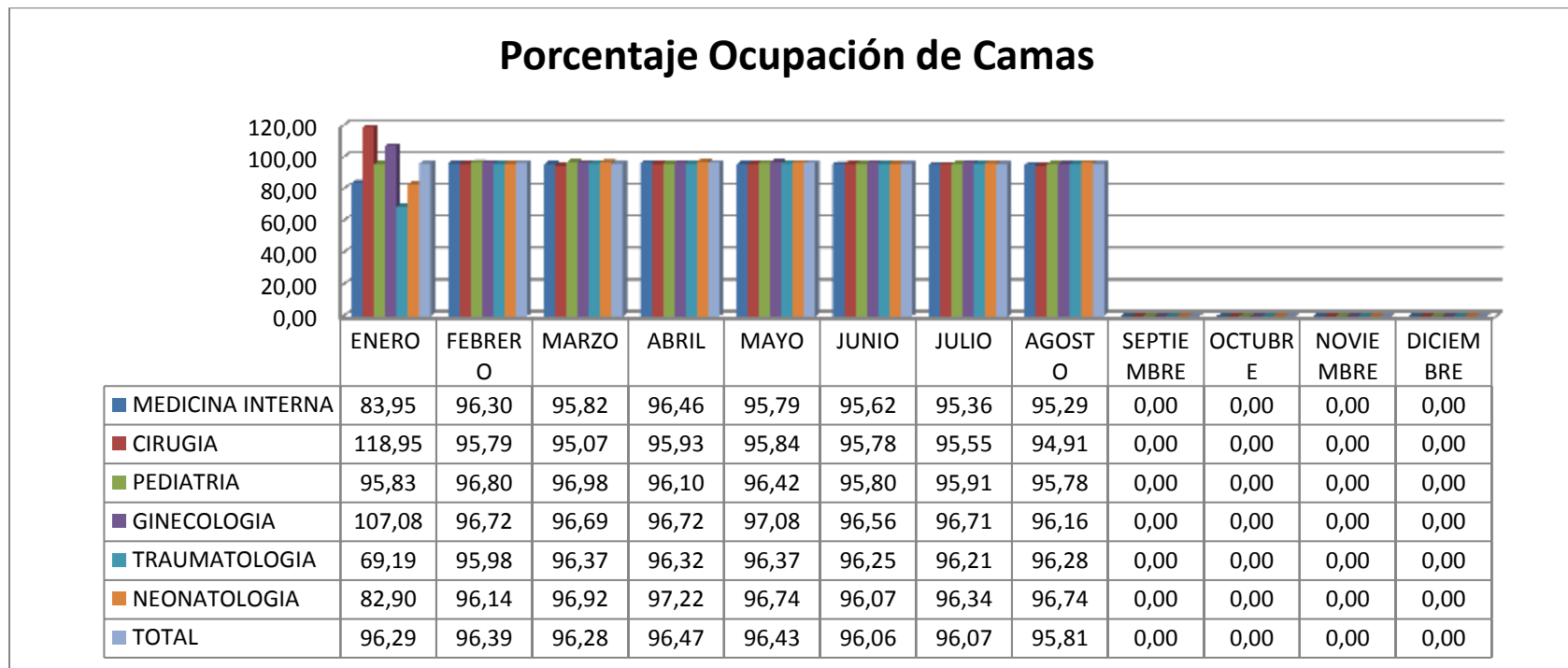
Fuente: Estadística HSVP

Realizado por: Ing. Marino Guerra

Analisis

El promedio dias paciente analizado por servicio nos refleja los siguientes datos en medicina interna un promedio de 34 pacientes diarios, en el servicio de cirugia un promedio de 29 pacientes diarios, en pediatría un promedio de 23 pacientes diarios, en ginecología un promedio de 55 pacientes diarios, en traumatología un promedio de 18 pacientes diarios, en neonatología un promedio de 12 pacientes diarios, como analisis general un promedio de ocupacion diario de 170 pacientes.

Gráfico. Porcentaje Ocupación de Camas

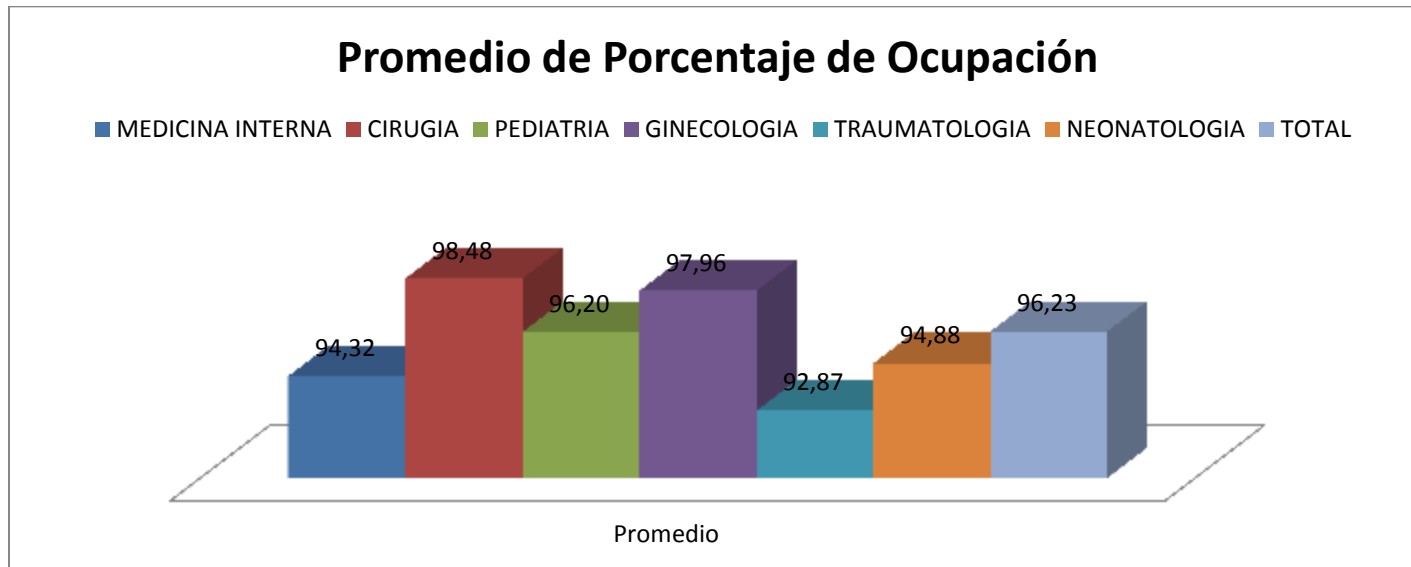


Fuente: Estadística HSVP
 Realizado por: Ing. Marino Guerra

Análisis

El porcentaje de ocupacion de camas analizado por servicio nos refleja los siguientes datos en medicina interna ocupacion de 95.29%, en el servicio de cirugia una ocupación de 94.91%, en pediatría una ocupación de 95.78%, en ginecología una ocupacion de 96.16%, en traumatología una ocupacion de 96.28%, en neonatología una ocupación de 96.74%, como analisis general una ocupación de 95.81%.

Grafico. Promedio de Porcentaje de Ocupación

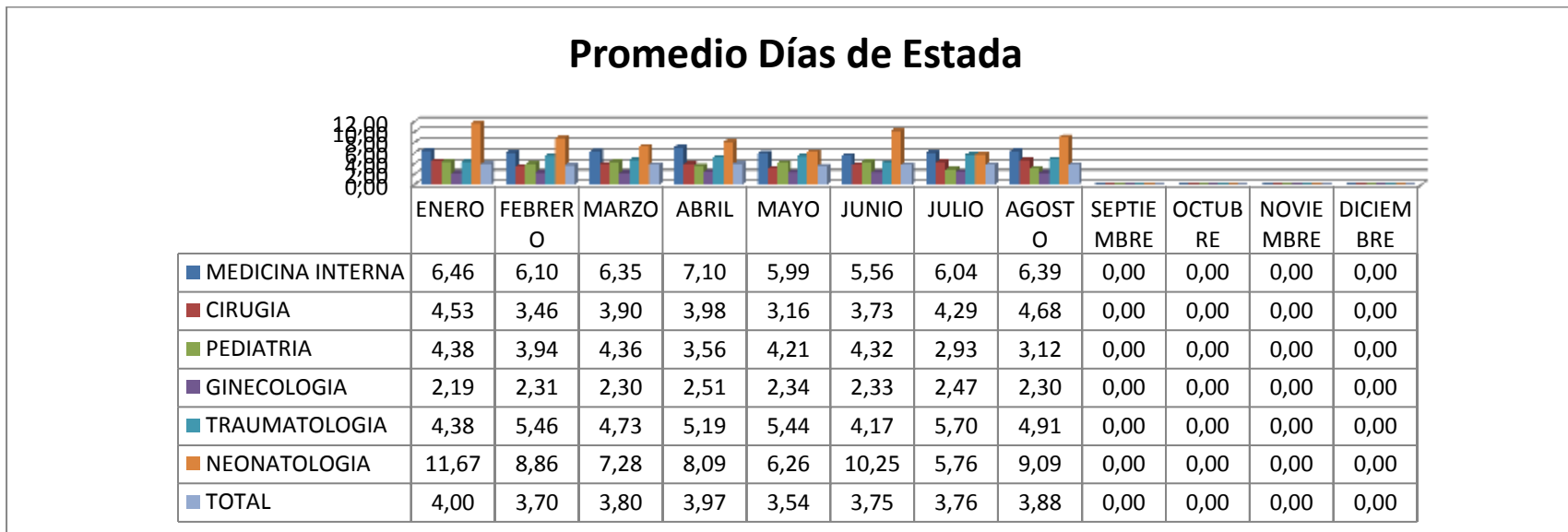


Fuente: Estadística HSVP
Realizado por: Ing. Marino Guerra

Análisis

El porcentaje de ocupación de camas analizado por servicio nos refleja los siguientes datos en medicina interna ocupación de 94.32%, en el servicio de cirugía una ocupación de 98.48%, en pediatría una ocupación de 96.20%, en ginecología una ocupación de 97.96%, en traumatología una ocupación de 92.87%, en neonatología una ocupación de 94.88%, como análisis general una ocupación de 96.23%

Gráfico. Promedio Días de Estada

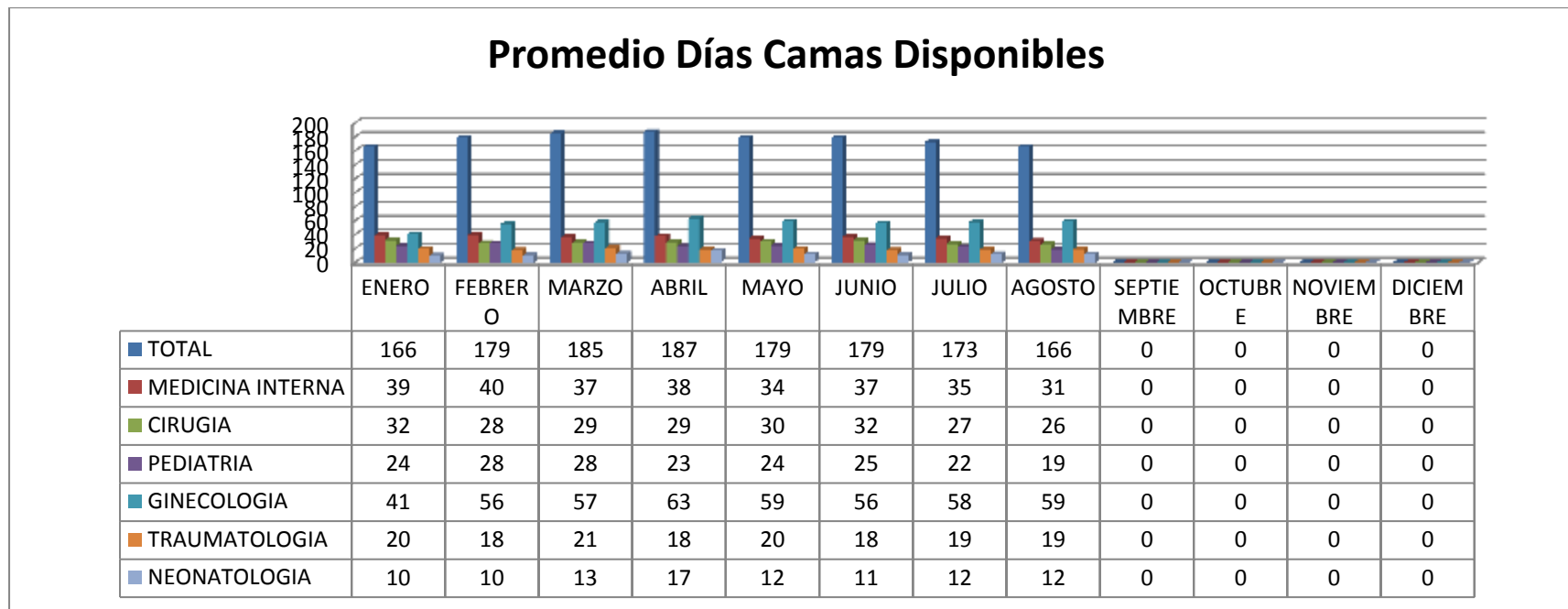


Fuente: Estadística HSVP
 Realizado por: Ing. Marino Guerra

Análisis

El promedio de días de estada en los diferentes servicios detalla a continuación en medicina interna se tiene un promedio de esta por pacientes de 6 días, en cirugía de tiene un promedio de estada de 5 días por paciente, en pediatría se tiene un promedio de 3 días por paciente, en ginecología se tiene un promedio de estada de 2 días por paciente, en traumatología se tiene un promedio de días de estada de 5 días por paciente, en neonatología se tiene un promedio de estada de 9 días por paciente, dando como resultado que al mes tenemos un promedio de estada de 4 días por paciente en el hospital.

Gráfico. Promedio Días Camas Disponibles

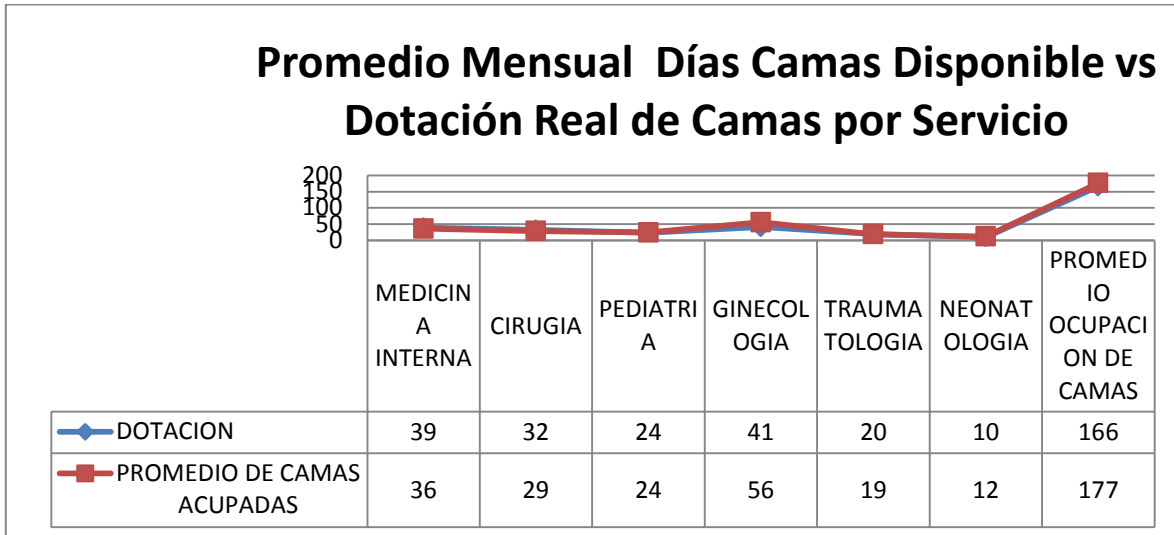


Fuente: Estadística HSVP
 Realizado por: Ing. Marino Guerra

Análisis

Es el número de camas que en promedio estuvieron en funcionamiento cada día durante un período. Para este mes los servicios reportan: en medicina interna un promedio de funcionamiento diario de 31 camas, en cirugía un promedio de funcionamiento diario de 26 camas, en pediatría un promedio de funcionamiento diario de 19 camas, en ginecología un promedio de funcionamiento diario de 59 camas, en traumatología un promedio de funcionamiento de 19 camas, en neonatología un promedio de funcionamiento de 12 camas y en general en hospital tiene un promedio de funcionamiento diario en este mes de 166 camas.

Gráfico. Promedio Mensual Días Camas Disponible vs Dotación Real de Camas por Servicio



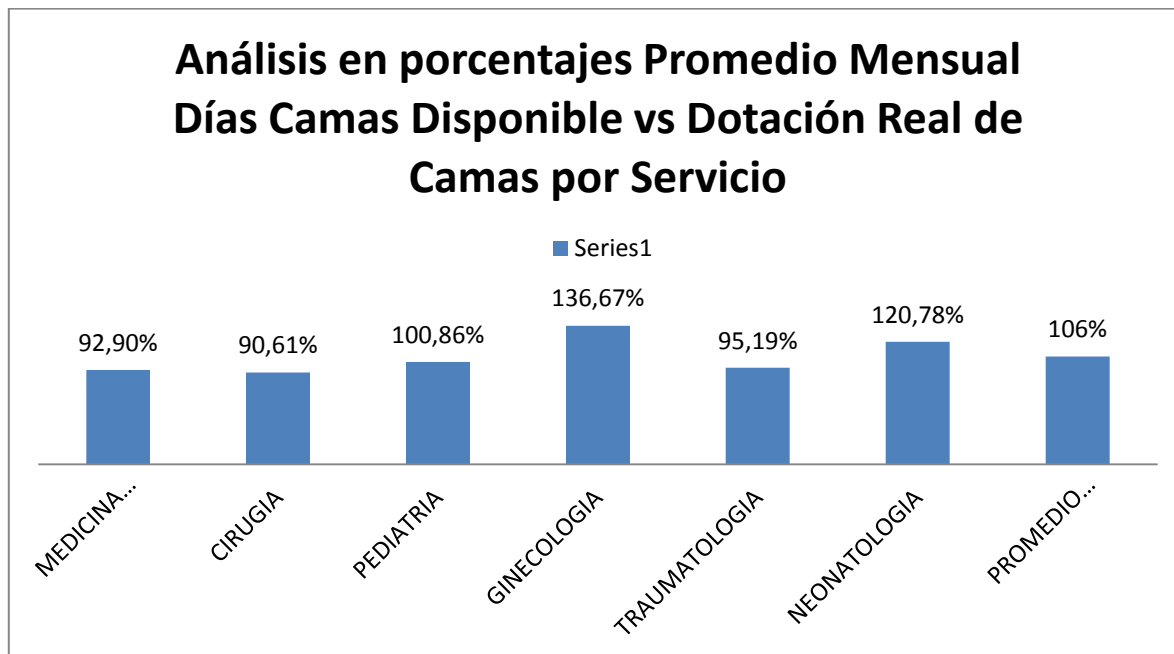
Fuente: Estadística HSVP

Realizado por: Ing. Marino Guerra

Analisis

En analisis por servicio en medicina interna se tiene una dotación de 39 camas y un promedio camas en funcionamiento de 36 camas lo que refleja que no sobrepasa la dotación, en cirugía se tiene un dotación de 32 camas y un promedio mensual de funcionamiento de 29 camas lo que refleja que no sobrepasa la dotación, en pediatría se tiene una dotación de 24 camas y como promedio mensual de funcionamiento de 24 camas lo que refleja que sobrepasa la dotación, en ginecología se tiene una dotación de 41 camas pero como promedio mensual de funcionamiento es de 56 camas lo que refleja que sobrepasa la dotación, en traumatología se tiene un dotación de 20 camas pero como promedio mensual de funcionamiento es de 19 camas lo que refleja que no sobrepasa la dotación, en neonatología se tiene una dotación de 10 camas y un promedio mensual de 12 camas lo que refleja que no sobrepasa la dotación, en general se tiene una ocupación de camas de 177 en relación a una dotación de 166 camas. Lo que refleja que sobrepasa a la dotación.

Gráfico. Análisis en porcentajes Promedio Mensual Días Camas Disponible vs Dotación Real de Camas por Servicio

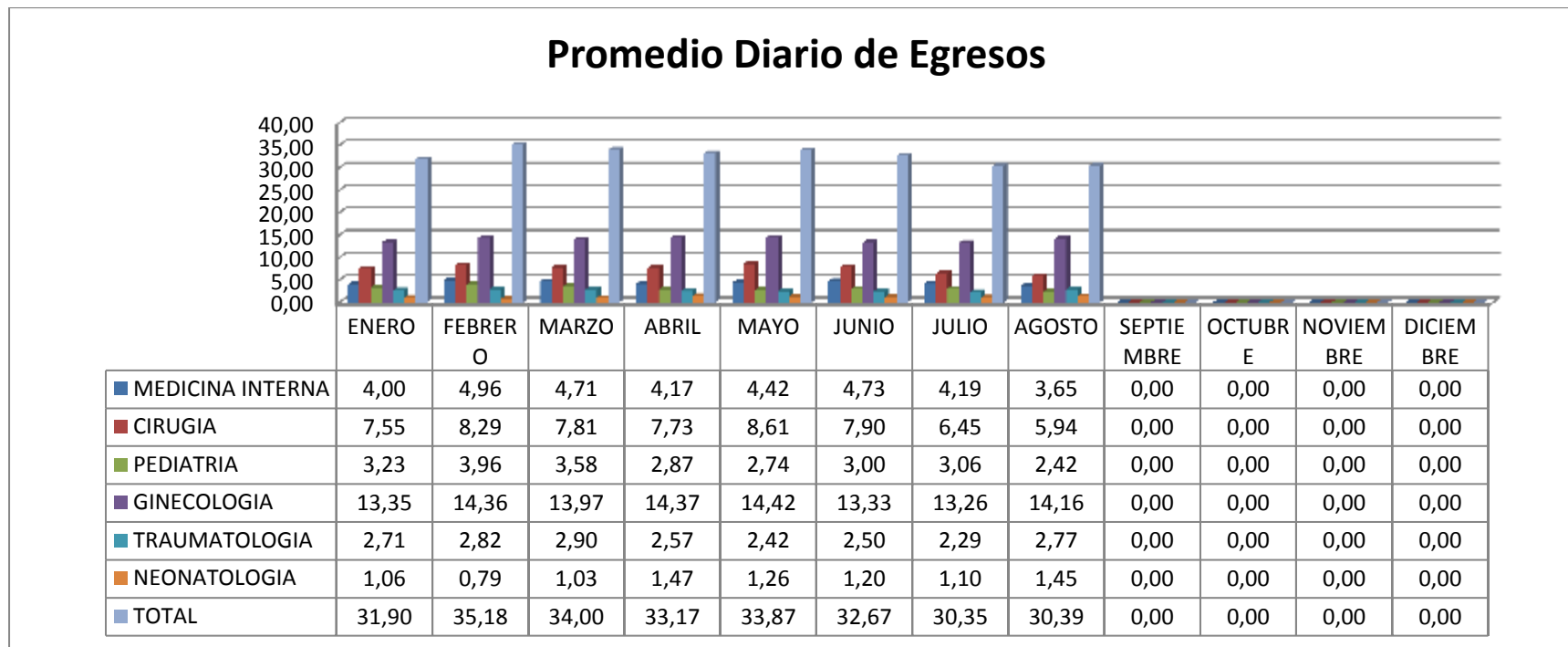


Fuente: Estadística HSVP
Realizado por: Ing. Marino Guerra

Analisis

En el servicio de medicina interna se tiene una ocupación del 92.90% que refleja que no sobre pasa la capacidad en 3 camas, en el servicio de cirugía se tiene una ocupación del 90.61% lo que significa que no sobre pasa a su capacidad lo que representa 3 camas, en el servicio de pediatría se tiene una ocupación de 100.86 % lo que significa que sobre pasa su capacidad en 0 cama, en el servicio de ginecología se tiene un promedio mensual de 135.67% lo que significa que sobre pasa su capacidad que represneta 15 camas, en el servicio de traumatología se tiene un promedio mensual de ocupación del 95.19% lo que significa que no sobre pasa su capacidad que representa 1 camas, en servicio de neonatología se tiene un promedio de ocupación mensual de 120.78% lo que signiofica que sobre pasa a su capacidad que representa 2 cama. En general se tiene un promedio mesual de funcionalmiento de 106% que representa 11 camas teniendo una disponibilidad de 0 camas en relacion con la dotacion.

Gráfico. Promedio Diario de Egresos



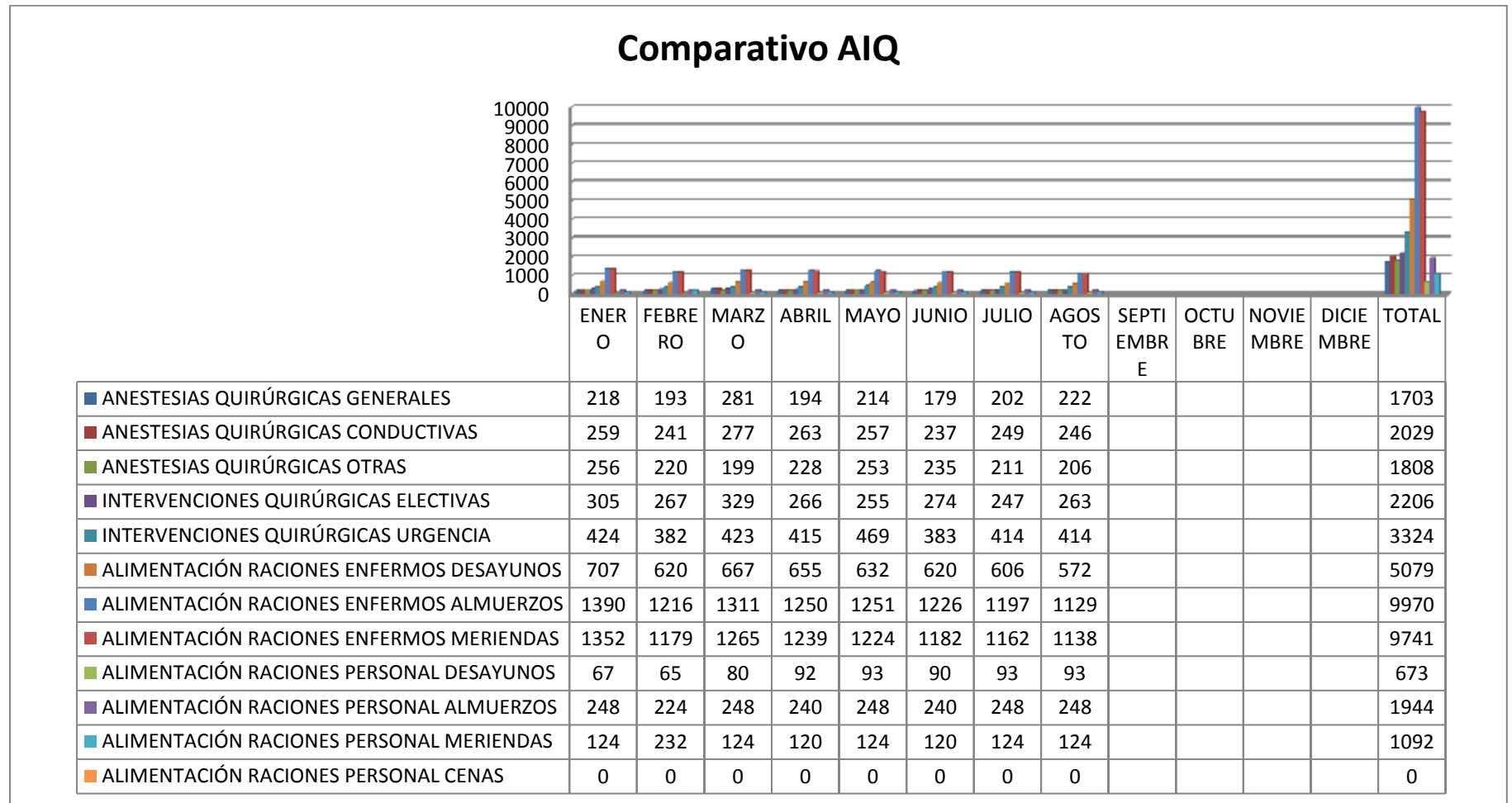
Fuente: Estadística HSVP
 Realizado por: Ing. Marino Guerra

Análisis

El promedio diario de egresos para este mes es el siguiente distribuido por los servicios: en el servicio de medicina interna existe un promedio diario de 4 egresos de pacientes, en el servicio de cirugía existe un promedio diario de 6 egresos de pacientes, en el servicio de pediatría existe un promedio diario de 2 egresos de pacientes, en el servicio de ginecología existe un promedio diario de 14 egresos de pacientes, en el servicio de traumatología existe un promedio diario de 3 egresos de pacientes, en el servicio de neonatología existe un promedio diario de 1 egreso paciente, en general en el hospital existe un promedio de egresos diarios de 30 pacientes.

Matriz AIQ

Grafico. Comparativo AIQ

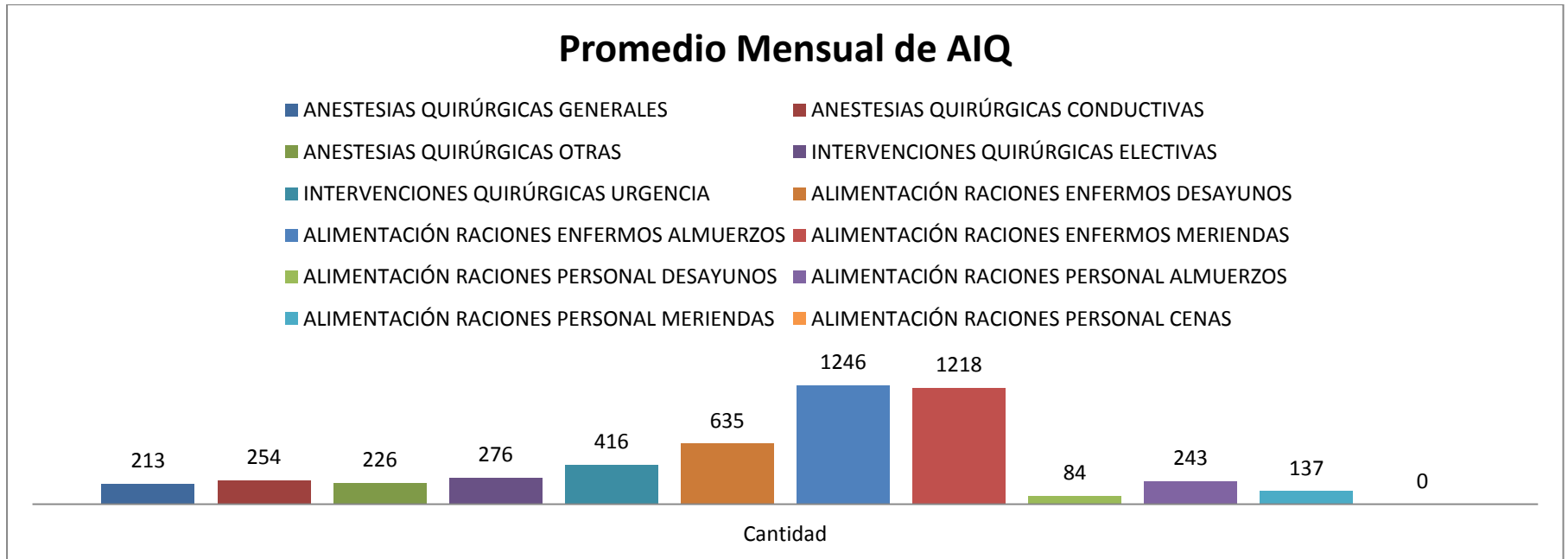


Fuente: Estadística HSVP
Realizado por: Ing. Marino Guerra

Ing. Marino Guerra
 Analista de Planificación

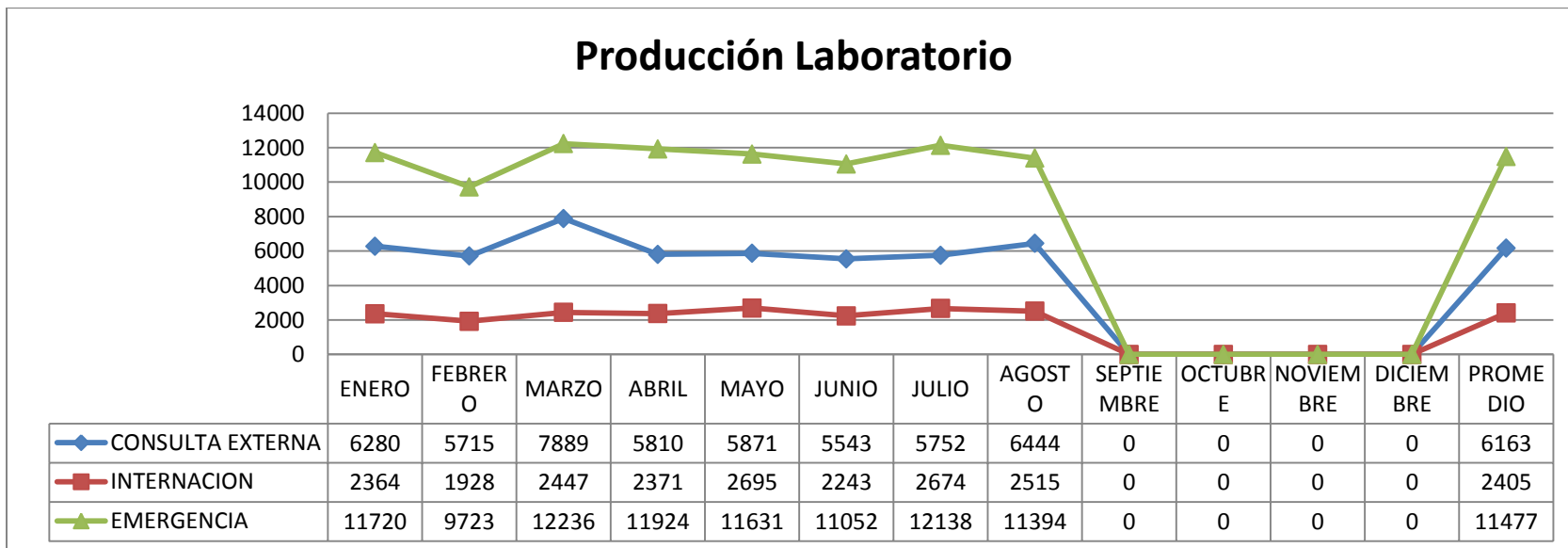
Análisis de ENERO A AGOSTO

Gráfico. Promedio Mensual de AIQ



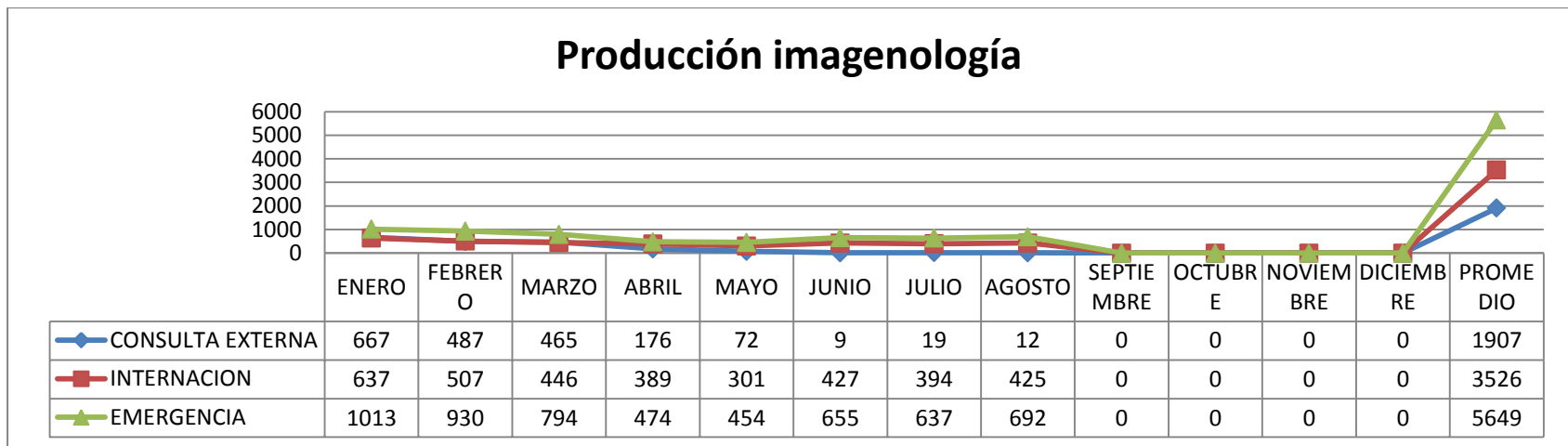
Fuente: Estadística HSVP
 Realizado por: Ing. Marino Guerra

Gráfico. Producción de Laboratorio



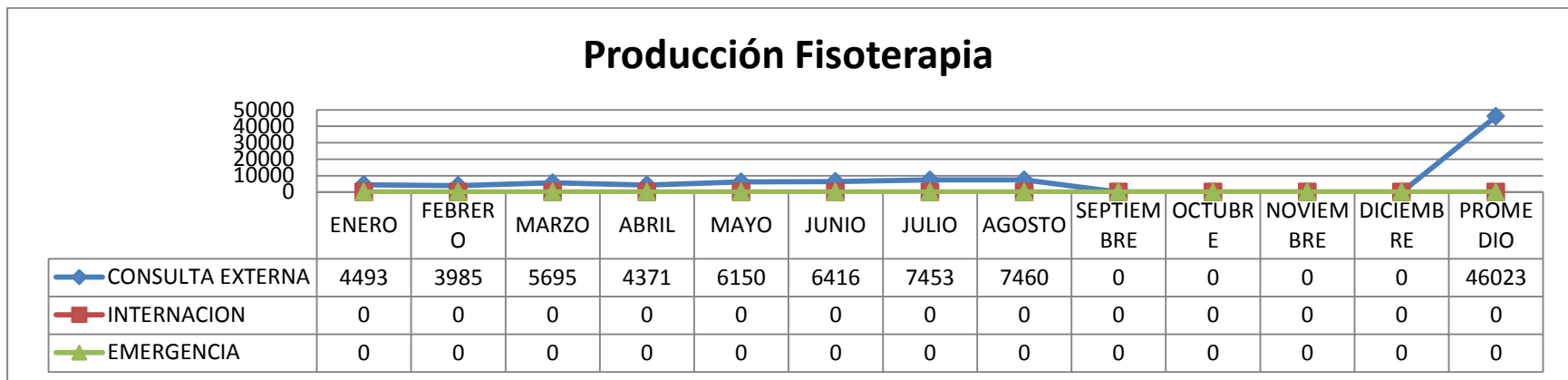
Fuente: Estadística HSVP
Realizado por: Ing. Marino Guerra

Gráfico. Producción Imagenología



Fuente: Estadística HSVP
 Realizado por: Ing. Marino Guerra

Gráfico. Producción Fisioterapia



Fuente: Estadística HSVP
 Realizado por: Ing. Marino Guerra

Gráfico. Producción Rehabilitación

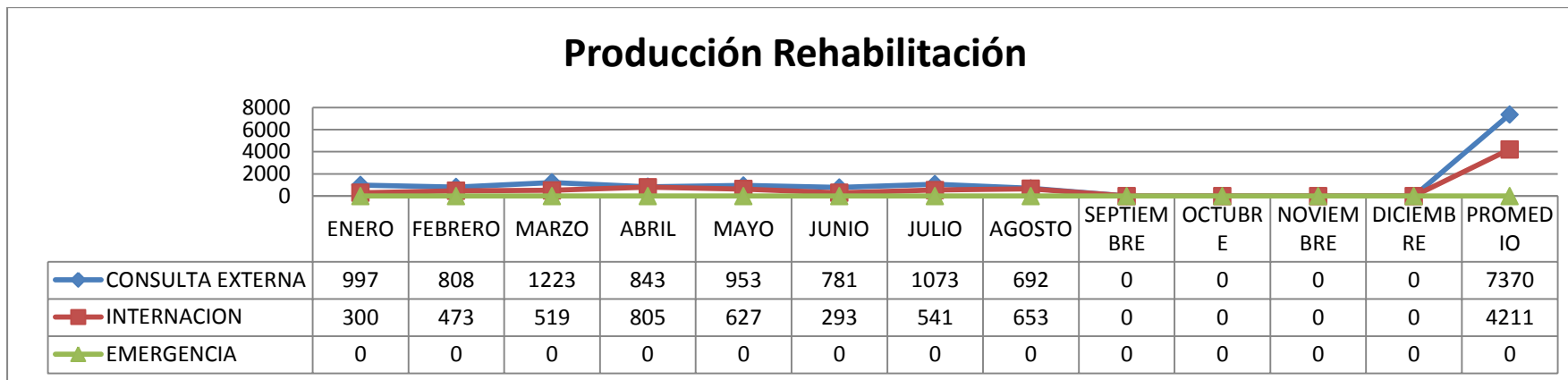
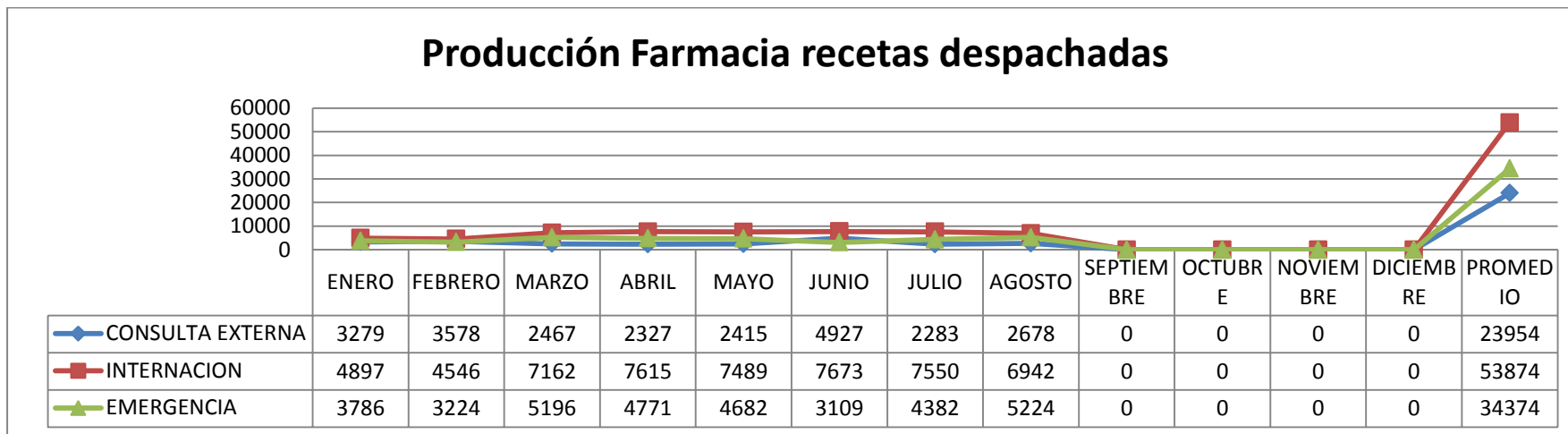


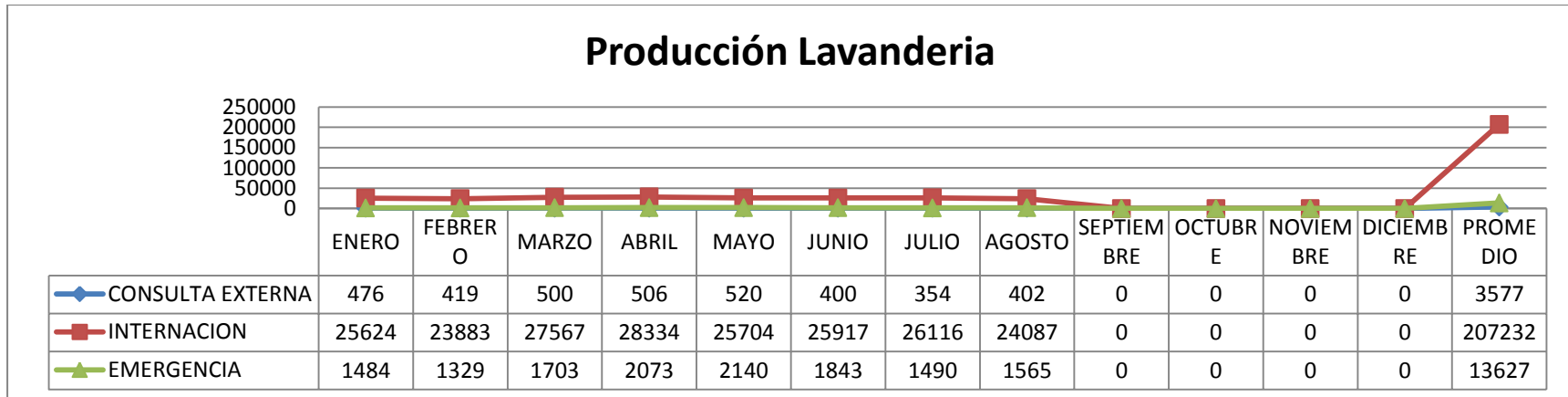
Gráfico. Producción Farmacia



Fuente: Estadística HSVP

Realizado por: Ing. Marino Guerra

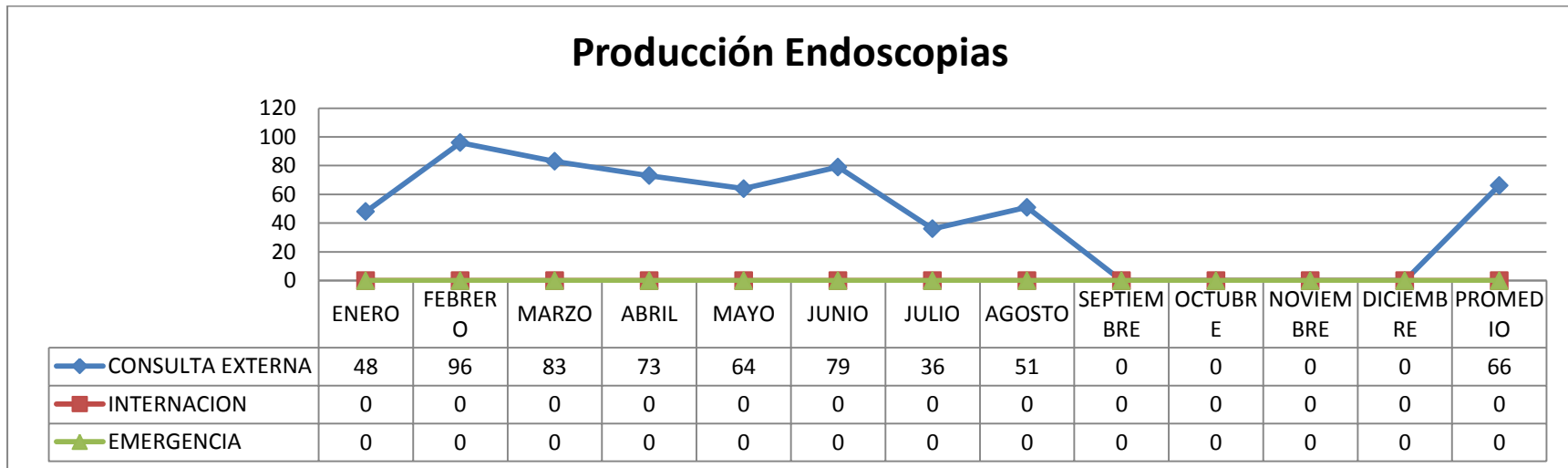
Gráfico. Producción lavandería



Fuente: Estadística HSVP

Realizado por: Ing. Marino Guerra

Gráfico. Producción Edoscopias

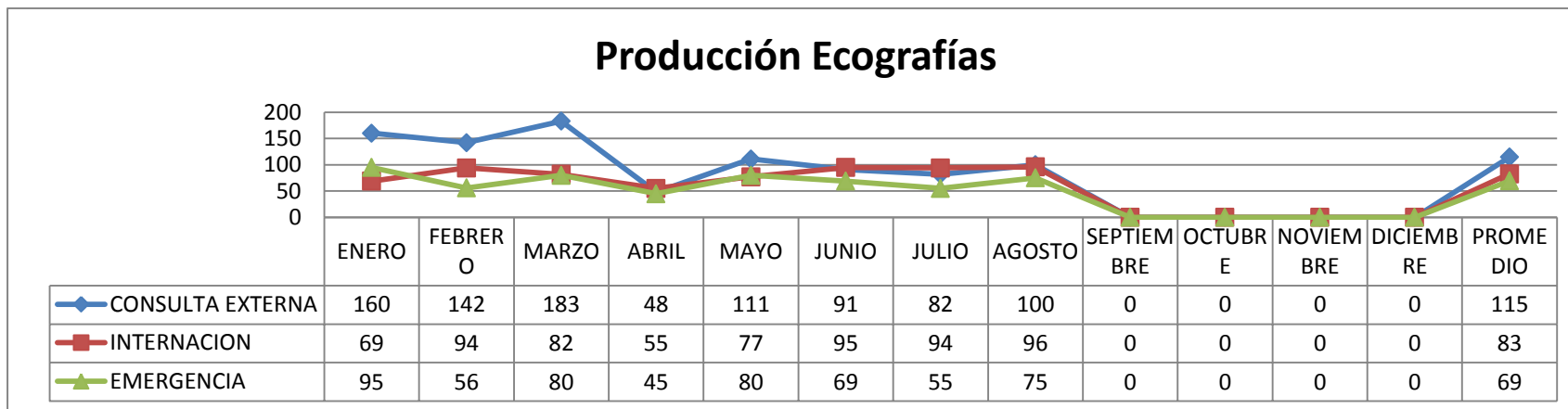


Fuente: Estadística HSVP

Realizado por: Ing. Marino Guerra

Ing. Marino Guerra
Analista de Planificación

Gráfico. Producción Ecografía



Fuente: Estadística HSVP
 Realizado por: Ing. Marino Guerra

Mortalidad

Tabla. 20 principales causas de mortalidad

HOSPITAL SAN VICENTE DE PAUL

20 PRINCIPALES CAUSAS DE MORTALIDAD POR EGRESO HOSPITALARIO

PROVINCIA:	IMBABURA	EGRESOS:	942
AÑO:	2017	DEFUNCIONES:	13
MES:	AGOSTO		

Nro	CODIGO	CAUSAS	CASOS	TASA	%
1	A41.9	SEPTICEMIA	4	4,25	30,77
2	G93.1	DAÑO CEREBRO ANOXICO O HIPOXICO	1	1,06	7,69
3	G93.4	ENCEFALOPATIA	1	1,06	7,69
4	Q24.9	ENFERMEDAD DEL CORAZON CONGENITA	1	1,06	7,69
5	P26.9	HEMORRAGIA PULMONAR NO ESPECIFICADA, ORIGINADA EN EL PERÍODO PERINATAL	1	1,06	7,69
6	I51.7	HIPERTROFIA VENTRICULAR	1	1,06	7,69
7	C91	LEUCEMIA LINFOIDE	1	1,06	7,69
8	J18.8	NEUMONIA	1	1,06	7,69
9	P07.1	PESO BAJO AL NACER	1	1,06	7,69
10	C77.2	TUMOR MALIGNO DE LOS GANGLIOS LINFÁTICOS INTRAABDOMINALES	1	1,06	7,69
SUBTOTAL:			13	13,80	100,00
LOS DEMAS:			0	0,00	0,00
TOTAL:			13	13,80	100,00

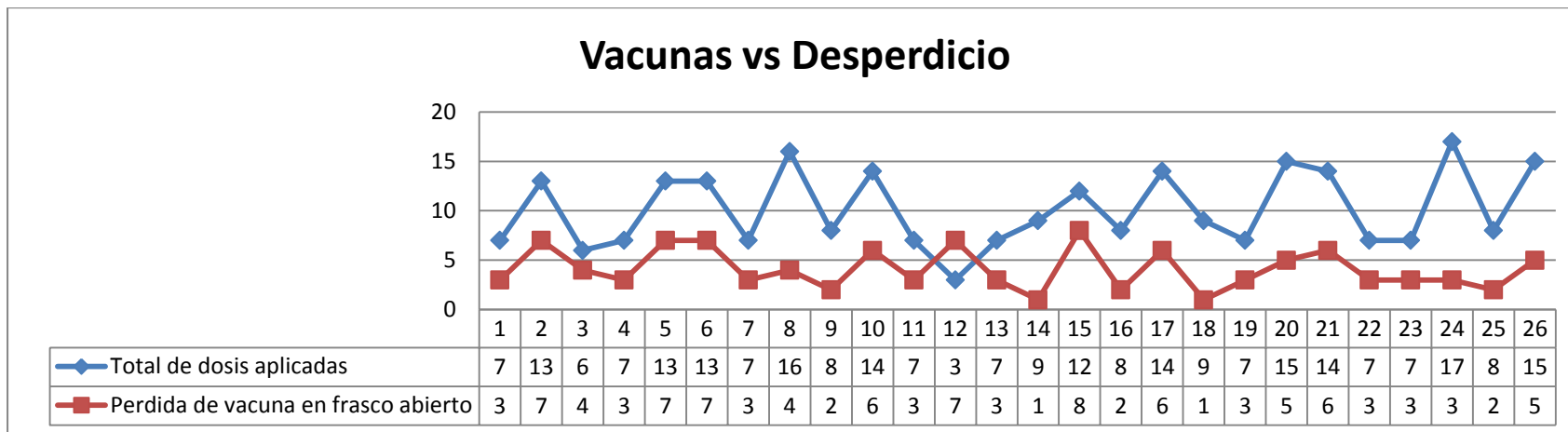
Fuente: Estadística HSVP

Análisis

Existieron 13 muertes en el mes

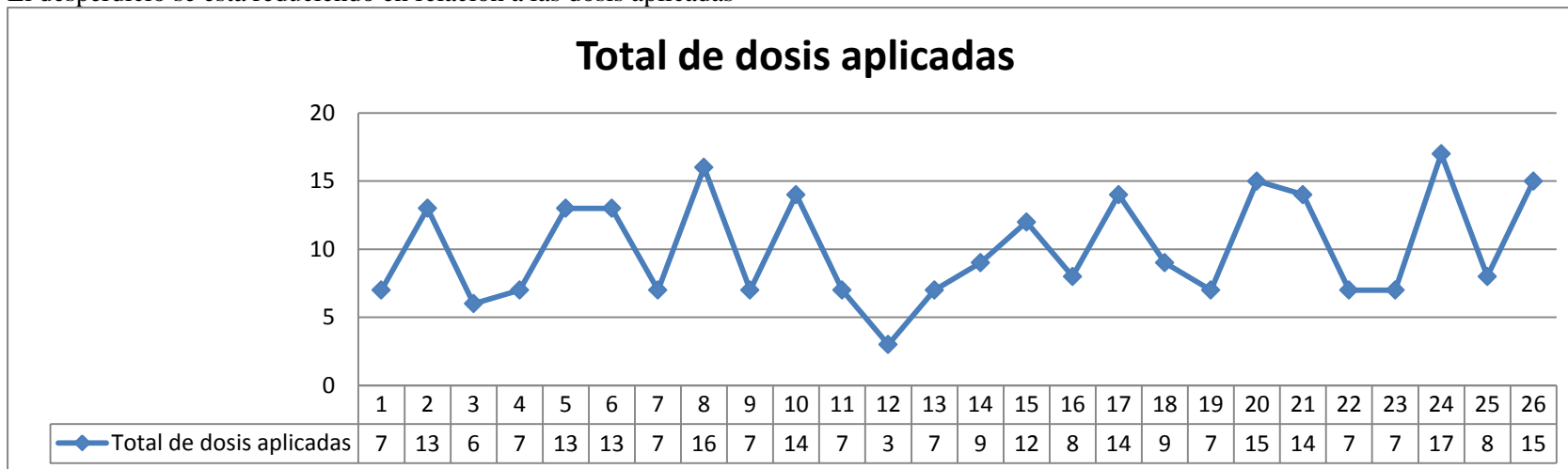
Vacunación

Gráfico. Vacunas vs Desperdicio



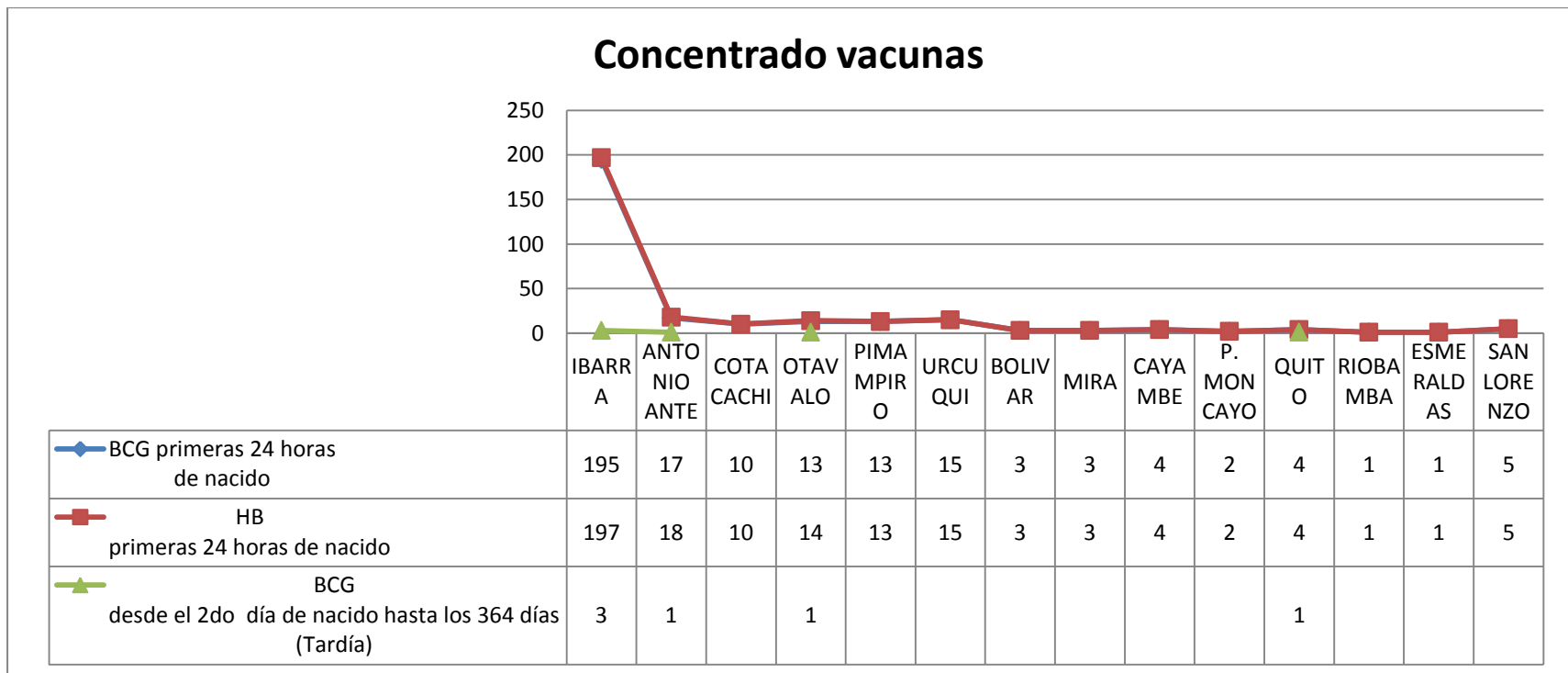
Análisis

El desperdicio se está reduciendo en relación a las dosis aplicadas



Fuente: Estadística HSVP
Realizado por: Ing. Marino Guerra

Gráfico. Concentrado vacunas



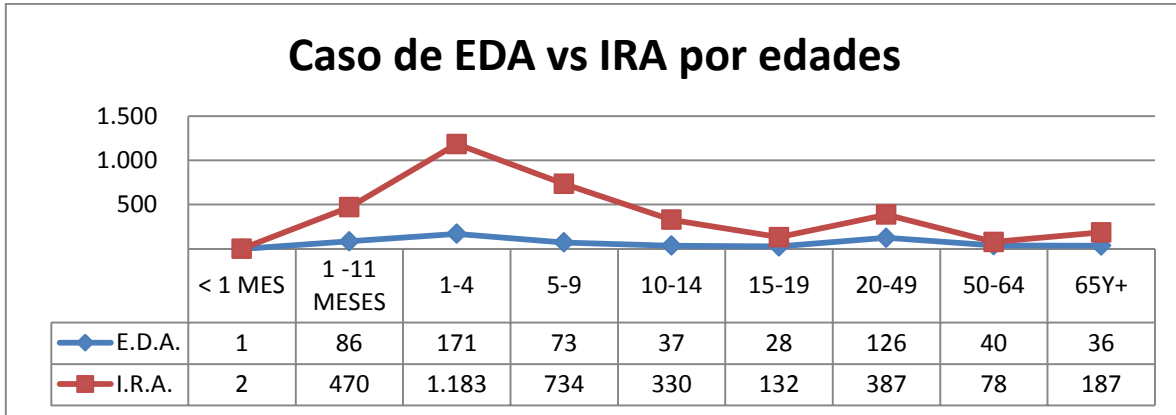
Fuente: Estadística HSVP
 Realizado por: Ing. Marino Guerra

Análisis

En Ibarra es el lugar donde más vacunas se reporta

Casos nuevos confirmados de EDA VS IRA

Gráfico. Caso de EDA vs IRA por edades



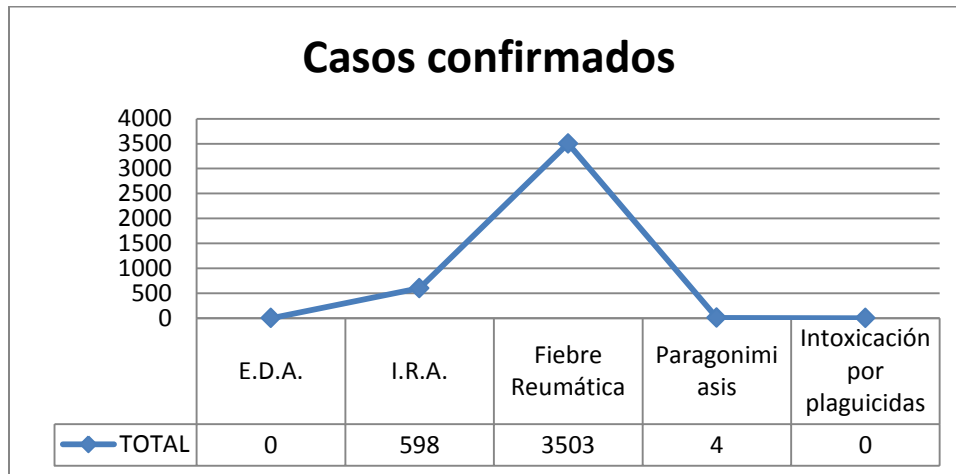
Fuente: Estadística HSVP

Realizado por: Ing. Marino Guerra

Análisis:

Se observa que las edades con más casos de EDA y IRA son las de 1 a 4 años de edad.

Gráfico. Casos confirmados



Fuente: Estadística HSVP

Realizado por: Ing. Marino Guerra

Análisis:

Se observa que hasta la fecha se han confirmado 598 casos de IRA, 0 casos conformados de EDA, 3503 casos de fiebre reumática, 4 caso de paragonimiasis y 0 casos de intoxicación por plaguicidas atendidos en el Hospital San Vicente de Paúl.

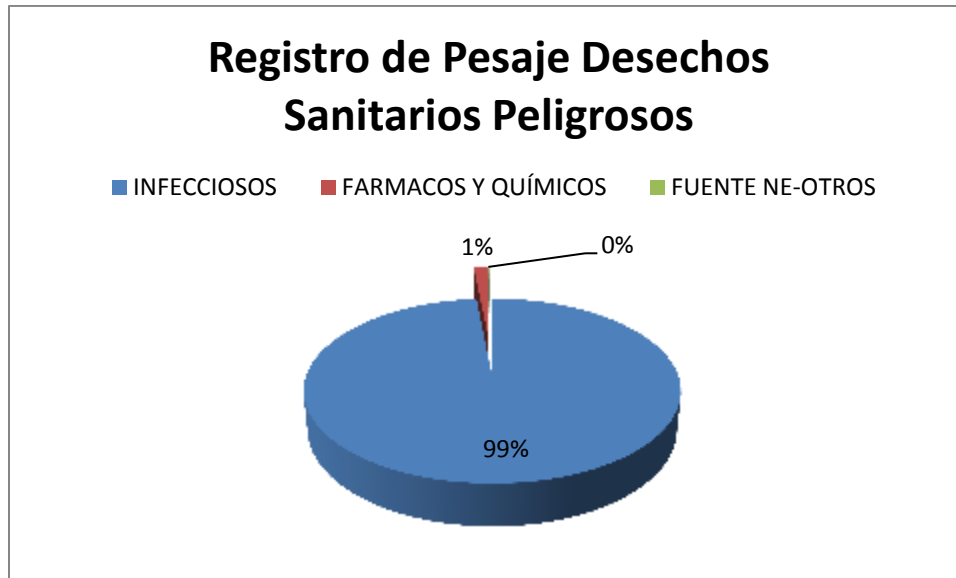
Desechos sanitarios

SERVICIOS	Q.86.01	Q.86.02	Q.86.03	Fluidos	Q.86.05	Q.86.07	Q.86.08	Q.86.09	Cartuchos de impresión de tinta o tóner usados (NE-53)	Luminarias fluorescentes que contengan mercurio (NE-40)	Líquidos de revelado de imagenología nitrato de plata Q.86.11
	Cultivos de agentes infecciosos	Anátomo patológicos	Sangre, insumos (BANCO DE SANGRE)	(Q86.04) corporales	Objetos cortopunzantes	Materiales e insumos	Fármacos caducos o fuera de especificaciones	Desechos químicos de laboratorio			
EMERGENCIA	0	0	0	73,2	67,10	336,65	9,65	0	0	0	0
LABORATORIO CLÍNICO	16,4	0	0	81,5	154,17	81,6	0	22,3	0	0	0
BANCO DE SANGRE	0	0	8,6	0	25,55	0	0	0	0	0	0
REHABILITACIÓN	0	0	0	0	0	15,65	0	0	0	0	0
IMAGENOLOGÍA	0	0	0	0	0	21,11	0	0	0	0	0
CONSULTA EXTERNA	0	0	0	0	4,15	151,45	0	0	0	0	0
LAVANDERÍA	0	0	0	0	0	92,15	0	0	0	0	0
FARMACIA	0	0	0	0	0	10,45	0	0	0	0	0
MORGUE	0	0	0	0	0	54,85	0	0	0	0	0
UNIDAD DE DIÁLISIS	0	0	0	0	18,7	254,25	0	0	0	0	0
CENTRO QUIRÚRGICO	0	0	0	800	21,55	271,65	0	0	0	0	0

UNIDAD DE TERAPIA INTENSIVA	0	0	0	584,2	25,05	185,6	13	0	0	0	0
GINECOLOGÍA	0	0	0	2952	28,85	514,4	12,85	0	0	0	0
NEONATOLOGÍA	0	0	0	0,42	23,65	148,1	30,7	0	0	0	0
CENTRO OBSTÉTRICO	0	303,995	0	120	33,5	435,36	7,4	0	0	0	0
CIRUGÍA	0	0	0	915	49,4	311	25,35	0	0	0	0
TRAUMATOLOGÍA	0	0	0	848	15,45	142,2	0	0	0	0	0
MEDICINA INTERNA	0	0	0	51,5	45,45	372,62	30,65	0	0	0	0
ENDOSCOPIA	0	0	0	64	0	11,55	0	0	0	0	0
PEDIATRÍA	0	0	0	0	9,5	114,9	6,9	0	0	0	0
CENTRAL ESTERILIZACIÓN	0	0	0	0	0	13,25	0	0	0	0	0
MANTENIMIENTO	0	0	0	0	0	0	0	0	0	8,44	0
ADMINISTRATIVO	0	0	0	0	0	18,71	0	0	2,55	0	0
	16,4	303,995	8,6	6489,82	522,07	3557,5	136,5	22,3	2,55	8,44	0
SUBTOTAL	10898,385						158,8	10,99			
TOTAL	11068,175										

Fuente: Gestión Integral de Desechos Sanitarios

Realizado por: Lic. Nancy Freire



Fuente: Gestión Integral de Desechos Sanitarios

Realizado por: Ing. Marino Guerra

Los desechos sanitarios peligrosos reportados por el Hospital se representa con el 98% de desechos infecciosos, el 1% de desechos fármacos y químicos y otros el 1%

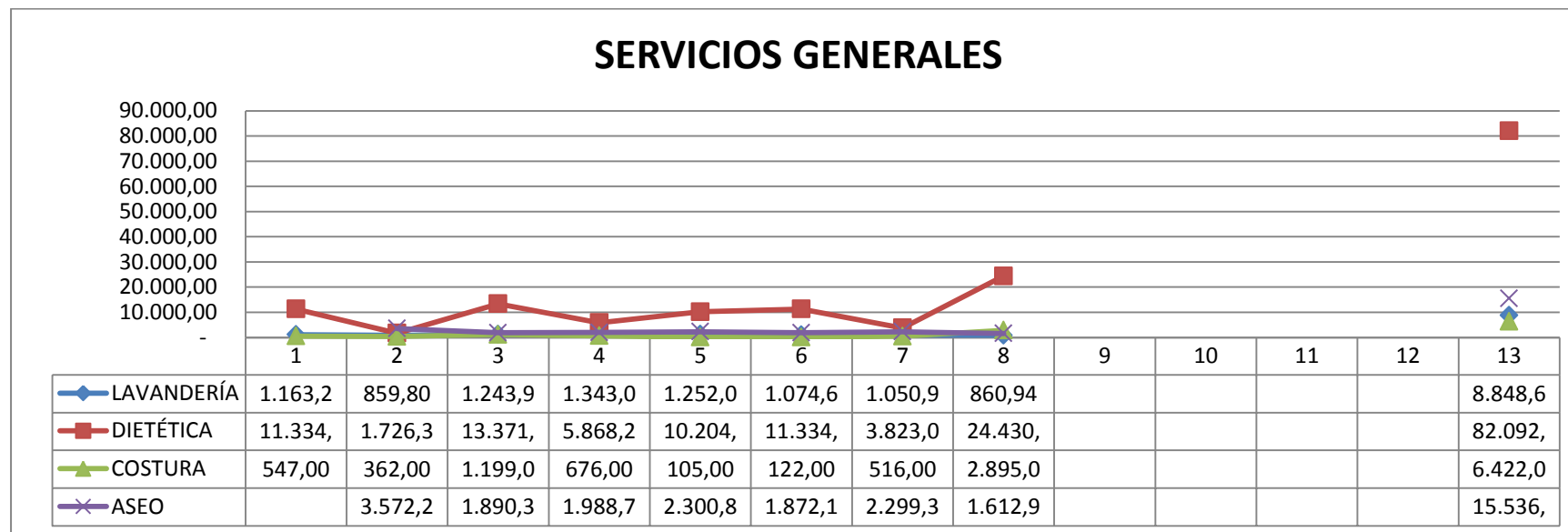
Gestión Administrativa

INFORME DE GESTIÓN ADMINISTRATIVA POA 2017

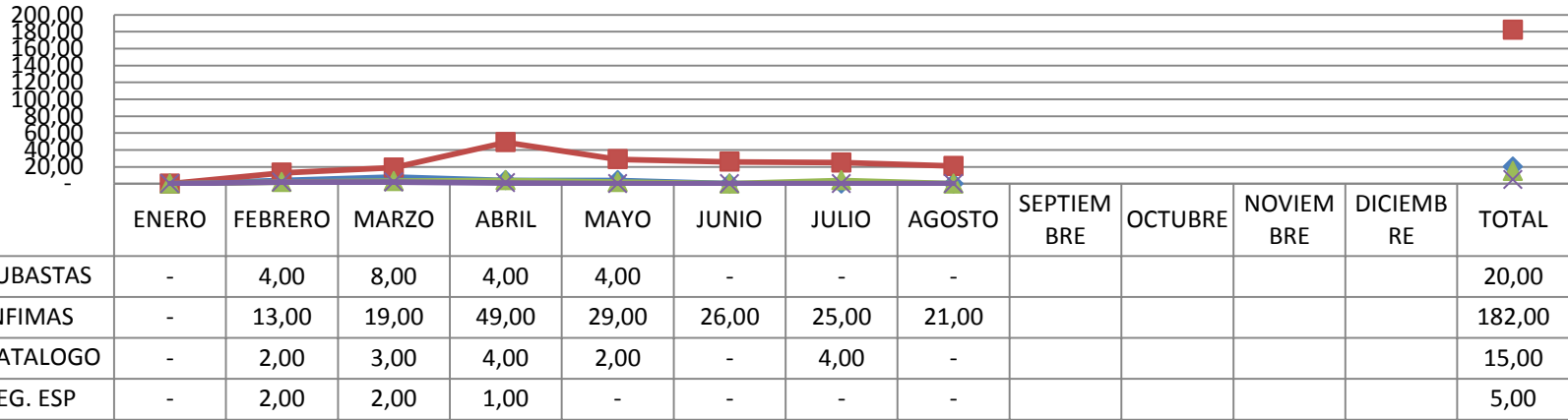
TAREA/ INDICADOR	ENERO	FEBRERO	MARZO	ABRIL	MAYO	JUNIO	JULIO	AGOSTO	SEPTIEMBRE	OCTUBRE	NOVIEMBRE	DICIEMBRE	TOTAL
PLAN DE MANTENIMIENTO DE INFRAESTRUCTURA	86,36	73,08	84,62	85,71	85,71	81,82	95,65	86,21					84,90
PLAN DE MANTENIMIENTO GENERAL PREVENTIVO	43,00	50,00	53,00	61,00	45,00	55,00	53,00	87,88					55,98
PLAN DE COSTOS DE INSUMOS ASEO, OFICINA, ALIMENTACION, MENAJE Y LENCERIA, MEDICINAS, IMPLEMENTOS MEDICOS, ISUYMO S	ALIMENTOS Y BEBIDAS	5.079,77	4.397,35	2.771,89	3.934,91	3.132,98	3.003,04	10.841,38	11.909,36				45.070,68
	VESTUARIO LENCERÍA PRENDAS DE PROTECCIÓN	80,78	80,78	80,78	190,22	99,02	69.361,03	80,78	80,78				70.054,17
	COMBUSTIBLES Y LUBRICANTES	10,23	10,23	10,23	10,23	6,37	6,37	6,37	6,37				66,40
	MATERIALES DE OFICINA	11.223,44	9.960,86	9.703,68	14.044,91	10.833,15	15.371,85	15.134,77	13.382,67				99.655,33
	MATERIALES DE ASEO	63.323,04	41.810,64	39.435,63	33.142,47	28.425,70	24.110,42	19.269,95	21.847,71				271.365,56
	HERRAMIENTAS	11.289,37	11.289,37	11.271,01	11.271,01	11.271,01	11.271,01	11.271,01	11.271,01				90.204,80
	MATERIALES IMPRESIÓN, FOTOGRAFÍA, REPRODUCCIÓN	3.969,41	3.600,53	3.600,53	3.600,53	8.140,07	11.975,07	5.866,68	5.404,92				46.157,74
	INSTRUMENTAL MEDICO MENOR	22.480,52	22.480,52	22.480,52	22.480,52	22.480,52	22.480,52	22.480,52	22.480,52				179.844,16
	MEDICINAS Y PRODUCTOS FARMACÉUTICOS	127.549,70	317.934,74	415.282,69	448.880,07	591.035,06	540.974,05	516.717,67	487.406,89				3.445.780,87
MATERIALES E INSUMOS PARA LABORATORIO	334.741,69	413.892,71	250.636,75	313.292,90	248.505,71	213.596,77	179.187,66	269.415,97				2.223.270,16	

MEDICO S, REPUET O, COMBUS TIBLES.E TC	MATERIALES SUMINISTROS CONSTRUCCIÓN	45.590,56	45.066,98	44.623,02	48.742,51	47.874,08	58.767,37	59.347,58	57.369,18					407.381,28
	REPUESTOS Y ACCESORIOS	11.856,88	11.856,88	11.856,88	11.856,88	11.856,88	11.856,88	11.856,88	11.856,88					94.855,04
	MENAJE DE COCINA	188,76	188,76	9.066,03	9.052,34	9.052,34	8.605,28	7.938,14	7.835,76					51.927,41
	DISPOSITIVOS MÉDICOS IMAGEN	450,85	470,45	470,45	4.520,05	779,85	7.087,49	5.895,73	2.612,79					22.287,66
	COMBUSTIBLES - LUBRICANTES Y ADITIVOS EN GENERAL	-	90.463,59	90.463,59	90.463,59	90.463,59	90.463,59	90.463,59	6.600,00					549.381,54
	REPUESTOS ACCESORIOS VEHÍCULOS TERRESTRES	1.497,05	1.497,05	1.253,77	1.253,77	1.253,77	486,55	4.282,33	4.019,89					15.544,18
	REPUESTOS ACCESORIOS MAQUINARIA, PLANTAS Y EQUIPOS	4.070,16	4.070,16	3.443,80	3.443,80	3.443,80	3.443,80	3.443,80	3.182,96					28.542,28
	OTROS DE USO CONSUMO CORRIENTE	717,02	717,02	717,02	717,02	717,02	717,02	717,02	717,02					5.736,16
	EXISTENCIA DE INSTRUMENTAL MEDICO MENOR	62.428,86	62.428,86	62.221,66	62.221,66	62.221,66	62.221,66	61.153,18	61.153,18					496.050,72
	AYUDAS INSUMOS ACCESORIOS DISCAPACIDADES	40.309,17	53.057,64	48.570,26	47.104,45	95.057,32	48.494,86	44.775,15	41.451,84					418.820,69
	BIENES MUEBLES NO DEPRECIABLES	110,29	110,29	110,29	110,29	110,29	110,29	110,29	110,29					882,32
	MAQUINARIA Y EQUIPOS NO DEPRECIABLES	179,00	141,00	141,00	141,00	675,20	675,20	141,00	141,00					2.234,40
SERVICI OS GENERA LES	LAVANDERÍA	1.163,24	859,80	1.243,98	1.343,01	1.252,01	1.074,67	1.050,96	860,94					8.848,60
	DIETÉTICA	11.334,17	1.726,39	13.371,81	5.868,25	10.204,63	11.334,17	3.823,00	24.430,00					82.092,42
	COSTURA	547,00	362,00	1.199,00	676,00	105,00	122,00	516,00	2.895,00					6.422,00
	ASEO		3.572,29	1.890,31	1.988,77	2.300,84	1.872,14	2.299,32	1.612,91					15.536,57
PROCES OS DEL SERCOP	SUBASTAS	-	4,00	8,00	4,00	4,00	-	-	-					20,00
	ÍNFIMAS	-	13,00	19,00	49,00	29,00	26,00	25,00	21,00					182,00
	CATALOGO	-	2,00	3,00	4,00	2,00	-	4,00	-					15,00
	REG. ESP	-	2,00	2,00	1,00	-	-	-	-					5,00

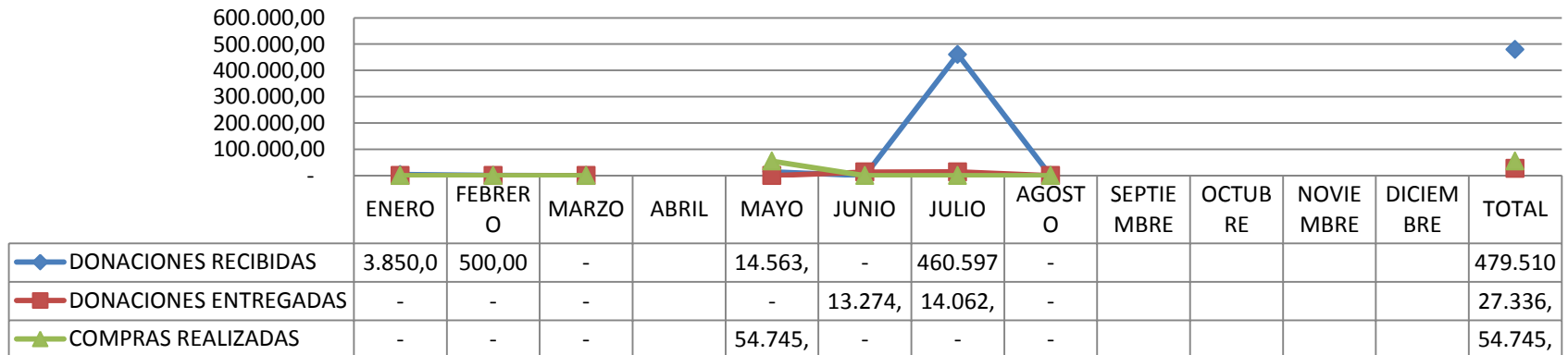
COMPRAS, DONACIONES EQUIPOS RECIBIDOS Y ENTREGADOS	DONACIONES RECIBIDAS	3.850,00	500,00	-		14.563,42	-	460.597,54	-					479.510,96
	DONACIONES ENTREGADAS	-	-	-		-	13.274,06	14.062,50	-					27.336,56
	COMPRAS REALIZADAS	-	-	-		54.745,42	-	-	-					54.745,42



PROCESOS DEL SERCOP



COMPRAS, DONACIONES EQUIPOS RECIBIDOS Y ENTREGADOS



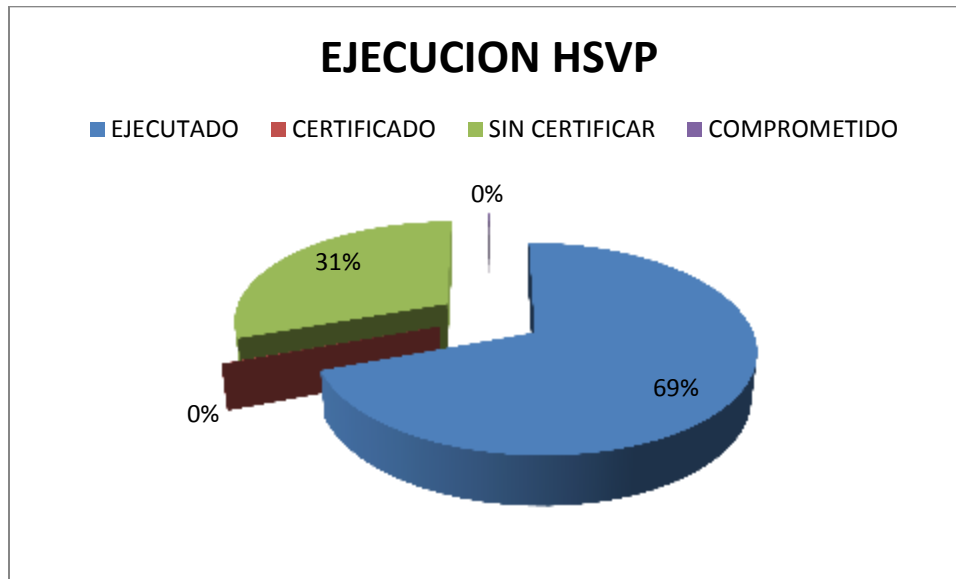
Ejecución presupuestaria

Tabla. Ejecución presupuestaria

1. Ejecución Presupuestaria

A continuación presento el seguimiento, evaluación y control de presupuesto gasto corriente e inversión del Hospital San Vicente de Paúl:

SEMANA 1		
DETALLE	VALOR	PORCENTAJE
EJECUTADO	11.222.730,04	69,37%
CERTIFICADO	6.527,03	0,04%
SIN CERTIFICAR	4.935.345,37	30,50%
COMPROMETIDO	14.375,74	0,09%
CODIFICADO	16.178.978,18	100,00%



Análisis

La ejecución a la fecha es de 11,222,730.04 que corresponde al 69.37%, Certificado sin ejecutar 6,527.03 que corresponde al 0.04%, comprometido el valor de 14,375.74 que corresponde al 0.09% , y por certificar el valor de 4,935,345,37 que corresponde al 30.50%.